



BYFORNYELSESPROGRAM FOR AAKIRKEBY

(udkast, rev. 31. maj 2021)



BYFORNYELSESPROGRAM FOR AAKIRKEBY
Bornholms Regionskommune
i udkast, rev. 31. maj 2021

Indhold

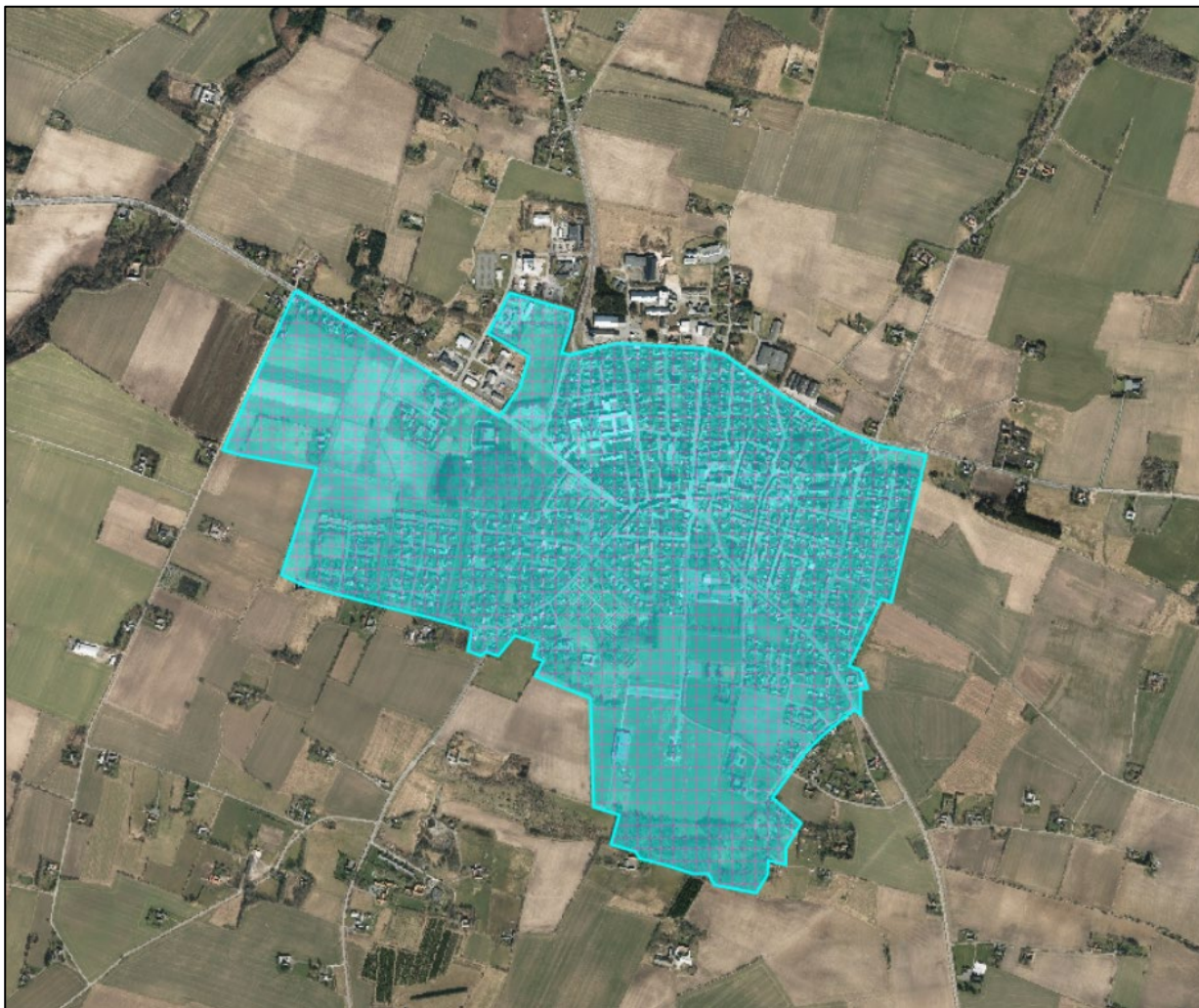
(√ = ændringer i det reviderede program i forhold til det oprindelige)

√ 0 – INDLEDNING TIL DET REVIDEREDE PROGRAM	5
1 – PROCES, RESSOURCER & UDFORDRINGER, MÅLSÆTNING OG AFGRÆNSNING.....	7
FORUDSÆTNINGERNE FOR BYFORNYELSE I AAKIRKEBY	7
INDDRAGELSESPROCESSEN 2018	7
AAKIRKEBY: RESSOURCER & UDFORDRINGER.....	8
OVERORDNET MÅLSÆTNING	10
√ OMRÅDETS AFGRÆNSNING.....	10
√ INDDRAGELSE, PROCESSER OG AKTIVITETER I PERIODEN 2019-2021	13
√ HVORDAN SKAL VI TÆNKE EN BYEN FOR ALLE?	15
√ 2 – INDSATSOMRÅDER	17
01 – (slettet: BRANDING OG STEDSIDENTITET).....	17
√ 02 – NYE TILGÆNGELIGE BYRUM I BYMIDTEN	17
√ 03 - MEDBORGERHUS.....	19
04 – (slettet: BOLIGER OG BOFORMER)	20
√ 05 – REKREATIVE OG GRØNNE TILBUD OG AKTIVITETER.....	20
√ IKKE-PRIORITEREDE INDSATSER	25
√ 3 – BUDGET OG FINANSIERING	26
√ DET REVIDEREDE BUDGET	28
√ DET SAMLEDE BUDGET.....	29
√ TIDSOVERSIGT.....	30
√ FINANSIERING 2021-2023.....	31
√ 4 – ORGANISATION.....	33
5 - AAKIRKEBYS BYHISTORIE, KORT FORTALT	35
BILAG: INDKOMNE IDEER OG FORSLAG // 2018	39
Borgerne ønsker et særligt fokus på:	39
Der er også udtrykt mange visioner med udgangspunkt i det stedbundne:.....	39
Der er ønsker om, at der etableres:	40
I forhold til trafikplanen, er der en række konkrete forslag:.....	40
Et konkret og værdiskabende projekt, som vil kunne realiseres ved indretning af <i>Torvet</i> :.....	41
Der er fælles visioner om byens boformer:.....	42
Der ønskes et bredt spektrum af rekreative tilbud, som kommer til at kendetegne Aakirkeby:	42

Bornholms Regionskommune arbejder aktivt med områdefornyelse for at skabe og sikre gode boligsociale forhold i øens byer og landsbyer. Sigtet er at give byerne et løft, så iboende potentialer udvikles og nye visioner om forbedrede rammer for bosætning og erhverv realiseres.

Områdefornyelse er en 5-årig helhedsorienteret byudviklingsindsats, som administreres og faciliteres af kommunen. Det overordnede formål: "at understøtte en positiv udvikling i de lokale samfund" sker i samarbejde med byens borgere, erhvervsliv, foreninger og institutioner for at gøre byen mere attraktiv for bosætning og private investeringer.

Områdefornyelsen finansieres fra 2019 med 60% fra staten og 40% fra kommunen. Bornholms Regionskommune har afsat 769.000 kr. i 2018 og 660.000 kr. om året i de 4 efterfølgende år til øens områdefornyelsesprojekter. Der arbejdes aktivt med fundraising og tiltrækning af investorer for at realisere alle de gode visioner, som er en del af områdefornyelsen.



Områdets overordnede afgrænsning, der indeholder alle de delområder og nedslagspunkter, som præciseres under de særskilte indsatsområder.

✓ 0 – INDLEDNING TIL DET REVIDEREDE PROGRAM

I juni 2021 lægges dette reviderede byfornyelsesprogram for Aakirkeby frem til politisk behandling. De reviderede afsnit er alle markerede med et hak: ✓.

Styregruppen finder det nødvendigt på nuværende tidspunkt at kunne iværksætte de delprojekter, som kan understøtte de af borgernes prioriterede ønsker om byens udvikling, der vil være mest afgørende for at Aakirkeby bliver en levende by med fokus på temaerne Natur og Biodiversitet, Idræt og Leg og Alle Generationer. De enkelte indsatsområder er blevet tilpasset således at udfordringer, der ikke længere gør sig gældende, er skrevet ud, og indsatsområderne er blevet justeret, således at en indfrielse af målsætninger og succeskriterier er tilpasset det skarpere fokus på de førnævnte temaer.

Ikke mindst er der blevet skelet til, hvad, der er realistisk i henhold til budgetmæssige forudsætninger og eksterne finansieringsmuligheder, da det oprindelige budget på 17,7 mio. kr. ikke betragtes som realistisk af finansiere. Samlet set er det nu muligt at formulere et byfornyelsesprogram, der i højere grad afspejler borgernes ønsker og behov, og som er mere realistisk i forhold til tidsmæssige og økonomiske forudsætninger.

To af indsatsområderne: Branding og Stedsidentitet og Boliger og Boformer er således fjernet fra programmet. Byrum, Medborgerhuset og Rekreative og Grønne tilbud er blevet opprioriteret og udvalgte projekter indenfor indsatsområderne prioriteret.

TEMAER:



NATUR OG BIODIVERSITET

VILD MED VILJE



LIVET VILDERE

Med Vild Med Vilje kan du bidrage til indsatsen for biodiversiteten ved at gøre naturen rigere og vildere helt lokalt.



LIVET LETTERE

Vild Med Vilje områder kræver en mindre plejeindsats, så du kan bruge mere tid på at nyde livet og spare penge på drift.



LIVET SMUKKERE

Vild natur er smuk natur, og med et Vild Med Vilje område kan du se naturens mangfoldighed udspille sig på nærmeste hold.



LIVET SUNDERE

Både udsigten til grønne miljøer og det at færdes i dem har påviste fordele for menneskers helbred og trivsel, fordi de mindsker stress og øger velvære.



BYEN FOR ALLE GENERATIONER



Forside / Presse /
Nyt byrum på Frederiksberg skal forene unge, ældre og handicappede

Nyt byrum på Frederiksberg skal forene unge, ældre og handicappede

Et udsættelse på Frederiksberg skal være eksempel på, hvordan man kan skabe et mangfoldigt mødested, som er designet til at inkludere og give alle adgang til fritidslivet i det offentlige byrum – uanset alder og funktionsniveau. 'Generationsenes Byrum' på Frederiksberg koster 3 mio. kr. i



IDRÆT OG LEG





BYFORNYELSESPROGRAM FOR AAKIRKEBY

1 – PROCES, RESSOURCER & UDFORDRINGER, MÅLSÆTNING OG AFGRÆNSNING



Kommunalbestyrelsen har på deres møder den 28. juni 2018 truffet beslutning om, at Aakirkeby udpeges til områdefornyelsesprojekt og den 29. nov. 2018 vedtaget det nærværende byfornyelsesprogram. Programmet opfylder kommunalbestyrelsens budgetmål 2019: ØEPU-6 og KBU - 05.

FORUDSÆTNINGERNE FOR BYFORNYELSE I AAKIRKEBY

De senere år har der især været fokus på at udvikle øens mindre byer og skabe en frodig grobund for vækst og initiativer for således at fastholde indbyggerne og tiltrække tilflyttere og turister samt andre bornholmere. Med budget 2018 har kommunalbestyrelsen fokuseret på øens 3 største byer, der ikke i samme grad, som resten af øen, har været mål for fornyelse og udvikling. Indsatser i større byer kræver, som konsekvens af størrelsen, flere ressourcer, idet der f.x. kan være flere samlingssteder, torve, pladser m.v., der er mål for udviklingen, og flere projekter, som har rødder i de aktive lokalmiljøer.

I marts 2017 blev der i Aakirkeby afholdt et velbesøgt borgermøde, hvor der på vegne af AakirkeBYtinget (byens paraplyorganisation for mange af Aakirkebys foreninger, organisationer og grupperinger) blev fremlagt et forslag til en ny struktur og vision for bymidten. Efterfølgende indsendte AakirkeBYtinget en ansøgning til regionskommunens budgetforhandlingerne for 2018, hvor en række af de præsenterede tematikker ved borgermødet blev yderligere kvalificeret. Kommunen afsat en pulje på 400.000 kr. til projektopstart og proces for byudvikling i Aakirkeby i tæt samarbejde med byens borgere, erhverv og foreninger samt arkitekter og konsulenter. Arbejdets opstart blev berammet til den første halvdel af 2018 og, i det tidlige forår 2018, afholdt regionskommunen et møde med Aakirkebytinget for at afklare projektorganiseringen og borgerinddragelsesprocessen. I juni, traf kommunalbestyrelsen beslutning om, at byudviklingsplanen skulle danne grundlag for en områdefornyelse.

INDDRAGELSESPROCESSEN 2018

I maj 2018, afholdtes et borgermøde for at kickstarte junimånedens åbne idekontor, hvor alle borgere kunne bidrage med forslag til tiltag, som kunne skabe merkvalitet i byen. Der var stor interesse for borgermødet, hvor de ca. 100 fremmødte prioriterede 5 overordnede emner, som gav anledning til nedsættelsen af 5 arbejdsgrupper: Bymidten, Medborgerhus, Boliger, Trafik & Helhedsplan og Rekreative muligheder. Fællesnævnerne for grupperne var, at kommende tiltag skulle baseres på en stærk brandingstrategi, være

bæredygtige (både socialt og ift. miljø), støtte det lokale erhvervsliv, skabe det gode liv for alle aldersgrupper, tilpasses handikappede brugere og være multifunktionelle.

Ordskyen nedenfor illustrerer de emner, som blev omtalt ved afviklingen af idekontorets aktiviteter i perioden 7-30. juni - jo større bogstaver, des flere gange er emnet drøftet. Et små 100 forslag blev taget imod fra byens borgere i alle aldre og kan læses i det nærværende programs bilag.



Grupperne arbejdede parallelt med idekontoret, som kørte på forskellige lokaliteter for at generere et bredt udsnit af ideer, og begge forløb førte til et klart billede af, hvilke indsatsområder skulle prioriteres under den kommende områdefornyelse:

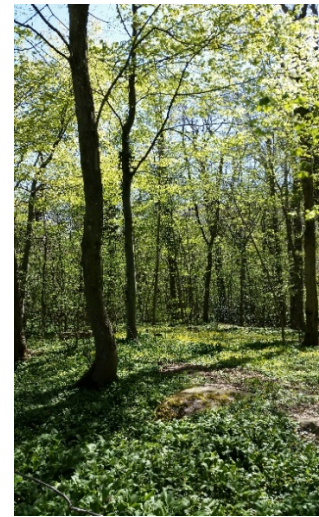
- Branding
- Byrum og aktiviteter i bymidten, inklusiv trafiksanering og tilgængelighed
- Medborgerhus
- Boligudvikling
- Rekreative og grønne tilbud

Borgere kunne holde sig ajour med processens fremdrift, enten ved at følge med på regionkommunens hjemmeside, hvor projektet i Aakirkeby har sin egen side, eller på Facebook, hvor Borgerforening og SYTE vedligeholder en side, som formidler nyheder om aktiviteter mv.

AAKIRKEBY: RESSOURCER & UDFORDRINGER

Aakirkeby er Bornholms tredjestørste by, med ca. 2100 indbyggere, og den største by på den sydlige del af øen. Den har en lang historie som købstad, tilbage fra 1300-tallet, og er den eneste købstad inde i landet. Frem til 1968, hvor banedriften ophørte, var byen øens trafikale knudepunkt.

Aakirkeby er en naturnær by med en etableret infrastruktur, velfungerende butikker, flere typer boliger i meget varierende stand og gode servicetilbud. De 2 skoler og børneinstitutioner, sammen med dagplejetilbuddene, møder ca. 1000 børn hver dag (og der er venteliste til institutionerne), der er plejecenter, lægehus og apotek, ældrevenlige rækkehuse, øens ældste kirke (fra ca. 1100), et levende erhvervmiljø, knap 500 parkeringspladser, et af øens store centre for sport og idræt, 2 oplevelsescentre og 4 dagligvareforretninger. Selv med så mange gode tilbud og rammer, har Aakirkeby dog svært ved at skabe den stærke og positive identitet i folks bevidsthed.



Aakirkeby ligger højt i landskabet, med en vid udsigt over hav, mark og skov, og byens omgivende landskaber indeholder diverse tilbud af natur- og kulturhistorisk interesse. Især enestående er byens placering ved brudlinjen mellem det nordbornholmske grundfjeld af granit og de yngre sydbornholmske sandstenslag. Der er et stort opland af landbrug og fritidshuse, som har byen som deres handelscentrum, og det ses ofte ved en gårds generationsskifte, at folk flytter til byen, hvor de længe har haft et tilknytningsforhold. Herved vil en målrettet indsats ikke alene gavne byens indbyggere men det store opland med mindst lige så mange indbyggere samt byens mange gæster.

Af boliger indenfor bygrænsen, er der p.t. kun 6 til salg. Aakirkebys bevarende lokalplan udpeger enkelte huse med arkitektonisk værdi inde i selve byen og kommuneplanrammerne giver muligheder for at etablere nye boliger i tilknytning til eksisterende boligområder mod nord, syd og vest samt i byen. Der er mulighed for huludfyldning i de etablerede kvarterer og mod sydvest, vil der kunne udvikles en ny boligbydel, som kunne afspejle de værdier, Aakirkebys borgere har prioriteret under idégenererings processen: rummelighed, bæredygtighed, mangfoldighed og det gode liv.

Der findes således gode fysiske muligheder for at udvikle både erhvervslivet og boligtilbud men de fremstår uarticuleret i byens og landskabets rum. En af årsagerne hertil er den manglende forbindelse mellem byrummene, hvor flere er uden klar identitet og anvendelsesmulighed. Også medvirkende er stemningen fra de forladte og noget faldefærdige bygninger, som dominerer enkelte steder i bybilledet. Nedrivning af tomme og gamle bygninger kan skabe luftige, nye rum i byen og vedligeholdelse af bymidtens smukke facader og bygninger vil skabe en arkitektonisk identitet, som vil karakterisere Aakirkeby.

Aakirkeby har endvidere et stærkt lokalt engageret befolkning med mange ildsjæle og frivillige. AakirkeBYtinget repræsenterer 23 foreninger mens andre foreninger og organisationer findes udenfor AakirkeBYtingets regi. Rudolfklubben står for den fysiske udsmykning af Aakirkeby og har bl.a. ansvar for byens juleudsmykning og sommerens blomster, Telefonstjernen er med til at skabe sikkerhed for byens ældre ved at tage telefonisk kontakt i dagligdagen og man kan komme til at danse swingdans, squaredans og folkedans i hver sin forening. Der afvikles Aakirkebyløbet, uddeles Aakirkebyprisen og afholdes det store Aakirkeby Marked – et væld af aktiviteter i det store og små findes året rundt.

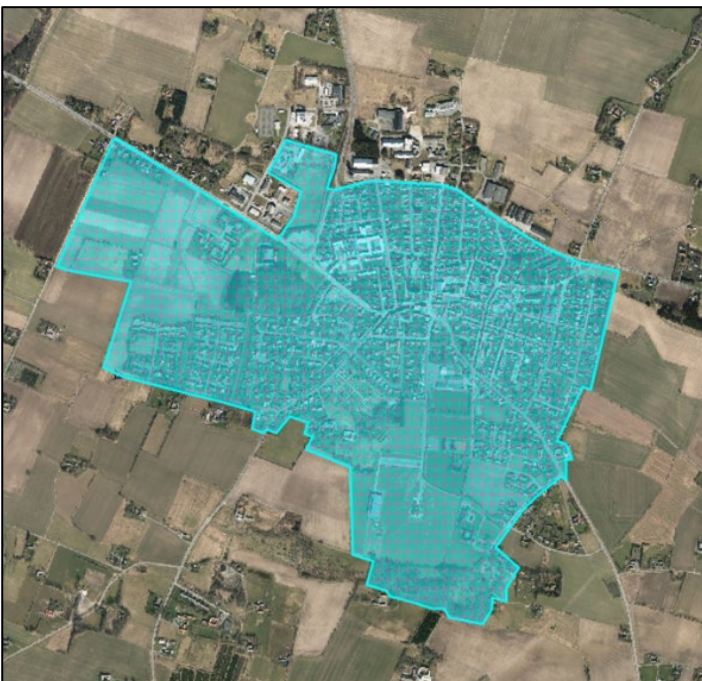
OVERORDNET MÅLSÆTNING

I Aakirkeby er der et ønske om at forstærke og understøtte det gode byliv, der allerede eksisterer. Dette er af yderste nødvendighed, hvis Aakirkeby i fremtiden skal være en moderne by med et varieret handelsliv og aktive og gode fællesskaber, som kan tiltrække nye tilflyttere og derved undgå landsby døden, som kendetegner mange byer i landdistrikterne. Overordnet, ønskes der, at Aakirkeby skal være en levende helårsby med et godt serviceniveau, en variation af boligformer af høj kvalitet og et mangfoldigt indhold, som er velegnet for folk i alle aldre og som inspirerer til fællesskab. Der er et stærkt ønske at tiltrække såvel ressourcerstærke børnefamilier som "de unge ældre" og bevare en frodig grobund for erhvervs livet.

Byen har nogle udfordringer i visse særlige bornholmske sammenhænge. Idet den ikke er kystby, er der behov for en anden og stærkere profilering i turisme- og tilflytningssammenhæng end ved vandkants Bornholm. Aakirkeby skal bl.a. bindes sammen med den omkringliggende natur og naturen trækkes ind i byen, der skal skabes multifunktionelle og æstetisk tilfredsstillende byrum, der skal være samlingssteder for forskelligartede aktiviteter og nybyggeri skal være karakterskabende. Der skal arbejdes aktivt med en brandingstrategi, som fastslår byens kvaliteter, muligheder og identitet og der skal udvikles aktiviteter og tilbud, som ikke findes andre steder på øen. Multifunktionalitet, det enestående og bæredygtighed er nogle af nøgleordene her.

✓ OMRÅDETS AFGRÆNSNING

Området er afgrænset som vist på side 4 – og i en mindre opløsning nedenfor – og omfatter ca. 1,7 km². Det udvalgte område er forholdsvis stort og rummer de prioriterede indsatsområder.



Mod nord er området afgrænset af omfartsvejen Birgersvej og afgrænsningen følger Hans Rømer Skolens grænser mod syd for at møde Rønnevej/Vesterbro. Syd for Rønnevej og ud til den østlige afgrænsning er medtaget områder, hvor boligtilbud kan udvikles og hvor det er muligt at udvikle nye rekreative tilbud i grønne rammer. Området omfatter ligeledes Aakirkebys bymidte og de forskellige placeringer for et medborgerhus m.v.

Med baggrund i en ændret strategi for realiseringen af helhedsplanen, giver valget om at arbejde med konkrete nedslagspunkter indenfor den overordnede områdeafgrænsning større stedsspecifikke udfoldelsesmuligheder end ved de tidligere udpegede zoner.



Kortene ovenfor viser mulige lokaliseringer af projekter indenfor tema'erne natur og biodiversitet, en by for alle generationer og idræt og leg.



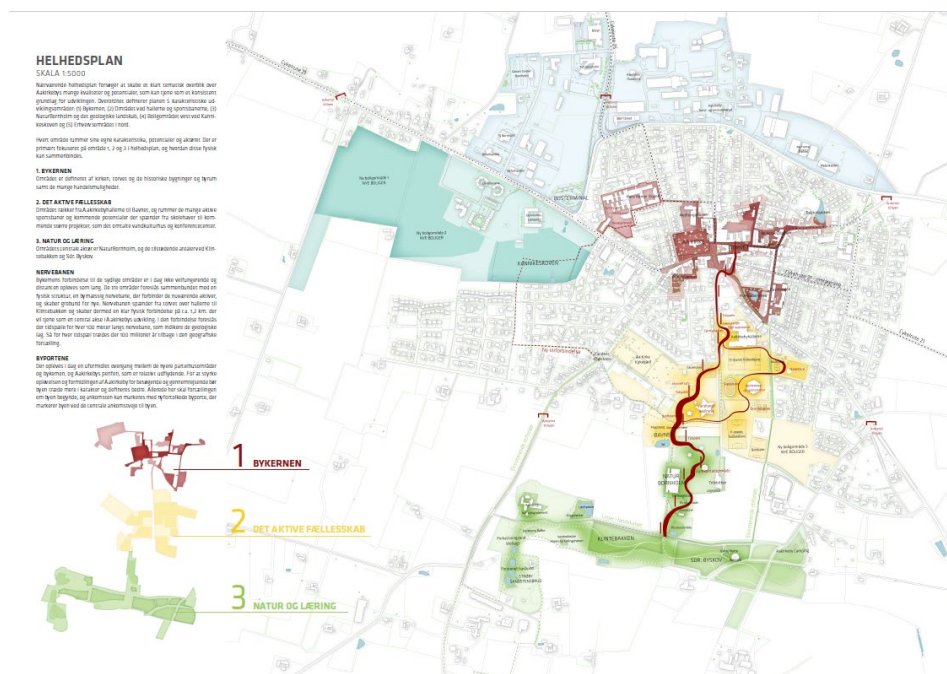
Kortet ovenfor viser mulige placeringer af "småbørnspunkter" i bymidten.

✓ INDDRAGELSE, PROCESSER OG AKTIVITETER I PERIODEN 2019-2021

Nærværende byfornyelsesprogram blev vedtaget af kommunalbestyrelsen i november 2018, hvorefter projekterne i områdefornyelsens tegn kunne igangsættes, bl.a. med oprettelse af faste arbejdsgrupper.

I første halvdel af 2019 udarbejdede tegnestuen Tredje Natur, på baggrund af dette program, en helhedsplan for Aakirkeby, som blev positivt modtaget på et velbesøgt borgermøde i maj måned. Hovedgrebet i planen var at skabe en sammenhængende forbindelse, en såkaldt nervebane, mellem bymidten og naturarealerne syd for byen samt at trække kendte naturelementer fra Klintebakkens "vilde" landskab ind til byen. Disse tiltag skulle medvirke til at fastslå byens identitet som Bornholms "naturby" og trække gående/cyklende gæster fra Natur Bornholm til bymidten - og omvendt - for bl.a. at understøtte byens handelsliv. Herudover skulle der, ved at skabe en oplevelsesrig nervebane, understrege den i virkelighed korte afstand mellem bymidten, idrætsområderne og naturarealer, som ellers virker uforbundne og langt fra hinanden. Der var også fokus på en tværgående social akse i bymidten mellem skolerne, indeholdende et fremtidigt medborgerhus og nye byrum, som hver især skulle aktiveres med forskellige tilbud.

Samtidig blev der taget hånd om projekterne i Sdr. Byskov under indsatsområdet Rekreative og Grønne Tilbud og Aktiviteter: etablering af en bålhytte og renovering af vikingehytten. I løbet af perioden 2019-2020, blev de rekreative muligheder i den bynære skov således forbedret, inkl. opsætning af naturlegeredskaber for fondsmidler, som blev bevilget Borgerforeningen som resultat af de forbedringer under områdefornyelse. I sidste halvdel af 2020, indenfor samme indsatsområde, påbegyndtes arbejdet under Borgerforeningens paraply med etablering af et hundeluftningsområde. Dette projekt er planlagt til at have sin opstart i løbet af efteråret 2021.



I anden halvdel af 2019, blev der udarbejdet dispositionsprojekt for det første anlægsprojektet, Naturtorvet, fase 1, som første skridt i at realisere helhedsplanen under indsatsområdet Nye Tilgængelige Byrum i Bymidten. Der blev afholdt en række møder mellem tegnestuen Tredje Natur og styregruppen for

at fastlægge udformningen og indholdet; styregruppens repræsentanter fra byen havde ansvar for kommunikationen med baglandet. En plan for Naturtorvet kunne præsenteres i de lokale medier og på Facebook ved udgangen af 2019.

Naturtorvets første del blev anlagt i juni-juli 2020, efter nogle måneders forsinkelser grundet COVID19.



Med baggrund i borgerønsker efter ibrugtagningen og en trafik- og tilgængelighedsrapport, blev der foretaget enkelte justeringer i første kvartal af 2021 og det er planen, at fase 2 skal kunne igangsættes i 2022.

Der har hos styregruppen særligt været fokus på, hvordan helhedsplanens ide om en nervebane samt introduktionen af det vilde landskab i byen kunne realiseres. I løbet af anden halvdel af 2019 og 2020 faldt de oprindelige rum- og bygningsmæssige forudsætninger dog bort, idet den bygning, som skulle indrettes som medborgerhus og de arealer, hvor nervebanen skulle anlægges og aktiviteter etableret, blev reserveret eller anvendt til andre formål. Mens en anden velegnet bygning i bymidten allerede blev reserveret i løbet af november 2019, var der ingen oplagte løsninger vedrørende de arealer langs Grønningen, hvor nervebanen skulle anlægges. Derfor besluttede styregruppen i starten af 2021, at den ville arbejde for en ny strategi, hvor ideen om en indsats baseret på nervebanen blev ændret til en strategi baseret på strategisk udvalgte nedslagspunkter, som vil kunne stimulere udvikling.



I maj 2021 blev den nye strategi præsenteret ved et borgermøde, hvor interessen i konkrete projekter blev målt ved en række digitale, anonyme afstemninger. Disse gav både et fingerpeg på, hvilke indsatser, borgerne ønskede prioriteret og på hvilke konkrete projekter, borgerne ønskede skulle realiseres.



På borgermødet blev der lavet en afstemning, som resulterede i en ordsky. Ud fra tallene bag dannelsen af ordskynen kan der konkluderes, at borgerne især ønsker at satse på nye og flere faciliteter til idræt og leg, etablering af et medborgerhus og nye naturområder indeholdende relevante aktiviteter.

På baggrund af styregruppens beslutning og resultaterne fra borgermødet er byfornyelsesprogrammet blevet revideret og projekterne prioriteret. Gennem arbejdet med de overordnede temaer har byen hurtigt fundet frem til sit brand igennem de gennemførte inddragelsesprocesser: *”Bornholms natur- og idrætsby nr. 1 i fællesskabets tegn.”* Som en følge af dette, skal alle kommende tiltag afspejle disse temaer: natur, idræt/leg/bevægelse og fællesskab og bidrage til både et bæredygtigt erhvervsliv og en tiltrækning af ressourcestærke tilflyttere. Det førte således til en naturlig omprioritering af de tidligere indsatsområder: *Brand og Stedsidentitet* og *Bolig og Boforner* mens delprojekter indenfor de andre indsatsområder blev gjort skarpere.

✓ HVORDAN SKAL VI TÆNKE BYEN FOR ALLE?

Sundhedsstyrelsen har i april udgivet en række publikationer under ”Brugbar By.” Deres undersøgelser drejer sig om, hvordan man indretter byen til den voksende gruppe af borgere på 65+. Der peges på 6 forskellige behov, som skal mødes, for at man som senior bliver aktiv i sin by:

- At der er natur i byen
- At der er noget at komme efter
- At der er steder at være sammen
- At der er nemt at komme omkring
- At der er tryghed i byrum og i trafikken
- At der er gratis opholds- og aktivitetssteder i velholdte byrum

Under inddragelsesfasen i 2021 var der muligt at mødes med repræsentanter for Aakirkebys børnefamilier. Overordnet var det de samme ønsker, de havde til en hverdag i byen. De tilføjede, at de savnede konkrete ”interesspunkter” når de var ud at gå med de helt små --- det kunne være alt fra vippedyr til blomster til



en skulptur, noget, som gjort det interessant for at bevæge sig fra punkt a – punkt b --- og de savnede steder, udfoldelsesmuligheder og aktiviteter, som de større børn trygt selv kunne tage hen til.

I 2021 er 33% af Aakirkebyboerne 65+, 14% er børn under 15 år og 14% er voksne i aldersgruppen 25-39 år, hvor – rent statistisk – de fleste får/har fået børn. Dette gør det således relevant at planlægge en by for alle generationer, da næsten 2/3 af byen har samme type behov. Ved en fremskrivning 10 år ud i fremtiden, er mønstret nogenlunde det samme.

Det reviderede byfornyelsesprogram afspejler borgernes ønsker og holdninger mere konkret end tidligere, da det nu er muligt at arbejde fokuseret mod en realisering af realistiske projekter. Det må understreges, at "corona-året" har været en stor udfordring, hvad angår borgerinddragelse og det er styregruppens håb, at der snarest kan indkaldes til borgerworkshops o.l.

✓ 2 – INDSATSOMRÅDER

01 – (slettet: BRANDING OG STEDSIDENTITET)

✓ 02 – NYE TILGÆNGELIGE BYRUM I BYMIDTEN

Målsætning: Aakirkeby skal være en varieret by med multifunktionelle og æstetisk tilfredsstillende byrum med muligheder for både stille ophold og engagerende aktiviteter og som er med til at understrege Aakirkebys identitet. Beplantningselementer, inkl. eventuelle grønne facader, indtænkes bl.a. som et bidrag til biodiversitet. Alle projekter skal tage højde for at øge tilgængelighed i byen. Byens rum gøres interessant og engagerende for alle målgrupper.

Der sættes fokus på en renovering af to pladser i bymidten: Torvet og pladsen ved det fremtidige medborgerhus.



Pladserne kan være med til at fortætte oplevelsen af bymidten og især ses der muligheder for at aktivere hele byrummet mellem Torvet og medborgerhuset med forskellige midlertidige aktiviteter. Samme mulighed ses også langs en øst-vestgående akse, mellem Torvet og Smedetorvet. For at understrege pladsernes sammenhæng og identitet som bymidte, vil det give mening at arbejde med nogle gennemgående elementer, såsom belægning og beplantning.

Torvet er bymidtens flagskib for dens identitet som naturby. Som ved fase 1, skal fase 2 fortsætte med samme grundelementer: hjemmehørende urter og buske og et rødt tæppe af belægninger i tegl. Dertil tilføres en vandkunst i niveau og inventar, som har et mere urbant udtryk end de nuværende bord/bænke og plantekasser. Pladsen ved medborgerhuset ses som en aktivitetsplads for det brede publikum med et indhold, som aktiverer til bevægelse, leg og ophold året rundt.

For at tilgodese småbørnsfamiliers ønsker til oplevelser i byrummene, foreslås et forløb af "småbørns-punkter" på vej gennem byen, mellem nærmere aftalte destinationer. Punkterne skal indrettes med genstande, som har æstetiske kvaliteter set, hørt og mærket fra barnets niveau og som gentagne gange kan vække nysgerrighed. Samtidig skal der være en genkendelighed, som skaber tryghed og orientering. Punkterne kan evt. udvides til at omfatte kunstværker, ledelinier, lyskunst m.v. som også kan stå som orienteringspunkter for folk med funktionsnedsættelser.



Succeskriterier: Torvet er færdigindrettet som Naturtorv inkl. vandelement; Byens grønne tema er synliggjort; Byens opholds- og beplantningsinventar er opgraderet; Der er etableret småbørns-punkter.

✓ 03 - MEDBORGERHUS

Målsætning: Der etableres et medborgerhus i en bygning ejet af regionskommunen. Medborgerhuset drives på frivillig basis med brugerstyring. Der oprettes en hjemmeside med booking.

Aakirkeby er et af de få byområder på Bornholm, som mangler et fælleshus. En ødækkende spørgeskemaundersøgelse viste, at hverken byens eller øens foreninger manglede et hjemsted; der var dog stadigvæk et udtalt behov blandt borgerne for et sted i byen, som kunne anvendes til uorganiserede aktiviteter. Borgerforeningen er nu motoren bag realiseringen af projektet.

Medborgerhuset

Byens Bankende Hjerte

- Byens dagligstue, et sted for borgere at mødes
- Faciliteter for dagplejere, mødregupper og børnefamilier
- Tumblerum
- Cafe
- Behandlingslokaler til leje
- Tweenshus
- Læsesal
- Yogasal
- Festsal
- Galleri
- Værksteder
- Storkøkken
- Udearrangementer
- Orangeri
- Streetbasket
- Legeplads



og med
så meget mere!

Fælleshuset Elværket, et sted for uformelle fællesskaber



Valget er faldet på Aakirkebys gamle elværk/brandstation, den gamle badeanstalt og vandtårnet. Disse tre karakteristiske bevaringsværdige bygninger er alle ejet af kommunen og nu reserveret til formålet. Bygninger omkranser et rum, som indgår i bymidtens byrumsfornyelse og vil således være med til at understøtte det nye liv og de nye aktiviteter i den fornyede bymidte. Projektet tænkes at blive udført etapevist ad åre, en bygning ad gangen, startende under områdefornyelsen med elværket. Samtidig er bygningerne lokaliserede i en beboelseskvarter. Derfor er det af stor betydning at sikre en sammenhængende planlægning i forhold til den valgte lokalitet, også i forbindelse med områdets beboere med særligt fokus på naboerne til et kommende medborgerhus. Der vil også skulle sikres en synergi i forhold til byens virksomheder.



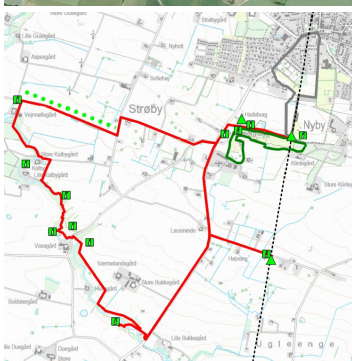
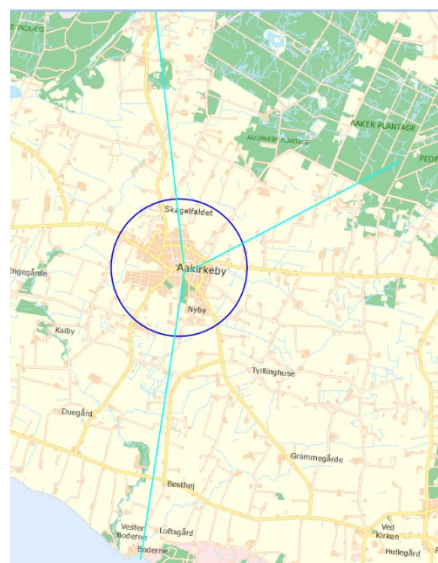
Succeskriterier: Der er indrettet 1. fase af medborgerhuset i det gamle elværk; Der er nedsat et brugerråd, som tager ansvar for medborgerhusets drift og videre udvikling.

04 – (slettet: BOLIGER OG BOFORMER)

✓ 05 – REKREATIVE OG GRØNNE TILBUD OG AKTIVITETER

Målsætning: Byens pladser, parker og bynære grønne områder aktiveres, indrettes multifunktionelt og gives en klar identitet. De skal bidrage til en øget biodiversitet, som underbygger Aakirkeby som naturby, ved at der enten plantes hjemmehørende arter eller ved at der vælges insektvenlige arter. Der skal være idræts-, leg- og grønne tilbud til alle aldersgrupper, med en bredt sigt, et fokus på tilgængelighed og med respekt for naturen. Forvildning er et prioriteret emne, også som inspiration for øens borgere, og danner nye typer af rekreativt områder.

Aakirkeby kendetegnes bl.a. af de mange mindre grønne områder i og ved byen, såsom ved Præste- og Doktordammen, Urtehaven og Kannike- og Sdr. Byskoven samt nærheden til de større naturområder, såsom Almindingen, plantagerne, Klintebakken og Læsåen, alle indenfor 5 km fra bymidten. Der er et stort potentiale for at skabe nye aktiviteter i det grønne, i byen, og bynært.



Sti- og formidlingsprojektet, Linjer i Landskabet, forbinder områder af geologisk, naturhistorisk og kulturhistorisk interesse syd for og gennem byen med 3 forskellige ruter, vist her med rød, grøn og grå linjeføringer.

Der er et udtalt ønske om at trække naturen inde i byen, om det er geologien, som ved Torvets granitkort over Bornholm, vand, som ved det ønskede vandelement, eller beplantningselementer, som er både en pryd for øjet og som understøtter insektlivet.

Sdr. Byskov, som afgrænser byen mod sydøst og som hænger sammen med den geologisk interessante forkastningszone, er et populært udflugtsmål. I næsten 100 år har der været afholdt forskellige aktiviteter på skovens festplads for hele byen. Byens unge samles der, der er motionsløb, der holdes fest og skolerne og institutioner bruger denne bynære skov i både pædagogisk og rekreativt øjemed. Siden områdefornyelsens påbegyndelse, er der udført en række forbedringer: etablering af en bålhytte, renovering af vikingehyttens tag og opsætning af enkelte naturlegeredskaber – og de tiltrængte toiletfaciliteter er snart på vej.



Borgerforeningens engagerede medlemmer bygger naturlegeredskaber, som understøtter tiltag foretaget under områdefornyelsens paraply.

Foto: Georg Barfoed Müller

Udearealerne ved Hans Rømer Skole kan med fordel indrettes med læringsmiljøer og der er et ønske om en oplevelsessti ved skolen og en motionssti for børn og unge i Kannikeskoven overfor skolen. Motionsstien for børn og unge i Kannikeskoven overfor Hans Rømer Skolen planlægges i et samarbejde mellem skolebørn, lærere og landskabsarkitekt for at skabe et lærings- og bevægelsesrum med et målrettet indhold.





Aakirkeby-Hallerne, multibanen, træningstorvet og byens få legepladser er tilbud, som tiltrækker flere målgrupper. Skolerne, idrætsforeninger, institutionerne, dagplejerne, børn, de aktive i alle aldre mv. finder vejen forbi. Byens legepladser trænger dog til en modernisering og tematisering, der mangler områder for de unge at spille street basket/volleyball, dyrke parkour, skate og "hænge ud" m.v. og idrætsforeningen AaIF savner en fitnessbane i naturen, med udgangspunkt i træningstorvet. Forslag om at etablere en trafiklegeplads, evt. på en p-plads, som ikke tit er i brug, såvel som naturlegepladser giver god mening i sammenhæng med udviklingen af byens identitet.

Der er flere forslag til fornyelse i AaIF regi fra foreningens forskellige afdelinger samt bestyrelse. I samarbejde med idrætsforeningen udvikles en 5-årig udviklingsplan, som kan rumme nogle af de savnede



aktiviteter. AaIF har indledt med at foreslå en oplagt måde, hvorpå byen kan få skabt en stor aktivitetsplads som samlingspunkt for bevægelse i Aakirkeby; ved at etablere et lysanlæg på bane 2, frigøres ca. 5200 m², da vintertræning kan flyttes fra græsarealet bagved multibanen til bane 2. Hermed vil der kunne etableres en multigenerationsaktivitetsplads, som vil kunne rumme legeplads, aktiviteter for unge, aktiviteter for seniorer, en genoptræningsplads, bmx/skater/par-kourbaner og aktiviteter for folk med funktionsned-

sættelser. Aktivitetspladsen vil facilitere mødet mellem generationerne, kunne være i brug 24/7 til forskellige formål for forskellige målgrupper og være med til at præsentere leg og bevægelse på nytænkende måder.

Hvis Aakirkeby-Hallerne ser perspektivet i at udvide, kunne det tænkes at Hallerne blev et centrum for et større spektrum aktiviteter for både byens og øens borgere såvel som en turistattraktion, som tilbyder unikke idrætsgren. Et forslag fra fodboldafdelingen ser Hallerne udvidet med en lethal, som kan rumme alt fra forskellige sportsaktiviteter til messer og konferencer, samt haller til paddelsport.



Nye
natur-
arealer?



I samarbejde med Center for Ejendomme og Drift bliver det muligt at igangsætte flere forvildningsprojekter i 2021-2023. Det største projekt drejer sig om skovrejsning ved siden af Kannikeskoven (ovenfor, indstiksbillede) mens andre projekter drejer sig om en naturlig forvildning af offentlige arealer (markeret med blå) med urteagtig vegetation. Der er også indtænkt vandhuller og terrænændringer, hvor det er muligt.

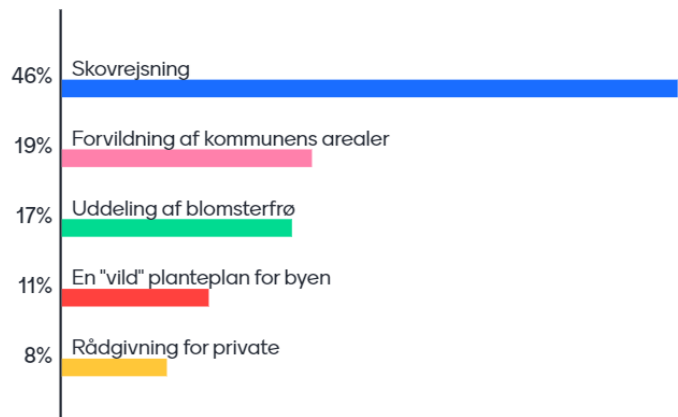
Kortet til venstre viser de områder, som *kan* prioriteres til forvildning allerede i 2021.

Forvildningsprojekterne har flere sigt:

- at øge biodiversitet ift. både dyre- og planteliv;
- at tjene som inspiration til private borgere;
- at fungere som testområder for forskellige strategier;
- at danne rammer for forskellige aktiviteter i naturen.

Dette afstemningsresultat opsummerer de fremmødte borgeres prioritering af forskellige natur- og biodiversitetstiltag ved borgermødet i maj:

Hvilke tiltag skal vi iværksætte for at skabe mere natur og forbedre biodiversitet i Aakirkeby?



Som en del af skovrejsningsprojektet er der indtænkt et indhegnet hundeluftningsområde, et ønske, som længe har eksisteret i Aakirkeby. Der skal en inddragelsesproces i gang i boligkvartererne ved det evt. kommende skov i forbindelse med både skovens udformning og placering af hundeluftningsområdet.

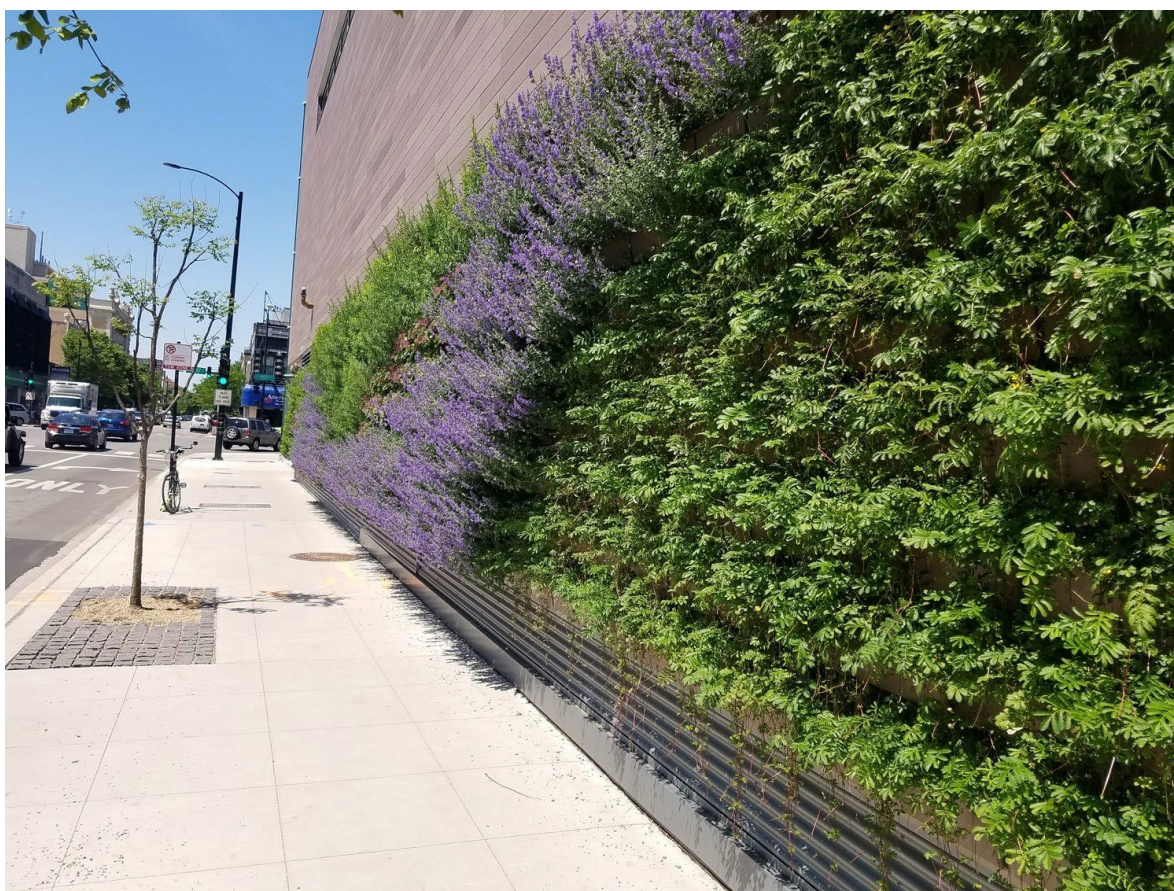


Succeskriterier: Projekterne i Sdr. Byskov og stien i Kannikeskoven er gennemført; Der er 3-5 bynære områder, som er blevet forvildet; Skoverejsningsprojektet er gennemført; Der er anlagt en hundelufferområde; Der er etableret et aktivitetsområde, som kan anvendes af en bred og varieret brugergruppe.

✓ IKKE-PRIORITEREDE INDSATSER

Der er flere projekter, som ikke er medtaget i budgettet. De er dog vigtige at nævne i forhold til perspektiverne for byens fremtidige udvikling som en natur- og idrætsby for alle generationer:

- Omlægning af Eskildsgade fra facade til facade (tilgængelighed). Overslag: 2 mio. kr.
- Træningsforløb langs Hallerne og gennem Sdr. Byskov, 2 ruter på 2000 og 900 lbm. med 20 redskaber. Overslag: 750.000 kr.
- Trafiklegeplads. Overslag: 450.000-1,1 mio. kr.
- Nyt stisystem med forskellige ruter, som forbinder Kannikeskoven og Sdr. Byskov. Overslag: 24.000 kr.
- Belysningskunst som ledelinje. Overslag: 200.000 kr.
- Naturlegezone ved Sdr. Byskov. Overslag: 500.000 kr.
- Nye lege/lærezoner ved Hans Rømer Skolen. Overslag: 2,4 mio. kr.
- Hjørneanlæg til forvildning ved Bibliotekspladsen. Overslag: 200.000 kr.
- Smedetorv, et forvildnings- og formidlingsbyrum: Overslag: 500.000 kr.



✓ 3 – BUDGET OG FINANSIERING

Regionskommunen i 2018 bevilgede 400.000 kr. som anlægsbevilling til at igangsætte processen for byfornyelse i Aakirkeby. I budget 2018 var der tillige 769.000 kr. reserveret til områdefornyelse i Nexø og Aakirkeby. Af disse anvendtes 1/3, ca. 257.000 kr., til Aakirkeby (forholdstal, Aakirkebys budget for områdefornyelse: Nexøs budget for områdefornyelse).

Fra 2019 er kommunens budget for områdefornyelse sat til 660.000 kr. og som resultat deraf blev der reserveret ca. 1,6 mio. kr. til områdefornyelse for hele områdefornyelsesperioden.

Statens udmeldte områdefornyelsesramme for 2018 lå på 1.580.000 kr. og 1/3 af disse, 527.000 kr., anvendes i Aakirkeby. I 2018 matches der krone for krone men da der er udmeldte færre statslige midler end de, som kommunen har reserveret, er der aktiviteter, som kommunen støtter i højere grad end staten. Dette forhold vil dog kunne ændre sig, eftersom den statslige områdefornyelsesramme udmeldes igen i 2019 og fremefter, hvor fordelingen ændrer sig til 40:60 (kommunale midler/statsrefusion).

De samlede midler, ca. 2,3 mio. kr., anvendes til at gennemføre de første aktiviteter i flere af indsatsområderne. Der er sidenhen ad flere omgange givet anlægsbevillinger til områdefornyelse i Aakirkeby, sidste gang i april 2020, hvorved det nuværende beløb ligger på 3,06 mio kr.

	Byfornyelsesprogram	Anlægsbevilling
	Indsats-område	30. april 2020
		Budget
Områdefornyelse Aakirkeby, udgifter		
Projektledelse, Aak.	6	1.534.350,00
Branding og kommunikation	1	60.000,00
Byrum, helhedsplan.	2	200.000,00
Projektering, Naturtorvet	2	70.000,00
Entrepriser, Naturtorvet	2	550.000,00
Parkering, synliggørelse	2	15.000,00
Rekreative og grønne tiltag, Sdr.Byskov m.v.	5	628.500,00
		3.057.850,00

(alle tabeller viser beløb i hele kroner)

Samtlige midler er pr. maj 2021 aktiveret, enten ved forbrug eller disponering.



Gæs på Torvet i Aakirkeby, før og efter anlægget af Naturtorv, fase 1.

1 gase og 3 gæs af Paul Ranslet nyder at stå i de grønnere omgivelser.



✓ DET REVIDEREDE BUDGET

Planlagte aktiviteter i projektperioden 2018-2022/23	Det oprindelige budget i projektperioden	Anvendt eller disponeret i projektperioden indtil d.d.	Aktiviteter jvf. det reviderede program	Budget i projektperioden fra 2022	Noter
1 Branding					
Brandingsstrategi, kampagne mv	90.000	5.400	xxx	0	Er udført
Hjemmeside	60.000	0	xxx	0	Er udført
2 Nye byrum, trafikale forbedringer og tilgængelighed					
Udarbejdelse af arkitektforslag for helhedsplanen	200.000	199.250	xxx	0	Er udført
Etablering, ændring og indretning af byens rum, fx Torvet, Smedetorvet, Bibliotekspladsen mv og Eskildsgade (shared space), Østergade mv	8.200.000	569.875	Naturtorvet, fase 2	1.800.000	
			Småbørnspunkter	300.000	
			Vild plantevæg*	500.000	Ekstern finansiering*
			Forvildning	14.500	Blomsterproj.
projektering og tilsyn	1.020.000	110.800	projektering og tilsyn	400.000	
Parkering, synliggørelse	15.000	0	xxx	0	
3 Medborgerhus					
Etablering og indretning	1.000.000	65.000	Medborgerhus, Fase 1, Elværket	6.690.000	Overslag,
4 Boliger og boformer					
Boliger, almennyttige boliger, økolandsby, seniorfællesskaber	Nettoindtægt ved salg af grunde	0	xxx	0	
5 Rekreative tiltag					
Aktivitetsområder, etablering og forbedringer (legepladser, skolehaver, oplevelsessti, hundeluftning mv)	3.250.000	315.000	Etablering af aktivitetsplads, fase 1	1.900.000	Inkl. lyanlæg
			Forvildningsprojekter	115.000	Vandhuller, jordarb. og frø
Nye aktiviteter i naturen (Sdr. Byskov, Kannikeskoven, ved NaturBornholm mv)	550.000	201.000	Aktivitetssti i Kannikeskoven*	300.000	Ekstern finansiering*
Stiforbindelser	250.000	0	xxx	0	
Skaterbane	1.500.000	0	xxx	0	
Projektering og tilsyn	0	0	Projektering og tilsyn	401.850	
6 Projektadministration					
Borgerinddragelse, kommunikation mv	210.000	42.175	Borgerinddragelse, kommunikation mv	60.000	
Projektledelse	1.331.000	1.534.350	Projektledelse	390.000	
Konsulenter	0	15.000	xxx	0	
I alt	17.676.000	3.057.850		12.071.350	+ 800.000*

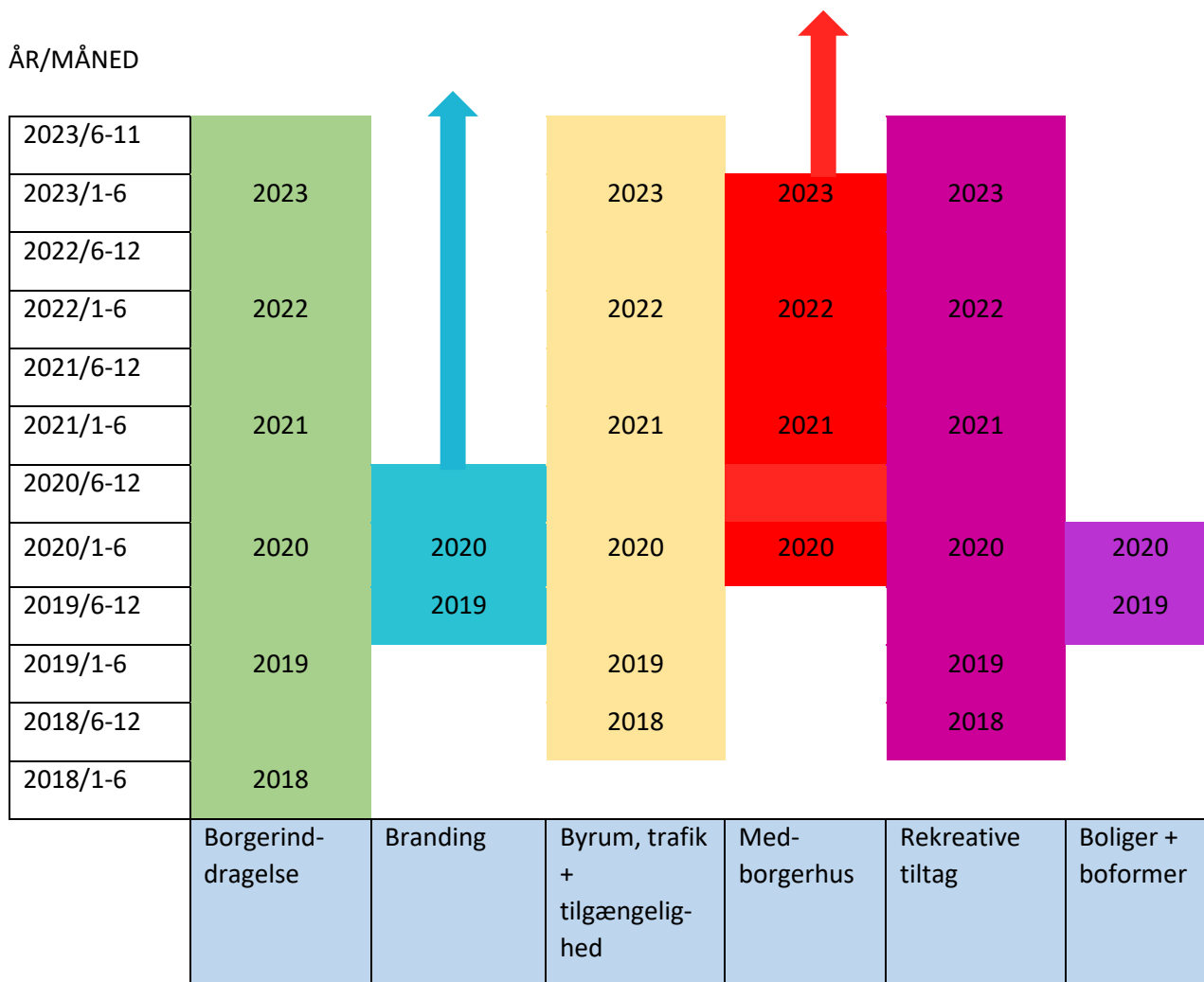
√ DET SAMLEDE BUDGET

	Projektperiode 2018-2023.	Nuværende program		Revideret program		
		Det oprindelige budget i projektperioden	Anvendt eller disponeret i projektperioden (Anlægsbevilling)	Aktiviteter jvf. det reviderede program	Budget i projektperioden fra 2022	I ALT
1	Branding					
	Branding/identitet: Naturligvis, Idrætsby, Alle Generationer	90.000	5.400		0	5.400
	Hjemmeside	60.000	0	Udgår	0	0
2	Nye byrum, trafikale forbedringer og tilgængelighed					
	Tredje Naturs forslag til helhedsplan	200.000	199.250		0	199.250
	Etablering af Naturtorvet i 2 faser, forløb i byrum, forvildningsprojekter	8.200.000	569.875	Naturtorvet, fase 2 Småbørnspunkter* Vild plantevæg* Forvildning	1.700.000 300.000 500.000 15.000	3.084.875
	projektering og tilsyn, Naturtorv og i byrum	1.020.000	110.800	projektering og tilsyn	200.000	310.800
	Parkering, synliggørelse	15.000	0	Udgår	0	0
3	Medborgerhus					
	Projektskitse, etablering og indretning af fase 1	1.000.000	65.000	Medborgerhus, Fase 1, Elværket	6.745.000	6.810.000
4	Boliger og boformer					
	Boliger, almennyttige boliger, øklandsby, seniorfællesskaber	Nettoindtægt ved salg af grunde	0	Udgår	0	0
5	Rekreative tiltag					
	Aktivitetsplads for alle, hundelufferpark og forvildningsprojekter som oplevelse og attraktion, inkl. skovrejsning	3.250.000	315.000	Etablering af aktivitetsplads, fase 1 Forvildningsprojekter	1.600.000 115.000	2.030.000
	Bålhytte og vikingehytte i Sdr. Byskov	550.000	201.000	Aktivitetssti i Kannikeskoven*	300.000	501.000
	Stiforbindelser	250.000	0	Udgår	0	0
	Skaterbane	1.500.000	0	Udgår	0	0
	Projektering og tilsyn, aktivitetsplads for alle	0	0	Projektering og tilsyn	200.000	200.000
6	Projektadministration					
	Borgerinddragelse, mødeaktivitet, kommunikation mv	210.000	42.175	Borgerinddragelse, kommunikation mv	40.000	82.175
	Projektledelse	1.331.000	1.534.350	Projektledelse	390.000	1.924.350
	Tilgængelighedskonsulent	0	15.000		0	15.000
	Udgifter, I alt	17.676.000	3.057.850		12.105.000	15.162.850

* Anden finansiering, udenfor budget.

✓ TIDSOVERSIGT

ÅR/MÅNED



To aktiviteter overdrages til borgerne i Aakirkeby under den 5-årige projektperiode: brandingstrategien med tilhørende hjemmeside samt medborgerhuset.

Arbejdet med at indrette, udvikle, renovere og fundraise til medborgerhusfaciliteter kan forventes at spænde over en årrække, ligesom driftsmodellen skal udvikles ift. ibrugtagen af bygningerne. Som udpeget i et tidligere afsnit, foreslås der, at kommunen står for den udvendige vedligeholdelse af det kommende medborgerhus og betaler el, vand, varme m.v., som f.x. ved Rådhuset i Hasle. Den afledte årlige driftsudgift for kommunen forventes derfor at kunne ligge på ca. 150.000 kr. mens indvendig vedligeholdelse og udredning af andet forbrug forudsættes dækket af medlemskontingent og indtægter.

✓ FINANSIERING 2021-2023

Finansieringen sammensættes af både kommunale, statslige og private midler, som løbende tilføres programmet. Midler fra kommunen stammer fra både budgetterede anlægsmidler, anlægsforhøjelser i forhold til de tidligere reserverede midler fra Hans Rømer Skolen og forsamlingshuspuljen og puljen til områdefornyelse. Byfornyelsesprogrammet er også delvis finansieret af statens pulje til landsbyfornyelse, der kan matches 40/60 med kommunale midler, altså hvor man kan opnå et tilskud på 60 pct. af udgifterne.

Planlagte og gennemførte aktiviteter i Projektperioden 2018-2022/23	Nuværende program		Revideret program	
	Det oprindelige budget i projektperioden	Anvendt eller disponeret i projektperioden (Anlægsbevilling)	Budget i projektperioden fra 2022	I ALT
Finansiering				
Statens pulje til byfornyelse 2018	-527.000	-526.000		-526.000
Statens pulje til landsbyfornyelse 2019		-1.127.010		-1.127.010
Statens pulje til landsbyfornyelse 2021-2023			-6.603.000	-6.603.000
LAG		-67.500		-67.500
Lokale foreninger				0
Øvrige fonde, der skal søges*			-1.100.000	-1.100.000
BRK	-2.851.450	-1.337.340	-4.402.000	-6.166.080
Finansiering, I alt	-3.378.450	-3.057.850	-12.105.000	-15.162.850

Finansieringen fra BRK er foreslået sammensat således:

	2021	2022	2023	I alt
Anlægsforslag til budget 2022		1.500.000	1.500.000	3.000.000
Pulje til nye områdefornyelser, Nettobeløb	462.720	233.400	410.880	1.107.000
Hans Rømer Skolen, Udearealer. Reserveret beløb	171.170			171.170
Istandsættelse af forsamlingshuse. Reserveret beløb	103.830			103.830
Driftsmidler fra bevilling 53, veje, parker og anlæg		20.000		20.000
BRK finansiering i alt	737.720	1.753.400	1.910.880	4.402.000

De kommunale midler kan bruges som medfinansiering (40 pct.) til Statens pulje til landsbyfornyelser, hvorfra der i årene forventes at kunne tilføre projektet med følgende tilskud (60 pct.).

	2021	2022	2023	I alt
Tilskud fra Statens pulje til landsbyfornyelse 2021-2023	1.106.580	2.630.100	2.866.320	6.603.000

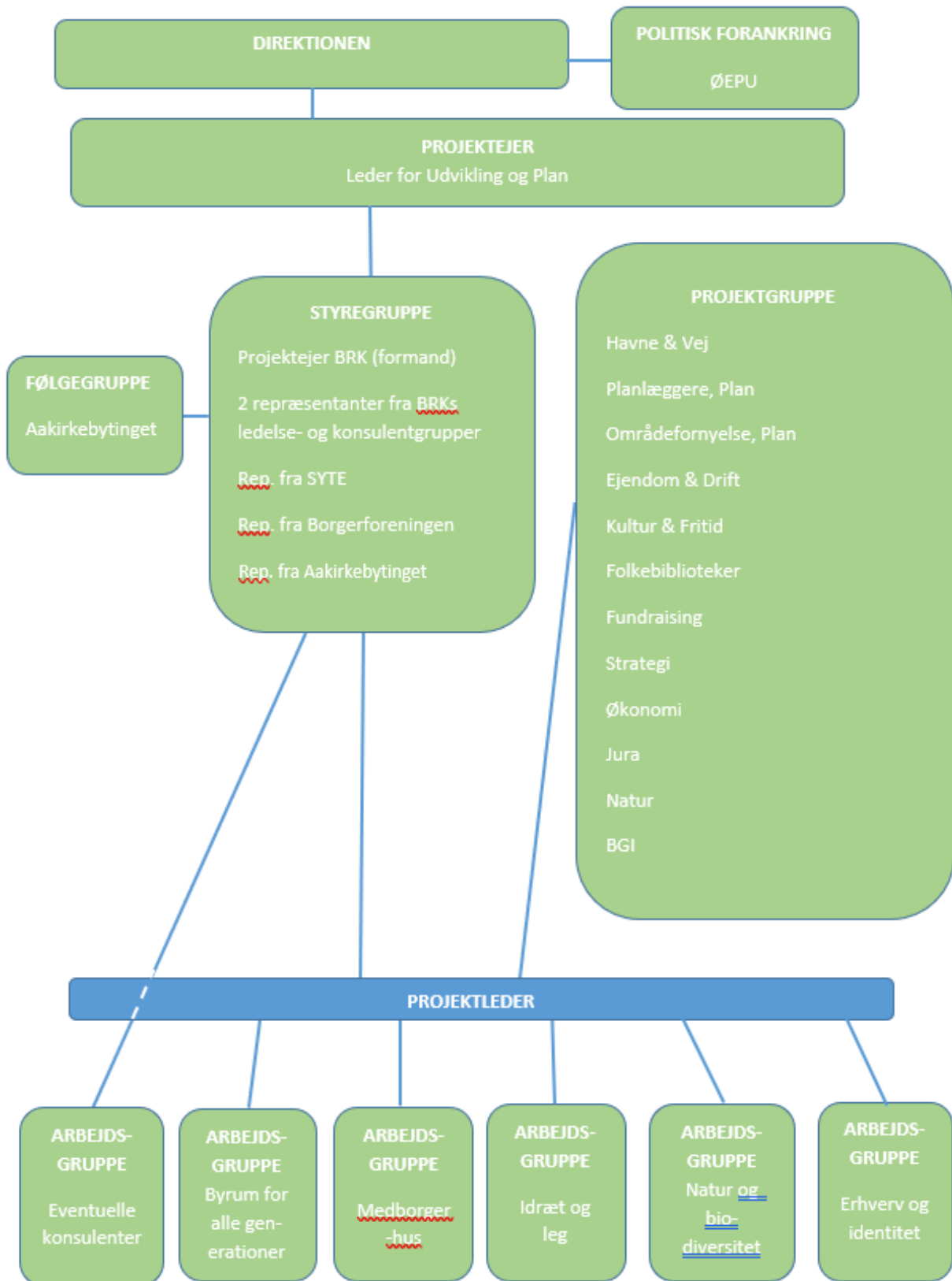
Med ovenstående finansieringsplan er områdefornyelsesaktivitetsplanerne næsten fuldt finansieret i

forhold til det reviderede program, på forudsætning af, at statens andel er for de udmeldte puljer for 2022 og 2023 på mindst samme niveau som i 2020.

Tre delprojekter: aktivitetssti i Kannikeskoven, småbørnspunkter og plantevæggen i bymidten søges realiseret ved fondsmidler. Især er Nordeas Her Bor Vi Pulje, LOAs pulje til småprojekter samt de lokale fonde, Bornholms Brands- og Sparekassen Bornholmsfond og Brødrene E. S. & A. Larsens Legat relevante. Friluftsrådets Fordybelse i Naturen og Kompans More Play Pulje overvejes i forbindelse med mulighederne for at kunne komme længere med aktivitetspladsen end fase 1 samt til flere oplevelser i naturen. Såfremt der ikke opnås tilskud til disse budgetposter vil de udgå af byfornyelsesprogrammet.



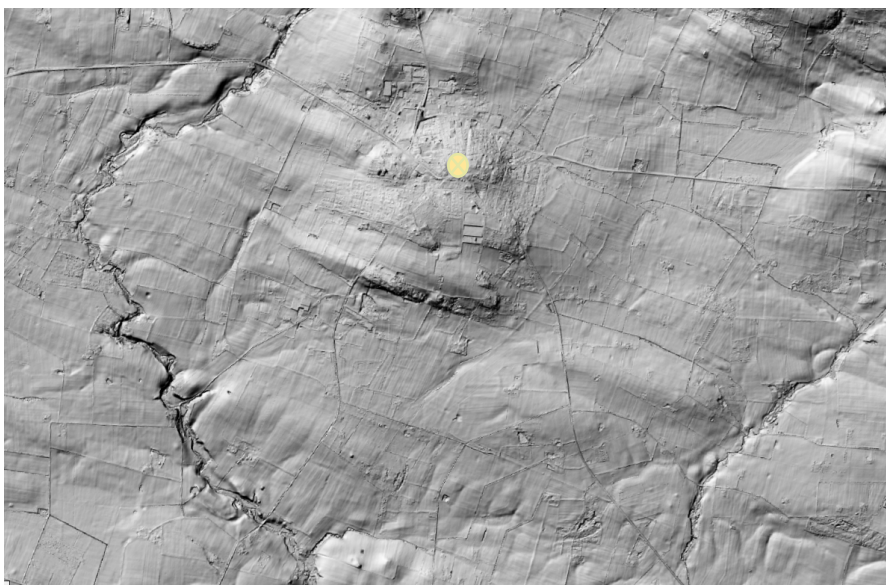
✓ 4 – ORGANISATION



Roller	Kommissorium	Arbejdsopgaver
<p>Projektejer</p> <p>(formand for styregruppe)</p>	<p>Projektejeren har det overordnede ansvar for projektets gennemførelse mht. kvalitet, tid og økonomi og sikrer, at projektet skaber værdi.</p>	<ul style="list-style-type: none"> • Formand for styregruppen. • Godkender dagsordener til styregruppemøder. • Sikrer at de ressourcer, der er nødvendige for projektets gennemførelse, er til stede. • Indgår kontraktuelle aftaler med konsulenter. • Er bindeled til chefgruppen, direktionen og det politiske niveau.
<p>Styregruppe</p>	<p>Styregruppen træffer de overordnede beslutninger og sikrer projektets gennemførelse, kvalitet, og synlighed. Styregruppen fastsætter og fastholder projektets målsætninger og støtter projektlederen i at lede mod disse mål.</p> <p>Styregruppen sikrer kommunikation med projektets bagland.</p>	<ul style="list-style-type: none"> • Mødes mindst hver 3. måned samt efter behov. • Afklarer behovet for konsulenter. • Godkender materiale udarbejdet af projekt- og arbejdsgrupperne. • Igangsætter delprojekter. • Godkender og prioriterer økonomiske dispositioner indenfor de aftalte rammer. • Orienterer følgegruppen.
<p>Projektgruppe (ad hoc)</p>	<p>Projektgruppen er projektets interne konsulentgruppe. Den sikrer fremdrift i projektet og koordinerer det tværfaglige samarbejde.</p> <p>Projektgruppen faciliterer processen og sikrer, at arbejdsgrupper er klædt på til deres opgaver.</p> <p>Projektgruppen kvalitetssikrer arbejdsgruppernes arbejde.</p>	<ul style="list-style-type: none"> • Udfører nødvendige registreringer og analyser. • Udarbejder politiske dagsordenspunkter. • Udarbejder/bestiller udarbejdelse af projektmateriale. • Økonomistyring. • Fundraiser til medfinansiering af projekter. • Formidler og kommunikerer internt og eksternt. • Sikrer nødvendige godkendelser. • Sparring med projektlederen.
<p>Projektleder</p>	<p>Projektlederen er den daglige leder af projektet og leder projektet gennem alle faser, fra organisering og idegenerering til fundraising til byggeri og overdragelse til drift.</p> <p>Projektlederen har den primære kontakt til projektets interessenter og er ansvarlig for kommunikation og samarbejde på tværs.</p> <p>Projektlederen har ansvar for at igangsætte og koordinere arbejdsgrupper.</p> <p>Projektlederen indgår som medlem i styregruppen, projektgruppen og arbejdsgrupperne.</p>	<ul style="list-style-type: none"> • Sikrer borger- og interessentinddragelse. • Forbereder og afholder offentlige møder. • Udarbejder program/programrevideringer, tidsplan og budget. • Koordinerer arbejdsgruppernes arbejde. • Orienterer styregruppen. • Indkalder styregruppemøder samt udarbejder dagsordener og referater. • Udarbejder politiske dagsordenspunkter. • Udarbejder kommunikationsplan og igangsætter formidlingstiltag.
<p>Følgegruppe</p>	<p>Følgegruppen har ansvar for, at projekternes bagland er orienteret ifm udmeldinger fra styregruppen og projektlederen. Følgegruppen har ansvar for at bære baglandets input til projektlederen.</p>	<ul style="list-style-type: none"> • Orienteres om projektets fremdrift input til projektet.
<p>Arbejdsgrupper</p>	<p>Arbejdsgrupperne arbejder med ideudvikling og fundraising i samarbejde med projektlederen og projektgruppen. Gruppemedlemmerne er projektets ambassadører.</p>	<ul style="list-style-type: none"> • 2018-2020: Arbejdet ved samtlige indsatsområder er påbegyndt.

5 - AAKIRKEBYS BYHISTORIE, KORT FORTALT

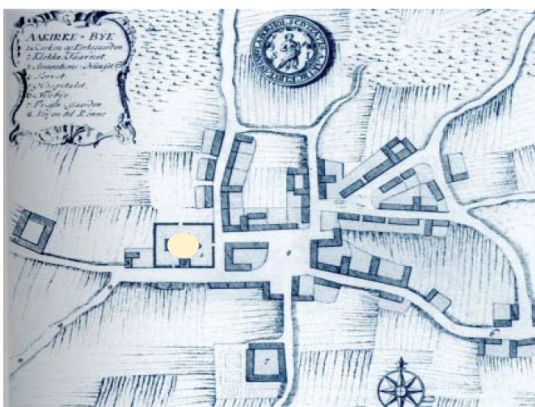
Aakirkeby er vokset op omkring Aa Kirke (ca. 1150), der er bygget på en bakke, hvor grundfjeldet fra nord har sit smalle udløb i byen. Terrænet mod nord er let kuperet, mens terrænet fra kirken falder forholdsvis jævnt mod syd og mod de to åer: Læså mod vest og Grødby Å mod øst, der i deres forløb næsten omkranser byen. Mod syd lå oprindeligt græsningsarealerne, der hørte til bygårdene. Arealerne formodes dengang at have været afgrænset med diger og gærder, som der f.x. kan ses omkring det fredede skovareal Sdr. Byskov og lyngområdet på Klinten. På Klinten kan bl.a. ses en frilagt brudrand mellem det 1.500 mio. år gamle grundfjeld og de 550 mio. år gamle sandstenslag og, med placeringen af Natur Bornholm, er der sat fokus på områdets særlige geologiske forekomster. I dag danner landbrugs- og græsningsarealer tilsammen en landskabskile som udgør en smuk overgang mellem byen og de fredede naturområder (se f.x. det nederste foto på s.22). De er i høj grad med til at øge de rekreative kvaliteter i området.



Terrænortet viser landskabets bevægelser. Kirken står på en bakke (den gule prik) og det dramatiske landskab kan tydeligt ses.



Aa Kirke havde oprindeligt en særlig position som en slags domkirke for hele Bornholm. Flere veje ledte til Aa Kirke, og der, hvor torvet ligger i dag, øst for kirken, lå også dengang en central plads, der var skæringspunkt for landeveje i øst-vestlig og nord-sydgående retning. Også øens administrative centrum havde i en længere periode sit hovedsæde her. Aakirkeby fik købstadsrettigheder i 1346 og var, med lokalisering af landsting og kirkelig styring, en af Bornholms betydeligste byer, hvor der på den tid lå kun spredt bebyggelse inde på øen. Trods byens lokale storhedstid i middelalderen, bidrog krige, pest og brande dog til, at dens udbredelse helt op i 1700 tallet var begrænset til bebyggelse omkring den centrale plads og i mindre udstrækning langs indfaldsvejene. Aakirkeby fremstod således som landsby indtil sidst i 1800-tallet, omgivet af gode, frugtbare dyrkningsmarker og god adgang til vand.



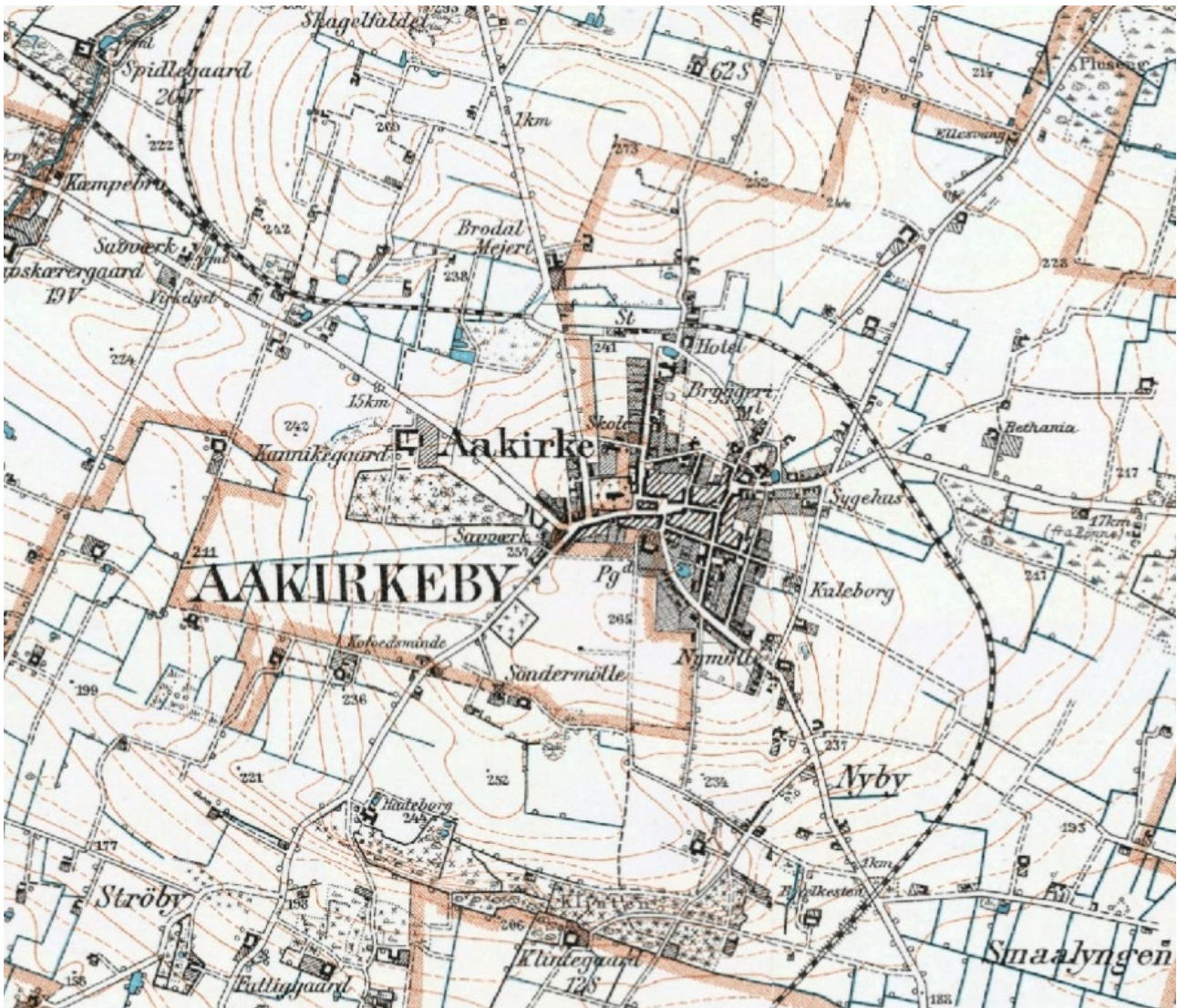
Aakirkeby i midten af 1700 tallet - fra L. de Thurabs Bornholmsbeskrivelse.



Aakirkeby, 1880'erne.

Det var landbruget på de frugtbare midtbornholmske jorder, der blev grundlaget for byens udvikling, og med etableringen af de bornholmske jernbaner på samme tid, tog byens udvikling for alvor fart. I 1900 åbnede strækningen Rønne-Nexø med Aakirkeby som en central stationsby. Året efter, blev strækning fra Aakirkeby til Almindingen åbnet, som senere blev videreført til Gudhjem, og således blev Aakirkeby øens trafikale knudepunkt. Aakirkeby blev en markedsby i hurtig vækst og med det, medfulgte en kraftig

byomdannelse og byvækst mod nord og øst. De nye kvarterer blev opført med lige gader og skarpt skårne hushjørner, f.x. Nygade, Smedegade og Østergade. Denne udbygning er interessant, fordi det var her muligt at opføre nye bydele med en ensartethed, der er usædvanlig for danske købstæder.

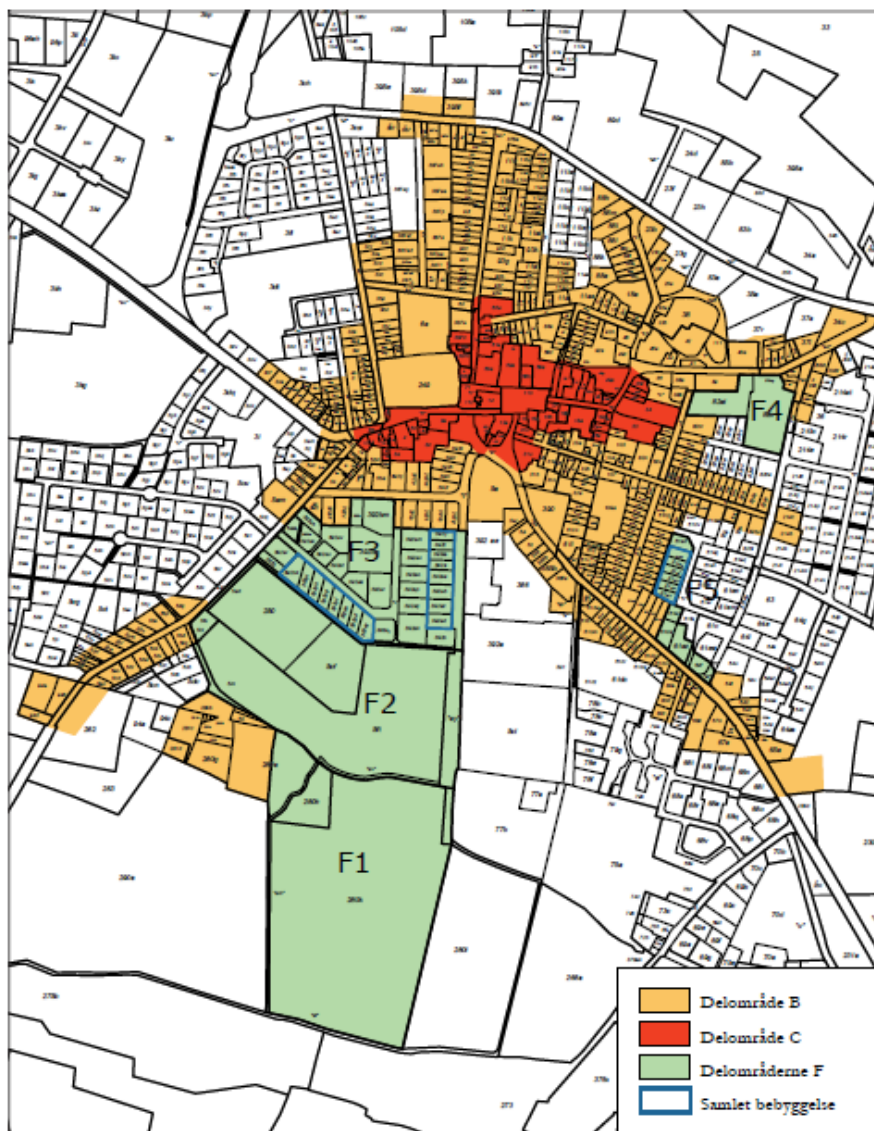


Aakirkeby, 1930'erne.

Wikipedia viser, at næringsvejene i 1930'erne forholdte sig sådan:

Næringsveje ^[15]	Landbrug m.v.	Håndværk, industri	Handel og omsætning	Transport	Immateriel virksomhed	Husgøring	Ude af erhverv	Uangivet	I alt
Aakirkeby købstad	288	438	207	58	95	132	254	31	1.503
Kannikegaard	7	95	13	24	8	22	53	3	225
Aakirkeby med forstæder	295	533	220	82	103	154	307	34	1.728

Desværre, over de sidste 60 år, er det arkitektoniske særkende ikke helt blevet bevaret. For eksempel, måtte to store gårde ved torvet vige for rutebiler og en parkeringsplads, og andre særlige huse overgav deres plads til bankvirksomheder. De senere årtier har det fortrinsvis været mindre om- og tilbygninger af varierende kvalitet, der er pågået i bycenteret, men trods det, må bykernen betegnes som forholdsvis uspoleret.



I 2002 fik øens 5 tidligere kommuner og Bornholms Amt i samarbejde med Kulturarvsstyrelsen kortlagt en stor del af øens bygninger og bymiljøer. I den bevarende lokalplan for Aakirkeby, ses der, at byen stadig besidder adskillige bevaringsområder, farvelagt i kortet ovenfor, som der med fordel skal tages hensyn til i forbindelse med planlægnings- og byggetiltag.

Mange af byens bygninger er nu i brug til andre formål, end oprindeligt. Det gamle bibliotek, f.x., havde hus i den gamle Brugsforening. Noget af det mest iøjnefaldende nybyggeri i Aakirkeby er BornholmsNatur, Henning Larsens kunststykke af granit og glas, som relaterer sig så specifikt til dets placering i landskabet.

Aakirkeby er fortsat nærmeste handelsby for et større opland på Sydbornholm, og de omkringliggende jorde stadig blandt de mest frugtbare på øen.

BILAG: INDKOMNE IDEER OG FORSLAG // 2018

Borgerne ønsker et særligt fokus på:

- Etablering af en ny, spændende bymidte med et vandelement og et fleksibelt torv
- Bymidten, som skal styrkes omkring *Torvet*, hvor der skal være skiftende aktiviteter for alle aldre
- Etablering af grønne områder/oaser/rumforløb inde i byen med en mangfoldighed af blomster m.v. og mulighed for rekreative aktiviteter
- Attraktive og varierede bomiljøer for både unge og ældre, inklusiv ollekoller/senior bofællesskaber, ungdomsboliger og en øko-landsby
- Etablering af et medborgerhus, med plads til kulturaktiviteter, som kan kendetegne byen
- Nedrivning eller aktivering af tomme/ikke-vedligeholdte bygninger og huse
- Arkitektonisk kvalitet
- Etablering af forskellige legepladser, f.x. en trafiklegeplads, samt andre aktiviteter for børn
- Trafiksanering
- Grønt byggeri og klimasikring
- Indretning af multifunktionelle opholdsrum for børn og voksne
- En videreudvikling af turismetilbud og især cykelturisme
- Nye anlæg for udendørsaktiviteter
- *Byskovens* anvendelse og udvikling
- En fortsat formidling af natur- og kulturhistoriske interesser, som supplerer *Naturbornholm* og *Linier i Landskabet*, evt. med traktortog i turistsæson til og gennem *Almindingen*
- Aakirkeby som cyklernes by, med cykelparkeringsplads, gode cykelveje, evt. ud til kysten, samt etablering af cykelbaner og trafiklegeplads
- Tiltag, som understøtter iværksætter, f.x. office-sharing i bymidten

Der er også udtrykt mange visioner med udgangspunkt i det stedbundne:

- Aakirkeby skal samle folk af forskellige aldre til diverse aktiviteter, hvor bl.a. *Aakirkeby-Hallerne* kunne være et aktiv, med et bredere spektrum af tilbud som sportscenter/multihal/aktivitetscentrum (e-sport, squash, parkour, helårsskøjtebane, skaterpark, svømmehal, legeplads og træningsredskaber samt behandlingstilbud)
- Med *Naturbornholm* som forbillede, kunne der satses på kvalitetsbyggeri med et iøjnefaldende arkitektonisk udtryk og af bæredygtige materialer. Ønsket er at tænke stort, f.x. organiske former som ved Gaudi eller Hundertwasser, tilpasset landskab og kultur, som ved Zumthör, eller udformet af BIG
- *BAF tårnet* får nyt liv som udsigts- og klatretårn eller studiolejligheder med udsigt
- Eventspace eller ungdomsmiljø med musikværksteder etableres i *den gamle brandstation*, *vandtårn* og *badeanstalt*
- *Det gamle rådhus* skal tages i brug, ligesom *det gamle bibliotek*, *Baptistkirken*, *Jernbanegade 9* og *det gamle kommunekontor*. Både *kommunekontoret* og *det gamle bibliotek* kunne vige for grønne områder eller etablering af nye boliger eller renoveres og anvendes som medborgerhus
- Forhuset til *2'eren* nedrives og baghuset tilpasses forskellige kunst- og udstillingsaktiviteter --- og gårdhaven tages i brug

- Aakirkeby skal bindes sammen med den omkringliggende natur, f.x. gennem et stisystem med forskellige aktiviteter og pladser til ophold. Naturen skal trækkes ind i byen
- Der skal udvikles et nyt miljø på *Torvet*, som opmuntrer til ophold og aktiviteter både året og døgnet rundt. Nyindretningen kunne f.x. ske ved rumdannende træerækker, urbant inventar (kontra de eksisterende bord-bænke sæt, som flyttes til byens grønne områder), et multifunktionelt inventar, æstetisk dedikeret cykelparkering ("riller i belægningen"), et belysningsprogram og – ikke mindst – et vandelement, som binder bydele sammen
- *Smedetorvet* udvides inde på *Bibliotekspladsen* og møbleres med inventar til ophold og leg/spil/træning samt nye beplantningselementer og belysning. Havearealet bagved lokalarkivet inkorporeres i det nye anlæg. Biblioteksmuren friskes op – ligeledes facaden ud til vejen. Det opstribede vejareal uden for pladsen omdannes til beplantningsbede
- *Den gamle brandstation-Vandtårnet-Badeanstalten* tænkes ibrugtaget som aktivitetshuse og -område for især unge, evt. i forbindelse med musik- og øvelokaler. En udendørsscene kunne opstilles til sommerkoncerter – og der kunne også opstilles opholds- og træningsinventar, f.x. til parkour eller cross fit
- Udearealet ved *Den gamle brandstation* indrettes til park, evt. med legeplads. Plankeværket nedtages
- *Skt. Jørgens Plads* synliggøres og opgraderes med en bedre legeplads
- Der udarbejdes planteplan for *Rie's hjørne*
- *Jernbanegade* (den øverste del) bliver et nyt kvarter, med pop-up butikker, medborgerhus i *den gamle sparekasse*, have/park (*kommunekontoret* nedrives og der skabes sammenhæng med *kirken*) og lejligheder eller ældrevenlige boliger. *Sparmuren* udsmykkes
- *Grillen* på torvet forskønnes
- Der ønskes en "rigtig" park i byen, som eventuelt kunne anlægges ved at fjerne *det gamle kommunekontor*
- Der opsættes skilte, som skaber overblik over parkering og hvor der findes toiletter

Der er ønsker om, at der etableres:

- Flere spisesteder, evt. som mobile enheder eller popup i velegnede tomme lokaler, eller en spisehal a la torvehallen
- Hælebar og andre pop-up butikker med skiftende indhold
- Naturlegepladser og/eller trafiklegeplads
- Skaterbane
- Træningsforløb, som strækker sig gennem byen og ud i landsabet
- Svømmehal
- Et vandland/spa/behandlingstilbud

I forhold til trafikplanen, er der en række konkrete forslag:

- Ensretning langs *Torvet*, ned ad *Eskildsgade* og *Doktorbakken* (gælder ikke cyklister) eller kun *Eskildsgade*, hvorved *Svanekegade*, *Bibliotekspladsen*, *Damgade* og *Jernbanegade* aflaster *Eskildsgade*
- *Eskildsgade* som sivegade. Fortovene nedlægges
- P-pladserne på *Eskildsgade* nedlægges og handicap-parkering, handicap-adgang og medicinlevering etableres bagved apoteket

- Mere effektiv skiltning af parkeringsmuligheder
- Ensretning af *Østergade* – evt. i hver sin retning fra *Smedegade*- bl.a. for at løse trængslen ved *Davids Skolen*
- Opladestationer til elbiler ved *Torvet* og *Hallerne*
- Cykelparkeringsplads placeres centralt
- Motorcykelparkering etableres ved *Aa Kirke*
- Der opsættes byportaler ved samtlige indfaldsveje
- Hele vejnet indenfor *omfartsvejen*, hen til *Haregade* og *Elmevejskvarteret* omlægges til 30 og 40 km-zone
- *Eskildsgade* anlægges på de bløde trafikants præmisser, evt. uden fortov, med en hævet og kørestolsvenlige belægning
- Gadespejl ved *Østergade/Nybyvej*
- Bedre oversigts- og drejeforhold ved *Eskildsgade/Østergade*
- En bedre og kønnere markering af krydset ved *det gamle bibliotek*
- Ledelinier fra plejecentret *Aabo* til *Torvet*, så de ældre bedre kan finde vej

Et konkret og værdiskabende projekt, som vil kunne realiseres ved indretning af *Torvet*:

- Et vandelement, som binder byen visuelt og oplevelsesmæssigt sammen. Keld Dale og Søren Wolff har foreslået følgende:



Da Aakirkeby fejrede købstadsjubilæum for ca. 25 år siden fik man et bornholmskort, fremstillet i forskellige bornholmske granitarter foræret. Det er nedlagt på *Torvet* overfor den tidligere tebutik.

Med det som udgangspunkt kunne vi forestille os, at dér, hvor Aakirkeby er afmærket på kortet, bores et hul for at give plads til et mindre springvand, hvis vand skal spredes udover det bornholmske kort. Denne befugtning vil indebære, at granitterne fremtræder endnu smukkere end i dag, og rundt om kortet er forslaget, at man laver en rende, hvor vandet kan opsamles.

Vores tanke er endvidere, at vandet pumpes op via et rør fra *Præstedammen*, og efter at det har fugtet *Bornholmskortet* sendes det tilbage i en rende til dammen, dog således at renden kun er synlig på det område, der befinder sig fra kortet via smøgen mellem *Imerco* og *Tingeling* til *Smedegade*, hvorefter tilbageføringen sker i et skjult rør.

Udover, at det vil være en ny attraktion og en forskønnelse af vores i forvejen hyggelige torv, vil det kunne bidrage til at forbedre vandkvaliteten i *Præstedammen*, når der kommer cirkulation i vandet.

Med ovenstående projekt som udgangspunkt, kunne man evt. også hægte *Doktordammen* og *Kirkekilden* på.

Der er fælles visioner om byens boformer:

- Seniorbofællesskaber udvikles som små andelsboliger, med fælles gæstehus, fælleshus, værksteder, drivhus, køkkenhaver m.v. Der arbejdes med zoner, fra offentlig til privat, således at hver beboer har privathave. Reference: projekt i Valby
- Seniorbofællesskaber kan integreres i både nye byudviklingsprojekter og i eksisterende rammer
- Økolandsby med både ejer-, andels- og almennyttige boliger etableres i landzone for alle aldre. Seniorbofællesskabet kan evt. integreres her
- *Kommunekonoret/Ravnsgade* anvendes til ældrevenlige boliger i stuen og ungdomsboliger på første sal
- Ældrevenlige boliger i 1 plan bygges på *biblioteksgrunden*, med et grønt område på vestsiden
- Studiolejligheder etableres i *BAF tårnet*
- Almennyttige boliger etableres på den ubebyggede mark ved *Bæverparken*, øst for fodboldbanerne (tæt på natur)
- Ollekolle etableres enten ved *Bæverparken* (veletableret kvarter tæt på Sdr. Byskov), ved siden af *cirkelhusene* (gode indkøbsmuligheder, tæt på skov) eller på de ubebyggede parceller ved *Violvej* (god udsigt)
- Der etableres passende ungdomsboliger for at fastholde det yngre segment i byen. Evt. i nærheden af de nyetablerede ungdomsaktiviteter
- Et samarbejde med øens boligselskaber kan resultere i flere almennyttige boliger i byen

Der ønskes et bredt spektrum af rekreative tilbud, som kommer til at kendetegne Aakirkeby:

- Etablering af en multihal/idrætscenter til alle aldre og med et stort spektrum af aktiviteter, indeholdende fysioterapi og wellness, evt. som et konference- og sportscenter (det sociale dimension vægtes her såvel som brandingpotentialt)
- En svømmehal til skole- og motionssvømning ved *Aakirkeby-Hallerne*; især ønskes et opvarmet bassin til genoptræning og babysvømning. Projektet vil bl.a. spare tid og penge ift. skolesvømning, og supplere øens andre varmtvandsbassiner, som enten er fuldt booket og/eller ikke bæredygtige. Svømmehallen kan være en del af et bæredygtigt vandland og wellnessstilbud/spa, som tiltrækker folk fra hele øen såvel som turister. Behandlingslokaler indrettes til fysioterapi, fodterapeut osv. Svømmehallen/vandlandet projekteres af en kendt arkitekt som en del af byens branding (jfr. *Naturbornholm*). Et vandland, som kunne indgå i et konferencecenter spiller sammen med *Kanns og Dam på Bakken*, og kunne blive en del af et samlet turisme tiltag. Hvis Aakirkeby ikke ligger ved vandet, må vandet komme til Aakirkeby!
- Projektet i *Sdr. Byskov* realiseres med bålhytter, bålplads, naturlegeplads, toilet og skraldestativer. Projekt er udarbejdet
- Shelters i *Sdr. Byskov*
- En oplevelsessti mellem *Sdr. Byskov* og *Hans Rømers Skole* anlægges. Oplevelserne taler til sanser, formidler stedernes karakter og aktiverer vandreren. Heri indtænkes både tilgængelighed og at tilbuddet kan deles på alle niveauer
- Der investeres i et "turisttog" (dolly train) til formidling af Midtbornholms natur, geologi og geografi; turen afgår fra Aakirkeby og gennem *Almindingen* til *Ekkodalen*, *Rytterknægten* mv.
- Legepladsrenovering ved *Urtehaven*
- Der anlægges nye legepladser/legeforløb for området mellem *Nygade* og *Østerled*
- Der indrettes en stor trafiklegeplads

- Bagved *multibanen* anlægges der helårsskøjtehal og skaterbane
- Det store parkeringsområde ved *Bibliotekspladsen* og den gamle *brandstation* indrettes til parkour-, streetbasket- og skatepark, evt. med midlertidige elementer
- I *Kannikeskoven* anlægges skibakke, BMX bane og/eller naturlegeplads/legesti
- Der anlægges blomstrende sansehaver og sansestier ved *Hans Rømer Skole* og *Plejecentret Aabo*
- Der anlægges skolehaver ved marken overfor *Hallernes* fodboldbaner, nord for *Naturbornholm* (området er udlagt til fremtidig kirkegård)
- Der anlægges bio-diverse parker
- Mere natur i byen: mere synligt vand, mere beplantning, flere træer mv., evt. som sammenhængende elementer i flere områder
- Et projekt, som skaber rammer for børns kontakt med levende dyr i en pædagogisk og social sammenhæng, som udvikler børns sociale og personlige kompetencer og som har en faglig sigt, realiseres. Projektansøgning eksisterer
- Der anlægges multibane, fodboldbane og træningsredskaber ved *Hans Rømer Skolen*
- Flere legepladser med forskellige temaer: trafiklegeplads, naturlegeplads i *Sdr. Byskov* og/eller *Kannikeskoven*, indendørs legeplads(-land) for alle aldre
- Friluftscene ved Baunehøj

✓ BILAG: INDKOMNE IDEER OG FORSLAG // 2020-2021



- En analyse data bagved ordskyen ovenfor peger på, at borgerne især ønsker at satse på nye og flere faciliteter til idræt og leg, etablering af et medborgerhus og nye naturområder indeholdende relevante aktiviteter, inkl. indretning af en hundelufferplads og en naturlegeplads
- Større inddragelse af børn og unge
- Et dedikeret areal til byens unge mennesker
- Indretning af skolenære naturarealer i samarbejde med skolen