

# Mulighedernes Land

ERFARINGER FRA 16 PROJEKTER



## Mulighedernes Land

ERFARINGER FRA 16 PROJEKTER

'Mulighedernes Land – erfaringer fra 16 projekter' bygger på rapporten 'Mulighedernes Land – nye veje til udvikling i yderområder'. Begge publikationer er udgivet af Realdania som afslutning på projektet Mulighedernes Land og kan downloades på [www.realdania.dk](http://www.realdania.dk)

Publikationen er udarbejdet af Hausenberg ApS i samarbejde med Realdania, Thisted Kommune, Lolland Kommune og Bornholms Regionskommune.

**Redaktion:** Signe Sloth Hansen, Hausenberg, Søren Møller Christensen, Hausenberg og Karen Skou, Realdania.

**Tekst:** Hausenberg ved Signe Sloth Hansen, Christina Juhlin og Søren Møller Christensen.

**Design og layout:** HVID HVERDAG ved Else Hvid.

**Sprogrevision og korrektur:** Marie Wiuff Kruse.

Udgivet november 2012, trykt i 3000 eksemplarer hos Cool Grey A/S på Munken Polar.

ISBN: 978-87-995617-2-8

**Kontakt:** Realdania, Karen Skou: [ks@realdania.dk](mailto:ks@realdania.dk) / +45 7011 6666.



## Forord

### Mulighedernes Land viser nye veje til udvikling i yderområderne

I partnerskabet Mulighedernes Land har Realdania, Thisted Kommune, Lolland Kommune og Bornholms Regionskommune siden 2007 samarbejdet om at udvikle nye strategier og vise nye veje til udvikling i Danmarks yderområder. Sammen har partnerskabet udviklet og realiseret 16 demonstrationsprojekter og indgået i tværgående aktiviteter, som har kvalificeret og understøttet projektudviklingen.

Realdania har med Mulighedernes Land ønsket at bidrage til at skabe positiv udvikling i yderområderne. Det primære formål har ikke været at skabe økonomisk vækst, men at fastholde og forbedre de kvaliteter og potentialer, som findes i yderområderne. Mulighedernes Land har derfor fokuseret på at styrke rammerne for bosætning og turisme ved at forbedre og nytænke de fysiske strukturers indhold, funktioner og udformning.

Resultatet af seks års samarbejde er 16 nyskabende projekter, der hver især viser nye veje til at forbinde, gentænke og styrke kvaliteter og steder i tyndt befolkede områder. Mulighedernes Land har afprøvet nye metoder til samarbejde mellem offentlige myndigheder og civilsamfundet. Der er arbejdet med borgerinddragelse, idéudvikling, organisering og samarbejde på tværs af sektorer og fagligheder. Erfaringerne fra Mulighedernes Land er samlet i dette erfaringskatalog og i publikationen 'Mulighedernes Land – nye veje til udvikling i yderområder', som kan bestilles og downloades på [www.realdania.dk](http://www.realdania.dk). Her findes også de øvrige fem publikationer, der er udgivet som del af Mulighedernes Land.

Den centrale erfaring fra Mulighedernes Land er først og fremmest, at det er muligt at skabe positiv udvikling med udgangspunkt i de stedbundne potentialer. Samtidig viser Mulighedernes Land, at der, hvor udviklingen skaber størst effekt, er der, hvor det lykkes at gennemføre flere projekter, som supplerer hinanden, og som hænger nøje sammen med kommunens øvrige strategier for udvikling.

I denne publikation giver vi i kort form erfaringerne videre til alle, der arbejder med udvikling i yderområderne.

God læselyst!

Karen Skou, Realdania



### **Intro:**

- 8 Introduktion
- 11 Erfaringer med at udvikle projekter med udgangspunkt i stedet
- 14 Forbind, gentænk og styrk stedet



### **16 demonstrationsprojekter**

- 16 Det gode liv ved kysten
- 18 Thy og Hannæs på kryds og tværs
- 20 Huse til overs
- 22 Fra tomt til grønt i Vestervig
- 24 Frøstrups nye samlingspunkt
- 26 Beboerhus for landsbynetværk
- 28 Herregårdslandet Lolland
- 30 Porten til Lolland
- 32 Bedre boliger og nye mødesteder i Birket
- 34 Energilandsby Horslunde
- 36 Graniteventyret og Hammerhavn
- 38 Nyt liv i Vang Granitbrud
- 40 Hasle Havnebad
- 42 Sandvig Strandpromenade
- 44 Stier omkring Klemensker og Østerlars
- 46 Ny bymidte i Østermarie
  
- 48 Billedliste



## Introduktion

I partnerskabet Mulighedernes Land har Realdania, Thisted Kommune, Lolland Kommune og Bornholms Regionskommune de seneste seks år samarbejdet om at vise nye veje til udvikling i Danmarks yderområder. Resultat er 16 nytænkende demonstrationsprojekter, som på hver deres måde inspirerer til at se og udnytte de udviklingspotentialer, som yderområderne rummer. Projekterne har alle det byggede miljø som omdrejningspunkt og spænder fra anlæg af stier og forbindelser over nye forenings- og aktivitetshuse til omdannelse af forladte fiskerihavne og store tomme industrianlæg.

Målet har været at fremhæve og understøtte de særegne styrker og kvaliteter, der er i yderområderne, og som ikke findes, kan bygges eller skabes i og omkring de større byer. Projektudviklingen har derfor taget afsæt i de specifikke kvaliteter og ressourcer, der er knyttet til yderområderne og det enkelte sted.

Med dette stedsbaserede perspektiv står Mulighedernes Land på skuldrene af en udviklingstanke inden for landdistriktsudvikling, som for alvor har sat sig igennem i løbet af de sidste 20 år. Perspektivet kaldes 'det nye landdistriktsparadigme' og defineres som en modsætning til traditionel landbrugsstøtte. Økonomisk er der tale om en bevægelse væk fra generelle sektoropdelte støtteordninger, som landbrugsstøtte, hen mod mere målrettet projektstøtte, hvor lokale projekter modtager støtte med det mål, at projekterne på sigt skal være økonomisk bæredygtige. Samtidig betyder skiftet også et opgør med en politisk tænkning, hvor hvert ministerium og hver forvaltning inden for eksempelvis landbrug, fiskeri og infrastruktur sørger for deres eget fagområde uden større indbyrdes koordination i forhold til lokale behov og ønsker. Det geografiske sted giver en konkret ramme, som myndigheder, borgere og virksomheder kan samles om og udvikle på tværs af fagområder og sektorer. Dette betyder ikke nødvendigvis, at alle deltagere ønsker det samme eller for den sags skyld har den samme magt, men det giver mulighed for at arbejde koordineret og helhedsorienteret med at skabe udvikling.

Erfaringerne fra Mulighedernes Land viser, at det er muligt at højne livskvalitet og skabe fornyet tro på fremtiden ved at forbinde, gentænke og styrke de kvaliteter, som de enkelte steder rummer. Men erfaringerne er også, at forandringer først for alvor sker, når borgere, myndigheder og erhvervsliv formår at arbejde tæt sammen, indgå i nye relationer og tiltrække viden, idéer og finansiering udefra.

### Mulighedernes Land kort fortalt

Mulighedernes Land er et partnerskab mellem Realdania og Thisted Kommune, Lolland Kommune og Bornholms Regionskommune. Projektet fokuserer på turisme, bosætning, kulturarv og fysisk planlægning. Målet er at vise nye veje for udvikling i Danmarks yderområder. Succeskriteriet er ikke nødvendigvis økonomisk vækst, men at støtte og styrke områdernes eksisterende kvaliteter.

På baggrund af analyser af udfordringer og muligheder i hver af de tre kommuner samt en omfattende borgerinddragelse udvalgte hver kommune fire-seks konkrete, fysiske demonstrationsprojekter, der er realiseret i perioden 2009-2012. Demonstrationsprojekterne er udviklet i tæt dialog med borgere, foreninger og erhvervsliv. Mulighedernes Land har haft et samlet budget på omkring 245 mio. kr.

Erfaringerne fra projekterne i de tre kommuner er samlet i et tværgående spor af projektsekretariatet, drevet af rådgivningsfirmaet Hausenberg. Mulighedernes Land er tillige løbende blevet evalueret af Oxford Research. Projektet startede i 2007 og er afsluttet i 2012.

Læs mere på [www.realdania.dk](http://www.realdania.dk)



## Erfaringer med at udvikle projekter med udgangspunkt i stedet

Erfaringerne fra Mulighedernes Land viser, at udvikling i yderområderne om noget handler om at kunne samarbejde på tværs af steder, fag, forvaltninger og sektorer. Partnerskabet med Realdania har været afgørende for, at de tre kommuner på trods af pressede kommunalbudgetter har haft mulighed for at afsætte de nødvendige ressourcer til at engagere sig i det omfattende udviklingsarbejde, som har fundet sted i løbet af de sidste seks år. Resultatet af Mulighedernes Land er derfor ikke kun de 16 demonstrationsprojekter, men tillige tre kommuner, som har opbygget værdifulde erfaringer med nye samarbejdsformer.

Idéer og initiativer til de 16 projekter i Mulighedernes Land er kommet både fra borgere og fra kommunerne. På tværs af projekterne er det tydeligt, at de projekter, som for alvor skaber forandring, er de projekter, hvor det er lykkedes for parterne at inddrage og bruge hinandens kompetencer både i udvikling, realisering og den efterfølgende drift og vedligeholdelse af projektet. Borgere med idéer og initiativ har i Mulighedernes Land organiseret sig og er blevet en seriøs samarbejdspartner for kommunen. Samtidig har de tre kommuner været åbne og modtagelige for nye idéer, og de har i dialog med Realdania udviklet og tilpasset idéerne, så de både har lokal værdi, understøtter kommunernes udviklingsstrategier og rummer en demonstrationsværdi, der peger ud over det enkelte projekt til inspiration for andre yderområder.

De 16 projekter og tre kommuner er i udgangspunktet forskellige. Kommunerne har grebet udviklingsprocesserne an på forskellig vis, og projekterne har i sagens natur forskelligt fokus, idet de tager udgangspunkt i 16 forskellige steder. Der er dog en række erfaringer i forhold til at skabe projektbaseret udvikling, der går på tværs af kommuner og projekter. I det følgende præsenteres de kort under fem temaer. I bogen 'Mulighedernes Land – nye veje til udvikling i yderområder' er de fem temaer uddybet og eksemplificeret sammen med en beskrivelse af de tre forskellige måder, hvorpå kommunerne har arbejdet med projektudvikling i Mulighedernes Land.

### 1) Borgere bliver samarbejdspartnere

Det har haft stor betydning, om projekterne har været drevet frem af borgere eller af kommunen. I nogle tilfælde er det borgerne i en landsby, der har set sig som ejere af et projekt. Kommunen har her indtaget en mere tilbagetrukket rolle og fokuseret på at hjælpe med, at projektet levede op til de krav, som kommunen og Realdania har stillet. Værdien af disse projekter er stort lokalt ejerskab, projekter, som meget præcist matcher de lokale behov, og borgere, som påtager sig hele eller dele af de efterfølgende drift.



## **2) Ildsjæle findes også i kommunen**

Det er veldokumenteret, at ildsjæle spiller en væsentlig rolle i yderområdernes udvikling. Som oftest er det engagerede borgere, der bliver karakteriseret som ildsjæle, men bag flere af Mulighedernes Lands projekter står kommunale medarbejdere, der har kæmpet for projekterne som fuldblods ildsjæle. De har hævet projekternes ambitionsniveau, formået at tiltrække flere penge fra fonde og puljer, og de har involveret borgere, interesseorganisationer og erhvervsliv for at få det bedst mulige projekt. Disse kommunale ildsjæle har behov for rum til engagement og opbakning fra ledelsen, når de investerer deres sociale kapital i projektudvikling.

## **3) Samarbejde på tværs skaber merværdi**

Projektorganisering og projektledelse er afgørende i stedsbaseret udvikling, fordi der arbejdes i projekter på tværs af forvaltninger, budgetter og fag. Folk og fag med forskellige interesser, idéer og kompetencer skal inddrages, og drifts- og udviklingsmidlerne skal gå hånd i hånd. I flere tilfælde har samarbejdet på tværs af forvaltninger resulteret i koordinering med andre udviklingsprojekter og indsatser, som har gjort det muligt at tiltrække flere ressourcer til udvikling.

## **4) Inddragelse sikrer effekt og drift**

Effekten af udviklingsprojekter viser sig ofte først, når projektet er afsluttet. I alle Mulighedernes Lands projekter er der fra start lavet en plan for driften for at sikre projekternes langsigtede bæredygtighed. Den fælles erfaring er, at det betaler sig at inddrage både borgere og erhvervsliv undervejs i processen. I flere tilfælde har gode inddragelsesprocesser resulteret i, at borgere har overtaget dele af driften, og at effekterne også har givet udslag på bundlinjen hos det lokale erhvervsliv.

## **5) Kommunikation spreder ejerskab**

Kommunikation og formidling har været en vigtig og integreret del af alle projekter i Mulighedernes Land. Erfaringen fra Mulighedernes Land er, at det er vigtigt at vie tid og ressourcer til at formidle projekter både undervejs i udviklingsprocessen, hvor man ellers risikerer at miste den lokale opbakning, og når huse og stier er taget i brug. Formidling bidrager til at forankre projekterne lokalt, det tiltrækker opmærksomhed fra omverdenen, og det kan være nøglen til at skaffe flere midler til videre udvikling.

Samlet set er den vigtigste erfaring, at udvikling med udgangspunkt i stedet kræver medarbejdere, der har tid til at udforske og udfylde de nye roller og samarbejdstyper. Det kræver engagement og fordybelse at skabe udvikling med udgangspunkt i stedet. Til gengæld kan der, som i Mulighedernes Land, både skabes et stort lokalt engagement og potentielt tiltrækkes store beløb fra fonde og statslige puljer.

## Forbind, gentænk og styrk stedet

Projekterne i Mulighedernes Land har ved at tænke i nye forbindelser, strukturer, funktioner og aktiviteter arbejdet med at skabe udvikling på baggrund af de sociale, historiske og fysiske ressourcer, der er knyttet til de enkelte steder. Erfaringerne med at aktivere ressourcerne er samlet under tre tematiske overskrifter, FORBIND, GENTÆNK og STYRK, som hver repræsenterer en særlig strategi. Under hver strategi er der samlet en række mere konkrete erfaringer. Disse uddybes i forbindelse med præsentationerne af de enkelte projekter på de næste sider.



### Forbind

Fysiske forbindelser og formidling kobler steder sammen. Ved at forbinde landsbyer, forbinde attraktioner og forbinde turisme med lokalsamfund skabes grundlag for samarbejde og synergi mellem steder og funktioner.



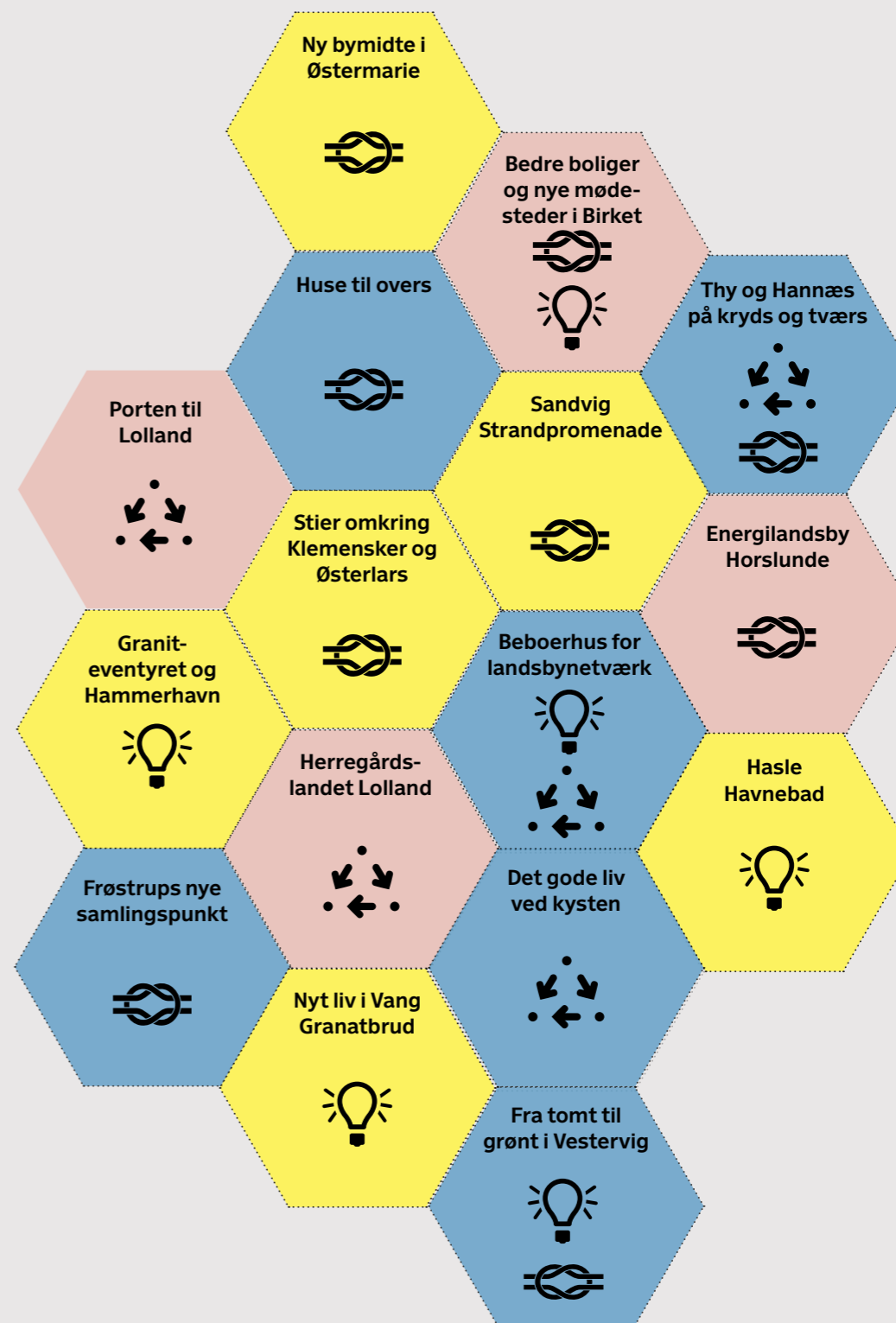
### Gentænk

Tomme bygninger og forladte områder kan fyldes med nyt liv og indhold. Ved at gentænke landsbyens plan, industri-landskabets funktion og de forladte bygningers indhold kan forældede strukturer, anlæg og bygninger igen blive aktiver i yderområdernes udvikling.



### Styrk

Landsbyer blomstrer, når de eksisterende kvaliteter styrkes. Det smukke træder frem, når de forfaldne huse rives ned, og landsbyen får nyt liv, når mødestederne, det lokale engagement og relationerne til landskabet styrkes.





## Det gode liv ved kysten

'Det gode liv ved kysten' sætter havet og kysten i et nyt perspektiv og gør det nemmere at bruge stranden og vandet. I Klitmøller er Hummerhuset ombygget og rummer nye faciliteter til 'Biologisk Forening for Nordvestjylland' og surferne.

1 **Huset er et arkitektonisk vartegn for Klitmøller** og tagterrassen er et nyt populært mødested i Klitmøller. Kulhuset i Krik, som drives af beboerforeningen, har udendørskøkken, toilet og bad, der blandt andet kan bruges af surferne ved Krik Vig. 2 **Nye strandpromenader i Vorupør og Klitmøller forbedrer adgangen til stranden og vandet**, også for dem med kørestol, barnevogn eller skateboard. 3 **I Vorupør gøres der plads til nye aktiviteter**, som kan eksistere side om side med fiskeriet. De forskellige initiativer i Klitmøller, Vorupør og Krik arbejder ud fra en samlet strategi, der er med til at brande Thisted Kommune som surf- og kystdestination.



Kysten i Thisted Kommune tiltrak surferne og friluftsfolk, men de fysiske rammer for aktiviteterne var dårlige.



Nye foreningshuse og strandpromenader skaber bedre adgang til og faciliteter langs kysten.



I Klitmøller er det gamle Hummerhus ombygget. I Klitmøller og Vorupør er der anlagt strandpromenader. I Krik er det nye foreningshus, Kulhuset blevet bygget.



Idéen til projektet kom fra borgerne og er videreudviklet gennem en arkitektkonkurrence.



Preben Skaarup Landskab, Force4 Architects og Jelcon Rådgivende Ingeniører.



25,4 mio. kroner fra Thisted Kommune, Realdania, Bevica, Lokale og Anlægsfonden og Friluftsrådet.



## Forbind attraktioner

Hvis kulturarv, natur og oplevelseserhverv i yderområderne skal være en drivkraft i lokal udvikling, er det nødvendigt i højere grad at tænke i netværk, fysiske forbindelser og samarbejde. Det kan skabe en destination med en fælles fortælling, som rækker ud over den lokale sammenhæng.

Da tyske surfer i 1980'erne opdagede, at man kunne surfe på bølgerne ud for Klitmøllers kyst, satte det gang i en ny fortælling om kysten som arena for aktivt friluftsliv. Surfernes nye blik på havet og succesen fra Klitmøller er i dag videreført i Vorupør og Krik, hvor der er gjort plads til surferne, skatere, fiskere og alle de mange mennesker, som kommer rejsende til for at opleve det livlige miljø. Surferne har udpeget 29 surfspots langs kysten. De mange små, gode steder kan løftes ved at blive koblet, så alle kan få glæde af en fælles synergi. "Vi bruger og oplever kysten forskelligt afhængigt af de relationer, vi har til den. 'Det gode liv ved kysten' er et rigtigt fint eksempel på, hvordan forskellige tilgange til udvikling af et sted forenes til gavn for fællesskabet", siger Thomas Martinsen fra Dansk Bygningsarv. Visioner om et aktivt friluftsliv ved vandet er skrevet ind i samtlige strategier for udvikling i Thisted Kommune.

## Forbind turismen med lokalsamfundet

Der er et stort potentiale i at udforske koblingerne mellem turisme og hverdagsliv i yderområderne. Men det er vigtigt, at lokalsamfundet inddrages og selv har mulighed for at påvirke, hvordan turismen skal spille sammen med det lokale liv.

I Krik, en af de tre byer i 'Det gode liv ved kysten', har borgerforeningen i mange år kæmpet for at få et forsamlingshus, hvor de kunne mødes, holde fester og arrangementer. At det nu er lykkedes med Kulhuset skyldes, at helårsbeboerne og sommerhusejerne i dialog med Thisted Kommune, friluftsfolket og surf-miljøet langs kysten er gået sammen om at lave et hus, der er åbent for beboere, sommerhusejere, surferne, naturskoler og andre friluftsfolk. Ved at lave et fælles og fleksibelt hus med flere formål og målgrupper er der skabt et solidt grundlag for stabil brug og drift af det nye hus.

## Thy og Hannæs på kryds og tværs

Nye stier forbinder Thy og Hannæs fra vestkysten i nordvest til Limfjorden i sydøst. Børn kan nu selv cykle sikkert til skole og fritidsaktiviteter. **1 Turister kan opleve kysten og skovene på cykel eller til fods**, og beboerne kan gå ture i den bynære natur. 45 idéer til stier indsendt af borgere i Thisted Kommune blev vævet sammen til en masterplan for stier i hele kommunen. **2 Planen forbinder fjorden og kysten med stier på langs og på tværs og ligner en trappestige.** Det giver nye muligheder for at brande Thisted Kommune som cykel-, vandre- og friluftdestination. **3 Med stisystemerne kobles beboernes behov for rekreative ture ud i naturen** og sikre ruter til de nærliggende byer med et strategisk fokus på Thisted Kommunes cykel- og vandreturisme.



Der manglede stiforbindelser mellem landsbyer og fra de enkelte landsbyer ud i naturen.



En masterplan styrer udbygning af stier, der styrker både turisme og hverdagsliv.



Der er bl.a. anlagt en gangsti i Ræhr, mellem Koldby og Hørdum en cykelsti og fra Vestervig en cykel- og gangsti, der forbinder indlandsbyen med kystbyen Agger.



45 borgerforslag om stier blev samlet i en masterplan. Kommunen har haft dialog med lodsejere i samarbejde med de lokale forslagsstillere.



21 mio. kroner fra Thisted Kommune, Realdania og Transportministeriet.



## Forbind landsbyer

Nogle steder ligger landsbyerne tæt, og det er derfor muligt at forbinde landsbyerne med stier for bløde trafikanter. Stier kan understøtte behovet for at deles om funktionerne, så skolen kan ligge i én by, hallen i en anden og købmanden i en tredje.

Nye stier gør det lettere at komme sikkert og behageligt på cykel eller til fods fra den ene landsby til den anden. Det mindsker også behovet for skolebuskørsel, da flere veje kan opklassificeres som sikre skoleveje. En af stierne går mellem landsbyerne Koldby og Hørdum. Den forbinder de to landsbyer, så det er nemt for skolebørnene i Hørdum at komme til skolen i Koldby og muligt for beboerne i Koldby at cykle til hallen i Hørdum. På længere sigt kan det betyde, at en landsby fortsat er et godt sted at bo, selvom skolen lukker, eller forsamlingshuset nedlægges.

## Styrk relationen til landskabet

Nye stier gør det muligt for landsbyboere at komme ud i landskabet. Det kan styrke landsbyen og gøre den større, skønnere og mere attraktiv som bosætningsby.

I Thisted Kommune har masterplanen for stier ikke kun forbundet landsbyerne – den har også gjort tilgængeligheden til landskabet større. Stierne forbinder landsbyerne på tværs af Thisted Kommune og gør det lettere at komme fra fjordlandet ud til kysten og fra nord til syd. "Ved at sammentænke stier, lokaliteter og oplevelsesmuligheder i en masterplan kan stier bruges både af beboere til dagligdags formål, give turister en oplevelsesrig ferie og skabe mulighed for sports- og motionsarrangementer, der kan sætte området på Danmarks kortet", siger Ditte Christensen fra Naturstyrelsen. En række steder er der også anlagt små loops rundt om de enkelte landsbyer for at gøre den bynære natur tilgængelig for korte vandre- og løbeture. Indtil nu har stierne givet anledning til konceptet Thy Safari, der tilbyder guidede ture, hvor man cykler, vandrer eller rider ud og oplever afkroge af Thisted Kommunes smukke natur. Det giver mulighed for at opleve Thisted Kommune som cykel-, vandre- og friluftdestination.

## Huse til overs

Thisted Kommune har på tværs af forvaltninger og i samarbejde med private aktører søsat en strategisk indsats mod tomme huse. **1 Husene rives ned dér, hvor det gør størst forskel** for landsbyerne socialt, økonomisk og fysisk. Nedrivningstrængende huse, der endnu ikke er blevet revet ned, bruges også til midlertidige formål. **2 I 2011-13 har Thisted Kommune indgået en aftale med Arkitektskolen i Århus** om at bruge faldefærdige huse til at undersøge husets konstruktion inden nedrivning. Med Thisted Kommunes strategiske og prioriterede indsats bliver nedrivningen af tomme huse ikke til et spørgsmål om afvikling, men om udvikling af de ressourcer, der er værd at fastholde og fokusere på. **3 Det gør ressourcerne tydeligere for besøgende**, og hjælper både landsbyernes og kommunens image.



Mange faldefærdige og tomme huse gør landsbyer og landskaber uattraktive at bo i og besøge.



Et beredskab har gennem strategiske prioriteringer revet huse ned der, hvor det gør størst forskel.



Der er udviklet og afprøvet fem modeller for nedrivning gennem samarbejde med forskellige aktører. 78 huse er revet ned i kommunen. 'Huse til overs' har også revet huse ned som led i 'Frøstrups nye samlingspunkt' og 'Fra tomt til grønt i Vestervig'.



Søren Garde Rådgivning.



11 mio. kroner fra Thisted Kommune og det tidligere Indenrigs- og Socialministerium.



## Styrk landsbyen ved at rive ned

Tomme huse og forfaldne huse med 'til salg'-skilte møder blikket, når man kører gennem landsbyer i yderområder. Prioriteret og strategisk nedrivning kombineret med forskønnelse og ombygning kan styrke de landsbyer og de landskaber, som ellers blev skæmmet af forfaldne huse.

Thisted Kommune har arbejdet med en strategisk nedrivningsindsats over for kommunens tomme huse. Kommunen har oprettet et beredskab til nedrivning, der identificerer de tomme huse og prioriterer, hvilke huse der skal rives ned. Beredskabet har overblik over hele kommunen, og det er derfor muligt at prioritere nedrivningerne, så det er de huse, som skæmmer en landsby eller et landskab, der nedrives. Indtil videre er 78 huse blevet revet ned rundt omkring i kommunen.

Thisted Kommune har udviklet fem modeller for, hvordan samarbejde kan danne udgangspunkt for strategisk nedrivning:

- #1 Frivillige aftaler med ejere om, at kommunen river ned.
- #2 Et borger-ApS køber huse i fri handel eller på tvangsauktion, som kommunen efterfølgende nedriver omkostningsfrit.
- #3 Huse opkøbes og nedrives af naboer, som bruger tomterne til at udvide deres egne grunde med.
- #4 Kommunen vurderer, at husene er kondemnable, og får huset revet ned.
- #5 Kommunen køber huset til en krone på tvangsauktion eller i fri handel ud fra en lokal strategi for udvikling.

"Der er for mig ingen tvivl om, at de erfaringer, der er indhøstet gennem 'Huse til overs' ikke alene har værdi i Thisted Kommune. Erfaringerne kan også overføres til andre steder i landet, fordi der er arbejdet med forskellige metoder, og der er arbejdet tværgående i kommunen. Afvikling vil næsten altid være forudsætningen for udvikling", siger Jørgen Møller fra Aalborg Universitet. Den strategiske nedrivning i Thisted Kommune viser, hvordan man ved hjælp af en helhedsorienteret indsats kan gøre forfaldne områder til attraktive miljøer.

## Fra tomt til grønt i Vestervig

I Vestervig har borgerne i tæt samarbejde med kommunen revet hovedgadens mange faldefærdige huse ned. **1 Nogle af tomterne er blevet erstattet med nye byrum**, mens andre er solgt til naboer. **2 Flere steder er der skabt forbindelser fra hovedgaden til byporten og til den natur, der omgiver byen.** Næsten halvdelen af byens 650 beboere har været involveret i at gøre Vestervig til en bedre og grønnere by at være i. **3 Efter de faldefærdige huse er blevet revet ned, har ejerne i mange af de tilbageblevne huse selv taget initiativ til forbedringer** på deres huse. Den fysiske forandring i Vestervig er markant, men den sociale forandring, der er fulgt i kølvandet på det store frivillige arbejde, er mindst lige så betydningsfuld.



Mange tomte og faldefærdige huse i Vestervigs hovedgade gav både beboere og besøgende indtryk af tristhed og tilbagegang.



Ved at rydde op i hovedgaden er Vestervigs udtryk blevet markant fornyet, så byen fremstår levende.



12 huse er revet ned, torvet på hovedgaden omdefinieres, nye stier forbinder Vestervig med omgivelserne.



Borgerne har taget initiativet, og projektet er udviklet og realiseret i tæt samarbejde med kommunen. Nogle af husene i Vestervig er revet ned som led i projektet 'Huse til overs'.



Tankestreg Arkitekter.



8 mio. kroner fra Thisted Kommune, Realdania, det tidligere Social- og Indenrigsministerium, LAG Thy-Mors og borgerbidrag til Vestervig Byfornyelse ApS.



## Styrk det lokale engagement

Når et projekt formår at involvere hele landsbyen, kan det resultere i en gennemgribende forandringsproces, hvor kommunen bliver borgernes samarbejds- og sparringspartner.

I Vestervig gik en gruppe borgere sammen for at gøre noget ved forfaldet i hovedgaden. I dag er det lykkedes borgerne i samarbejde med kommunen at komme de tomte og forfaldne huse til livs. "Man har i samfundsteorien talt om kreativ destruktion som det, der skaber rum for det nye. I Vestervig sker den kreative destruktion som en lokal revolte og på trods af markedet – Vestjydsk og lavmælt, men med store perspektiver", siger Jens Kvorning fra Kunstakademiets Arkitektskole.

Vestervig har rejst sig ved hjælp af lokale ildsjæle, mens kommunen har været samarbejds- og sparringspartner. Kommunen har kompetencerne og de formelle muligheder for at kunne tiltrække områdefornyelse, samarbejde med fonde og skaffe midler fra statslige puljer, som eksempelvis cykelpuljen. Det væsentlige er dog, at borgerne i Vestervig i høj grad selv har udviklet og båret projekterne. Det giver stolthed i byen, fordi selve processen også er en del af byens opblomstring – og det betyder meget for den efterfølgende drift, som borgerne i høj grad selv står for.



## Gentænk landsbyens plan

Hovedgaden er mange steder præget af tomme butikker og forfaldne boliger. En gentænkning af landsbyens plan og struktur kan skabe radikal forandring og vende landsbyens udvikling.

I Vestervig har nedrivningen af de faldefærdige huse i hovedgaden skabt grønne haver og kiler med kig til åen, parken og de smukke landskaber omkring byen. Her har nedrivningen af tomte huse og et opgør med hovedgaden som det eneste centrum åbenbaret Vestervigs skjulte kvaliteter. Tomterne fra de nedrevne huse har udover udsigt til den bagvedliggende by skabt plads til nye aktiviteter i hovedgaden.

## Frøstrups nye samlingspunkt

Frøstrups nye samlingspunkt viser, hvordan selv små landsbyer kan drive et kulturhus – uden driftstilskud fra det offentlige og med døre, som står åbne for alle byens borgere: gamle og unge, foreningslivet og den enkelte person, som gerne vil høre en koncert eller drikke en kop kaffe. **1 Huset skal på sigt rumme koncerter, foredrag, familiefester, lektieværksteder, computercafé, madklubber og foreningsaktiviteter.** **2 En stor del af arbejdet med at renovere kroen bliver udført af frivillige.** Det store frivillige engagement giver lokal stolthed og fællesskab. **3 Gennem det frivillige arbejde bliver grundlaget skabt for det miljø, som skal fylde huset med liv, når det står færdigt.**



Frøstrups gamle og forfaldne kro var ikke længere et aktivt samlingssted i landsbyen.



Frøstrup Kro er udviklet til et kulturhus med aktiviteter for alle aldre.



Nyt hus med borgerkro, foreningsaktiviteter og mere løst organiserede aktiviteter. Der anlægges et byrum foran kroen.



Husets økonomi sikres gennem udlejning af lokaler og frivilligt arbejde. Et borgermøde var udgangspunkt for projektet. Projektudviklingen er sket i tæt samarbejde mellem borgerne i foreningen Hannik, Thisted Kommune og den tilknyttede arkitekt.



Tegnestuen Rødbro og Frederiksen.



6 mio. kroner fra Thisted Kommune, Realdania, Ministeriet for By, Bolig og Landdistrikter og LAG Thy-Mors.



## Styrk landsbyens mødesteder

I takt med at landsbyerne er skrumpet, har torve, pladser, hovedgader og forsamlingshuse mange steder mistet den vitalitet, som før prægede dem. Ved at styrke og videreudvikle de eksisterende mødesteder og tilpasse dem det liv, der leves i dag, styrkes sammenholdet, og landsbyen bliver mere attraktiv for besøgende og tilflyttere.

Forsamlingshuset og kroen er der, hvor man holder bryllup, konfirmation og begravelse, og hvor man mødes i kortklubben og til den årlige juletræsfest og høstfest. I dag er mange forsamlingshuse og kroer dog forfaldne og præget af dårlig økonomi. Ved at koble forskellige funktioner og nye brugergrupper i fælleshuse, der både huser foreninger, fritidsklubber samt café og erhverv, kan det være muligt at skabe et økonomisk bæredygtigt hus. Tilsammen kan de mange forskellige aktiviteter sikre det aktivitetsniveau, der skal til for at tiltrække nok brugere og besøgende. På sigt kan det også tiltrække nye beboere: "Foreningsaktiviteter og -tilbud samt sociale samlingspunkter er vigtige for tilflytteres mulighed for at blive en del af bosætningsområdet", fortæller Helle Nørgaard fra Statens Byggeforskningsinstitut.

I landsbyen Frøstrup er den gamle kro igen blevet et mødested for byens borgere. Efter kroen gennem mange år har været i forfald, og kun en lille del har været i brug, er den nu blevet bygget om til et kulturhus. I ombygningen af kroen har det været afgørende at få plads til mange forskellige funktioner for at sikre engagement og opbakning fra alle de foreninger og aldersgrupper i byen, der skal bruge huset i fremtiden: "Det kræver lokal strategisk ledelse og direkte samarbejde med eksterne partnere. 'Bottom up' og 'top down' skal kunne forenes, men med de lokale for bordenden", fortæller Hanne Wittorff Tanvig fra Københavns Universitet LIFE.

Kroen i Frøstrup er et synligt mødested og et vigtigt omdrejningspunkt for livet i byen. "Nyere forskning viser, at det er vigtigt for et driftigt lokalsamfund at have et velfungerende mødested. Frøstrup har set det og genetableret det", siger Hanne Wittorff Tanvig. Ved at styrke landsbyens synlige mødesteder bliver der skabt bedre rammer for det sociale liv i landsbyen. Samtidig kan det løfte landsbyens identitet og udtryk udadtil.

## Beboerhus for landsby-netværk

'Beboerhus for landsbynetværk' samler Bedsted og omegns beboere, aktiviteter og funktioner under ét tag. **1 Et fælles mødested for landsbyerne** skaber grundlag for flere og bedre kulturaktiviteter. **2 Borgerne har ved hjælp af frivilligt arbejde renoveret og omdannet** plejehjemmet til et multifunktionelt aktivitetshus. **3 Bedsted Og Omegns Aktivitetshus, BOOA er økonomisk selv bærende med en række faste, indtægtsgivende funktioner såsom en genbrugsbutik.** Huset bliver også brugt til fester og foreningsaktiviteter for Bedsted og omegn. I huset deles foreningerne om faciliteterne. BOOA udfordrer idéen om, at hver landsby skal have sit eget, og foreslår nye måder at samarbejde på tværs af landsbyer.



Ikke alle landsbyer kan opretholde forsamlingshuse.



Bedsted og omegn er gået sammen om at skabe et fælles forsamlingshus.



Et tidligere plejehjem er renoveret og indrettet til beboerhuset BOOA.



Aktivitetshuset hviler økonomisk i sig selv. BOOA lejer sale og lokaler til private arrangementer, kulturaktiviteter og kommercielle aktiviteter. Frivillige har lagt mere end 2.000 arbejdstimer i projektet. Et borgermøde var udgangspunkt for projektet, og projektudviklingen er sket i tæt samarbejde mellem borgerne i foreningen, Thisted Kommune og den tilknyttede arkitekt.



Møller Nielsens Tegnestue.



4,5 mio. kroner fra Thisted Kommune og Realdania.



## Gentænk velfærdssamfundets forladte bygninger

I de fleste danske landsbyer lukkes i disse år skoler, plejehjem, daginstitutioner, biblioteker, retsbygninger og råduse. Institutionerne opfattes med rette af de lokale borgere som afgørende for landsbyernes overlevelse. I Bedsted er lukningen af plejehjemmet blevet startpunktet for lokal mobilisering.

BOOA er et tidligere plejehjem, som er genaktiveret og ombygget med et stort opbud af frivillige kræfter. I det nye aktivitetshus lejer ældreforeningen Hopla og en genbrugsbutik sig ind i moderne lokaler. Her samles også motorcykelklubben, modeljernbaneklubben og en række andre foreninger. "Ved at skabe et mødested for mange forskellige aktiviteter øges muligheden for at genetablere den uformelle snak, som er gået tabt ved lukning af institutioner og services", fortæller Pia Heike Johansen fra Center for Landdistriktforskning. Bedsted har ikke kunnet forhindre lukningen af plejehjemmet, men de har til gengæld sikret, at velfærdssamfundets forladte bygning genaktiveres til gavn for mange aldersgrupper i Bedsted og omegn.



## Forbind landsbyer

Kreativiteten er stor, når centralisering og fraflytning rammer. Det kan være svært for landsbyer at omstille sig til, at alle ikke kan have deres eget forsamlingshus, men samarbejde på tværs af landsbyer kan være nøglen til at sikre lokalt kulturliv.

BOOA står for Bedsted Og Omegns Aktivitetshus. BOOAs bestyrelse har en vision om, at deres hus skal være et kulturhus for hele det sydlige Thy, og de opfordrer landsbyerne i den nordlige del af kommunen til at gå sammen om også at lave et kulturhus dér. På den måde sikrer de, at centralisering og fraflytning suppleres af nye initiativer, som fastholder og skaber nye kvaliteter i lokalområderne. Et større opland giver den kritiske masse, der betyder, at BOOA kan tilbyde flere og bedre kulturaktiviteter end de enkelte landsbyer alene.



## Herregårdslandet Lolland

Lokalt brygget kirsebærvin, vilde dyr, et åbent økologisk mejeri og en oplevelsesbaseret sukkerfabrik nyfortolker landsbrugsdriften på Lolland. **1 Med udstillinger og styrkelse af herregårdslandskabet** bindes Lollands innovative herregårde sammen i en rute af oplevelser og smagsindtryk. **2 Herregårdenes aktiviteter tager udgangspunkt i stedets historie og kvaliteterne i den rige landsbrugsjord**, og sammen med udstillingerne er det med til at udbrede kendskabet til kulturarven. **3 Ved at styrke samarbejdet bliver herregårdene en ny destination**, der tiltrækker turister og styrker Lollands image.



Mange herregårde udvikler sig mod et nyt, oplevelsesorienteret landbrug, men mange forbinder ikke herregårdene med Lolland.



Herregårdene på Lolland er forbundet i en samlet fortælling om Lolland som herregårds- og gastronomi-destination.



Herregårdstræk i landskabet er synliggjort. Driftsbygninger på to herregårde er omdannet til udstillinger og mødefaciliteter med adgang for bevægelseshæmmede.



Udstillinger, skilte og foldere formidler herregårdenes historie og aktiviteter.



På baggrund af landskabsanalyser er der gennemført konkrete landskabsprojekter i dialog med herregårdsejerne.



Museum Lolland-Falster, arkitekt Mikael Jacob Thorsted, grafisk designer Lars Møller Nielsen, landskabsarkitekt Kirsten Lund-Andersen og landskabsarkitekt Anja Boserup.



8.5 mio. kroner fra Lolland Kommune, Realdania og Bevica Fonden.



### Forbind attraktioner

Ved at forbinde attraktioner skabes synergi imellem de enkelte aktiviteter. En destination med en fælles fortælling kan både styrke de enkelte dele og helheden.

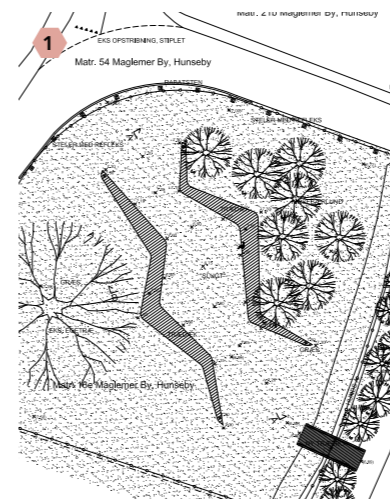
Herregårdene har historisk spillet en afgørende rolle i Lollands udvikling. I det 20. århundrede har herregårdene dog gradvist mistet deres synlige rolle, og kun de færreste forbinder i dag Lolland med herregårde. Men i takt med at flere herregårde satser på kvalitetsprodukter og oplevelsesøkonomi som supplement til traditionelt landbrug, er de igen ved at få en synlig rolle på Lolland. "De fem herregårdes samarbejde er et godt eksempel på den generelle tendens i erhvervsudviklingen: Det er nødvendigt at indgå tætte og forpligtende partnerskaber med kolleger og konkurrenter for at kunne bære nødvendige investeringer i produktudvikling", siger Bjarne Jensen fra REGLab. Det gode forretningskoncept, som er drivkraften for de enkelte herregårdsejere og iværksættere, udgør også et potentiale for Lollands turisme og kommunens strategiske målsætning om at danne nye billeder af Lolland. Eksempelvis gavner det både Lolland og herregårdene, når herregårdsejerne tager initiativ til en AOF-bustur, der besøger forskellige herregårde under navnet 'Gastronomisk herregårdstur til Lolland'.

Ved at forstærke de klassiske herregårdselementer i landskabet styrkes oplevelsen af, at man bevæger sig igennem et herregårdslandskab. På Reventlow-Museet Pederstrup og herregården Knuthenlund er driftsbygninger sat i stand og gjort tilgængelige for bevægelseshæmmede. Bygningerne rummer udstillinger, som formidler herregårdenes kulturværdi og betydning for Lolland. Det kæder de enkelte herregårde sammen til en destination for herregårds- og gastronomi-turisme. "Det er oplagt at udvikle herregårdene til et egentligt destinationskoncept: Mad, historie og natur er en god sællert. Tænk bare på strømmen af turister i Alsace, Valpolicella og Loire-dalen. Hvorfor skulle potentialet for Herregårdslandet Lolland ikke være lige så stort?", spørger Anders Ulrich fra Conceptura. Sammen skaber herregårdene, Museum Lolland-Falster og Lolland Kommune en platform for at formidle herregårdenes historie og tilbud til turister og potentielle bosættere. Fem herregårde er indtil videre med i projektet, men Lolland Kommune arbejder på at få flere herregårde til at koble sig på netværket.

## Porten til Lolland

Porten til Lolland styrker byrum, opholdssteder og forbindelser i og omkring landsbyerne Hunseby-Maglemer og Bandholm, som ligger på hver deres side af Knuthenborg Safari-park. **1 Gennem walkshops har borgerne i Hunseby-Maglemer defineret nye byrum**, hvor en forbedring både vil have en lokal effekt og samtidig være synlig for de mange forbigående. **2 Det kan påvirke det billede af Lolland, landsbyerne danner hos de mange turister, der passerer på vej til og fra safari-parken.** De kan måske afslutte besøget i Knuthenborg Safari-park med kaffe på Café Hveden i Bandholm. **3 Det kan på sigt ændre måden, Knuthenborgs besøgende opfatter Lolland på.** Indtil da har byerne Hunseby-Maglemer og Bandholm fået nye, attraktive byrum. Indsatsen for et bedre liv i landsbyerne er med til at ændre Lollands image.

-  Knuthenborg Safari-park tiltrækker hvert år hundredetusinder af besøgende, som passerer igennem de lokale landsbyer uden at stoppe op.
-  Landsbyerne knyttes til turistattraktionen gennem styrkede byrum og forbedrede forbindelser.
-  Stier, to nye byrum i Hunseby-Maglemer og nye opholdssteder i Bandholm.
-  Projektet bygger på en borgerinddragelsesproces i forbindelse med en ansøgning om midler til områdefornyelse. Det realiserede projekt er udformet på baggrund af en arkitektkonkurrence.
-  Schønher, ADEPT Architects, Kuben Management, BBN Consult og Pia Heike Johansen, SDU.
-  9 mio. kroner fra Lolland Kommune og Realdania.



## Forbind turisme med lokalsamfundet

Turismen er en vigtig brik i udviklingen af yderområderne. Et stort besøgstal kan være argumentet for, at udviklingsmidler netop skal prioriteres dér, hvor det ikke blot er et par hundrede beboere, der får glæde af indsatsen, men hvor flere hundrede tusind turister ser det, og hele kommunens image får et løft.

Med op mod 300.000 besøgende om året er Knuthenborg Safari en af Lollands største turistattraktioner. Desværre har de mange besøgende ikke nogen større betydning for landsbyerne omkring safari-parken. De mange mennesker, der passerer i bil gennem Hunseby-Maglemer ind i safari-parken og ud igen gennem Bandholm, rummer dog et stort potentiale for byerne. Lolland Kommune og borgerne i de tre landsbyer er derfor gået i dialog med parkens ejer og har forskønnet og forbedret forbindelser, byrum og mødesteder omkring safari-parken og i byerne. Resultatet er et pænere visitkort for Lolland på et strategisk sted, der ses af mange, og samtidig et forbedret landsbymiljø for beboerne i de tre landsbyer.

Der er et stort potentiale i at udforske koblingerne mellem turisme og hverdagsliv i yderområderne. Men det er vigtigt at være opmærksom på balancen mellem turistens oplevelsesorienterede blik og de lokales hverdagsperspektiv. "Turismen slår ned på den højprofilerede attraktion og interesserer sig kun perifert for det landskab, den ligger i – som luftfartselskabernes rutekort, der forbinder storbyer og springer alt andet over. Porten til Lolland handler også om at forsinke turisten og få ham eller hende til at påskønne det omkringliggende landskab og lokalmiljø", siger Jens Kvorning fra Kunstakademiets Arkitektskole. Når beboere og turisters ønsker og behov skal mødes i en fælles fysisk form, såsom et byrum eller en sti, er der en risiko for, at hensyn til turisme overdøver hensynet til beboerne og hverdagslivet. Derfor er det vigtigt, at lokalsamfundet inddrages og selv har mulighed for at påvirke, hvordan turismen skal spille sammen med det lokale liv.



## Bedre boliger og nye mødesteder i Birket

Bedre boliger og nye mødesteder i Birket har gennemført en helhedsorienteret indsats over for forfaldne boliger og tomme bygninger. **1 Forladte boliger er revet ned**, og beboere, der lever i forfaldne og sundhedsskadelige boliger, har fået hjælp til enten at renovere eller flytte. I dag er der færre og bedre boliger i Birket, og en nedlagt skole er ombygget til kulturhus, som understøtter det liv, der fortsat skaber udvikling i Birket. **2 Den stærke borgerforening har spillet en stor rolle i omdannelsen af skolen til kulturhus**, hvor de blandt andet driver en fotoklub, it-café og udstillinger. En boligsocial medarbejder fra kommunen har i en periode opholdt sig i byen og har lavet opsøgende arbejde for at hjælpe beboerne i de dårlige boliger. **3 Indsatsen i Birket er blevet brugt til at samle erfaringerne i en guide** til, hvordan kommunen og borgerne kan forholde sig til forfaldne boliger og boligsociale problemer.



Birket og omegn er præget af mange forfaldne huse og boligsociale problemer.



Boligsociale indsatser, nedrivning og nye mødesteder har forbedret og udviklet landsbyen.



Seks forfaldne huse er revet ned i Birket, Torrig og Lindet, og beboere fra tre huse er genhuset. Den røde skole er renoveret og omdannet til kulturhus.



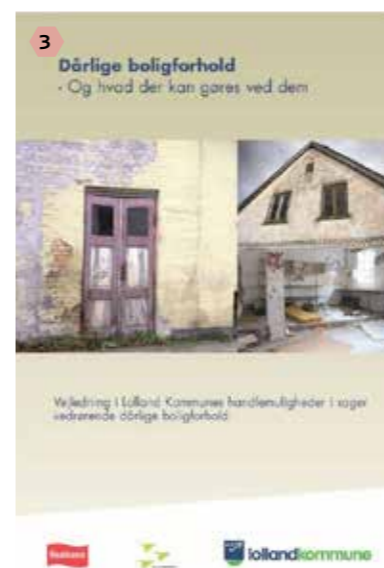
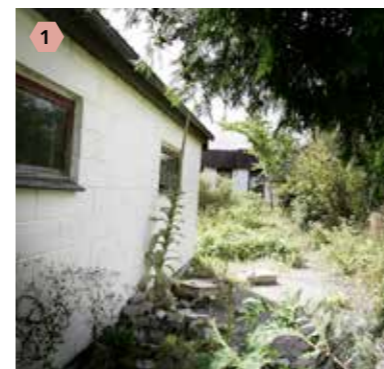
Byen har afholdt en oprydningsaktion i et samarbejde mellem borgerforeningen, kommunen og den lokale produktionsskole.



SBS Byfornyelse.



8 mio. kroner fra Lolland Kommune, Realdania, det tidligere Social- og Indenrigsministerium og LAG Lolland.



## Gentænk velfærdssamfundets forladte bygninger

Offentlige bygninger såsom skoler, rådhus og retsbygninger ligger ofte centralt og er vigtige for landsbyens identitet. En del steder bliver lukningerne dog startpunkt for en lokal mobilisering og ny udvikling.

I Birket på Lolland er den tidligere skole ombygget til et kultur- og aktivitetshus for byens beboere. Selvom landsbyen har mistet sin skole, findes der stadig et meget aktivt liv i byen og oplandet, som nu har fået et nyt kulturhus. Samtidig får den lukkede skole en ny funktion, der understreger, at der på trods af befolkningsnedgang og centralisering stadig er et aktivt liv i landsbyen.



## Styrk landsbyen ved nedrivning

Tomme huse og forfaldne huse med 'til salg'-skilte møder ofte blikket, når man kører gennem landsbyer i yderområder. Det er ødelæggende for landsbyernes image og er mange steder koblet til sociale problemer. Derfor er det vigtigt at være klar til at hjælpe de mennesker, der bor i de dårlige boliger, når man sætter ind over for forfald i landsbyerne.

I Birket har kommunen arbejdet med at løse udfordringen med tomme og forfaldne huse ved at opbygge et tværsektorielt beredskab, der både kan opkøbe boliger, så de ikke havner i spekulanternes hænder, kan rive ned og ombygge og kan hjælpe socialt udsatte beboere til at finde nye og bedre steder at bo. Det har gjort det lettere at hjælpe i de situationer, hvor dårlige boligforhold hænger sammen med sociale problemer. "Indsatsen i Birket viser, at afvikling og nedrivning kan gennemføres på en måde, der skaber øget livskvalitet i landsbyen. Det er afgørende, at der på Lolland har været et tæt samarbejde mellem de fysiske og de sociale indsatser", siger Ellen Højgaard fra Dansk Byplanlaboratorium. Erfaringerne fra Birkets boligsociale indsats på tværs af forvaltninger er beskrevet i en vejledning til, hvordan man kan hjælpe udsatte borgere eller naboer, hvis boligen er en del af problemet.

## Energilandsby Horslunde

I Horslunde på Lolland tager engagerede borgere kampen op for at skabe en bæredygtig landsby, der viser lokale løsninger på globale miljøudfordringer.

**1 Borgernes arbejde med bæredygtig energi er blevet en identitet for landsbyen** og har givet ny energi til landsbyen i mere end én forstand. **2 Skolen i Horslunde er blevet energirenoveret**, og erfaringerne bruges i undervisningen, så børnene kan lære om vedvarende energi. **3 Flere steder i Horslunde har håndværkerlærlinge opkøbt ældre huse, som de sætter i stand.** Skabelsen af en solid, fælles identitet er blevet hjulpet godt på vej af byens stærke og engagerede borgerforening. Energilandsby Horslunde handler om meget mere end at spare på strømmen. Det handler om aktivitet og energi i byen.



Mange ældre boliger med oliefyr, dårlig isolering og gamle vinduer gjorde det dyrt at være husejer.



Huse er blevet energirenoveret, og en ny identitet som energilandsby har styrket det lokale engagement.



Der er gennemført private energirenoveringer af omkring 40 huse for 7 mio. kroner. Nordvestskolens Ravnsborgafdeling er blevet energirenoveret. Byrummet omkring busholdepladsen er omlagt.



Der er afholdt fem energi-temamøder og en energimesse.



Projektet er realiseret i et tæt samarbejde mellem Lolland Kommune, borgerne, erhvervsdrivende, skolen og rådgivere.



ETN Arkitekter og SEAS-NVE.



10 mio. kroner fra Lolland Kommune, Realdania og Ministeriet for By, Bolig og Landdistrikter.



## Styrk det lokale engagement

Lokalt engagement er afgørende for udvikling i yderområderne. Et fælles projekt eller mål kan styrke fællesskabet og give kræfter til at skabe forandringer. Og i samarbejde med kommunen kan mærkbar udvikling skabes i en kombination af frivillige timer og midler fra fonde og puljer.

I Horslunde på Lolland er borgerne i landsbyen gået sammen om at udvikle lokale svar på globale miljøudfordringer. Energi er blevet en stærk og samlende identitet for landsbyen. Borgere har investeret i hulmursisolering, solceller og varmepumper, den lokale kommuneskole er blevet energirenoveret og er på vej mod at blive energineutral demonstrationsbygning med ekstra fokus på energi i undervisningen. Horslundes borgere har taget energien til sig på flere fronter. Hos bageren kan man købe Energibrød, og holdet til årets Lady Walk stillede op under navnet Energilandsby Horslunde. "Branding af Horslunde som energilandsby har samlet og forløst mange kræfter og er udadtil slået igennem som Energilandsby Horslunde. Når projektet ophører, og Lolland Kommune ikke længere stiller projektledelse til rådighed, er det vigtigt med en stærk lokal borgerledelse, der kan holde gang i ilden", siger Helle Nørgaard fra Statens Byggeforskningsinstitut.

En energimesse for byens og omegnens lokale håndværkere og foreninger gjorde håndværkerne aktive i formidlingen af Horslunde som energilandsby. De var med til at sprede ringe i vandet og få energibudskabet endnu længere ud. Kommunen har også været en aktiv og vigtig del af udviklingen. En kommunal energikonsulent havde i starten af projektet en ugentlig dag i Horslunde, kommunen har energirenoveret skolen og været den drivende kraft bag et transformeret byrum ved busstationen. Samarbejdet mellem borgerne i Horslunde og Lolland Kommune er et eksempel på, hvordan nye relationer mellem borgere og myndigheder prøves af, idet hverken borgere eller kommune kan løfte udviklingen alene. Det fælles projekt om at gøre Horslunde til energilandsby har styrket det lokale engagement, og det har ikke bare øget den miljømæssige bæredygtighed, men også bidraget til den økonomiske og sociale bæredygtighed i Horslunde.

1



2



3



## Graniteventyret og Hammerhavn

Hammerhavn er forvandlet fra en nedslidt industrihavn til en indbydende havn og et vartegn for den bornholmske granithistorie. Her udsendes ikke længere granit, men fortællingerne om Bornholms graniteventyr lever videre i havnemiljøet med den storslåede udsigt. **1 Et markant arkitektonisk byggeri rummer et multihus**, en kombineret kiosk og havnekontor, og toilet- og badefaciliteter. **2 Ombygningen af havnen sætter fokus på at fremhæve kvaliteterne i den omkringliggende natur** og egnens historie ved at fjerne de forfaldne dele af havneanlægget og synliggøre granitkonstruktionen alle de steder, hvor den tidligere var dækket af stål og beton. **3 Omdannelsen af Hammerhavn løfter ikke bare stedet, men giver også anledning til en samlet formidling** af det bornholmske graniteventyr.



Hammerhavn var en nedslidt industrihavn, der ikke matchede de storslåede omgivelser.



Hammerhavn er omdannet til en indbydende havn, som byder turister velkomne og skaber nye muligheder for de lokale brugere.



Der er opført et multihus. Det oprindelige granit-havneanlæg er frilagt. To betonbølgeskærme er erstattet af en let bølgeskærm i træ.



Graniteventyret er genfortalt på fotostater, i applikationer, i en folder og i skolemateriale.



En følgegruppe har medvirket i den indbudte arkitektkonkurrence. Projektet er tilpasset i dialog med følgegruppe og øvrige brugergrupper.



Cubo Arkitekter A/S, STEENBERG's tegnestue ApS, blå streg aps, RL Consult og Arcon A/S.



24,5 mio. kroner fra Bornholms Regionskommune, Realdania, Transportministeriet, LAG-Bornholm og Kulturministeriet.



## Gentænk forladte industrilandskaber

Efterladte industrilandskaber er ofte store og fascinerende. De er vidnesbyrd om en svunden tid og om menneskets formåen udi at udvinde og udnytte naturens ressourcer. Samtidig er anlæggene karakteriserede ved at være robuste og ved at have en størrelse, som gør det muligt at skabe rum til pladskrævende aktiviteter. Industrilandskaberne kan derfor danne grobund for nye aktiviteter, ny identitet og nyt erhvervsliv, der kan erstatte nogle af industriens tabte arbejdspladser.

På Bornholm viser Hammerhavn, hvordan havneanlæg kan gentænkes og få nye funktioner. Hammerhavn er forvandlet fra en nedslidt industrihavn til en lysthavn og turistattraktion, centralt placeret mellem Hammerknuden og Hammershus. "Omdannelse, udvikling og genfortælling af industrihistorien i Hammerhavn er et flot eksempel på, hvordan et steds karakter og historie er grobund for nye oplevelser for både borgere og turister. Projektet viser, at omdannelse af steder lykkes bedst, når man forstår, hvad de gør ved os, inden vi gør noget ved dem", siger Thomas Martinsen fra Dansk Bygningsarv. Med en gennemgribende istandsættelse af havnen er de oprindelige granitmoler og granithistoriens spor i landskabet synliggjort og fremhævet. Et nyt multifunktionelt byggeri og arkitektonisk vartegn er tilføjet og har skabt bedre rammer for livet på havnen.

I dag fremstår Hammerhavn som en indbydende helhed, hvor den nye arkitektur, industrihistorien og lokalmiljøet supplerer hinanden og indbyder de mange turister i området til at nyde udsigten og udforske kysten med bådarten, som allerede før havnens omdannelse sejlede ture med op mod 100.000 turister om året. Hammerhavn ligger centralt mellem to af Bornholms store turistattraktioner og tiltrækker derfor allerede en stor andel turister. Omdannelsen af havnen bidrager strategisk til at løfte et vigtigt turistområde på øen. Det kan være med til at skabe nye fortællinger om Bornholm som destination, mener Bjarne E. Jensen fra RegLab: "Bolchekogeri og glaspusteri er – med al respekt – hverken unikt eller stedbundet. Det er Bornholms undergrund derimod. Det er både fortid, nutid og evighed. Derfor er graniteventyret og Hammerhavn så interessant".

## Nyt liv i Vang Granitbrud

Indtil for nylig brød store maskiner granit i Vang Granitbrud. I dag er det dramatiske landskab iscenesat til oplevelser som klatring, fugleobservation, cykling og storslåede ture midt i industriens kulturspor. Med store naturværdier og et helt særligt kulturlandskab giver Vang Granitbrud plads til at blive brugt på mange forskellige måder. **1 Som led i processen blev der afholdt et planværksted** over to dage, hvor de mange forskellige interessenter mødtes for at diskutere deres forskellige ønsker for området. **2 Terrænet er blevet bearbejdet for at gøre Vang Granitbrud til en attraktiv ramme** om de mange forskellige friluftaktiviteter. **3 Vang Pier, som også er omdannet, blev blandt andet taget i brug til et beachparty** i august 2012, hvor cirka 1.000 unge festede og benyttede sig af mulighederne for udspring, kajakroning, surfing og sejlture.



-  Det tidligere industrilandskab havde med granitbrydningens ophør ikke længere nogen umiddelbar funktion.
-  Vang Granitbrud og Vang Pier er omdannet til et rekreativt område, der både giver nye muligheder for byen Vang og for hele Bornholm.
-  Vang Pier er omdannet til rekreative formål, og bruddet er gjort tilgængeligt for natur- og friluftaktiviteter.
-  Stinet og infotavler fortæller om området.
-  En følgegruppe med repræsentanter fra natur-, friluft- og erhvervsorganisationer samt Vang Beboer- og Grundejerforening har fulgt processen. Der er afholdt et todages planværksted.
-  blå streg aps, GWITT og ATSITE.
-  16,5 mio. kroner fra Bornholms Regionskommune, Realdania, NCC Roads A/S og Friluftsrådet.



## Gentænk forladte industrilandskaber

Ved at gentænke tomme industriområder kan de fyldes med nye funktioner og aktiviteter. I Vang Granitbrud på Bornholm var der et stort potentiale for at tiltrække natur- og friluftfolket og dermed også et potentiale for at skabe turismearbejdspladser i relation til friluftslivet.

I Vang blev der indtil for ganske nylig brudt granit. Da NCC ROADS stoppede brydningen, skulle det spektakulære og fredede naturområde ved Vang Granitbrud efter planen genoprettes og genåbnes for offentligheden. Ved kommunens mellemkomst blev de midler, som var afsat til oprydning, i stedet brugt som afsæt for at gentænke bruddet og den tilhørende pier til nye funktioner.

Pieren, som skulle have været fjernet, er blevet omdannet med strand, udspringsvipper og faciliteter til kajakroere og dykkere. Inde i bruddet er der ryddet op, så klippevæggene fremstår så dramatisk som muligt, og der er anlagt en række vådområder for at styrke og beskytte fuglelivet i området.

Forandringen har allerede ført til de første spirende eksempler på lokale erhvervsrettede initiativer, som vil leve af at tilbyde naturoplevelser og friluftaktiviteter i Vang Granitbrud og de øvrige dramatiske landskaber på Nordbornholm. "Omdannelsen af Vang Granitbrud skriver sig ind i en undersøgelse af, hvordan specialiserede landskaber og anlæg kan bevares og forstås gennem ny anvendelse og nye fysiske og kulturelle koblinger. Ligesom omdannelsen af Ruhr-distriktets industrielle landskaber, danner det en ny form for offentligt rum, der er knyttet til det rekreative", siger Jens Kvorning fra Kunstakademiets Arkitektskole.

Både de lokale og organiserede grupper brugte allerede før omdannelsen bruddet til at kigge på fugle, cykle og klatre i. Med de nye investeringer i omdannelse af granitbruddet og Vang Pier kan området tiltrække nye og flere brugergrupper og føre til afledte effekter som guidede ture, kurser, grejudlejning, flere hotelovernatninger og restaurantbesøg i området. "Projektet er en uhyre interessant show case, der dels tager et stærkt afsæt i de stedbunde ressourcer, dels viser vejen i forhold til 'bevaring med et formål'", siger Anders Ulrich fra Conceptura.



## Hasle Havnebad

Omdannelsen af Hasle Havn har gjort havnen til et byrum ved at forbinde eksisterende aktiviteter og skabe rum til nye. **1 Et havnebad med sauna**, en bystrand og et havnetorv danner rammer for nyt liv i den gamle fiskerihavn i Hasle. Havnekvarteret, der længe var byens bagside, er i dag et nyt og moderne byrum. **2 Kajernes gamle granitkanter er frilagt og gjort til opholdsområde for havnens café.** I udviklingen af havnebadet, havnetorvet og bystranden er driften af de nye initiativer tænkt ind fra starten. **3 Eksempelvis vil en forening af vinterbadere være med til at drifte havnens nye sauna.** Det nye havnetorv sikrer, at der stadig er plads til erhvervsfiskere og fritidsfiskere i havnen, selvom store dele af havnen omdannes til rekreativt byrum.



Hasle Havn var en stor fiskerihavn, som næsten var tomt for funktioner.



En omdannelse af havnen har gjort Hasle Havn til et byrum med rekreative muligheder for både borgere og turister.



Et nyt havnebad med sauna, en bystrand og et havnetorv er bygget. Den eksisterende havn er blevet istandsat med nye, sænkede kajkanter.



Projektet bygger videre på en områdefornyelse, hvor havnen blev udpeget af borgerne som udviklingsområde. Havnebadet er udformet på baggrund af en arkitektkonkurrence.



White arkitekter, Niras, Rune Veile, Sara Buhl Bjelke, blå streg aps og Steenberges Tegnestue ApS.



18,5 mio. kroner fra Bornholms Regionskommune, Realdania, Lokale og Anlægsfonden, Transportministeriet, Ministeriet for By, Bolig og Landdistrikter og LAG-Bornholm.



## Gentænk forladte industriområder

Industrilandskaber kan danne grobund for nye aktiviteter, ny identitet og nyt erhvervsliv, der kan erstatte nogle af industriens tabte arbejdspladser. Det er dog vigtigt at overveje investeringerne nøje. Industrilandskaberne er store og rå, og det kan kræve store investeringer at skabe gode og sikre rammer for nye aktiviteter. Derfor er det afgørende at holde sig for øje, at de store investeringer giver et fornuftigt samfundsøkonomisk afkast.

I Hasle Havn byggede kommunen i 1980'erne en stor fiskerihavn, som stort set var færdigbygget samtidig med østersøfiskeriets kollaps. Siden har store dele af havnen været tom, og kommune-kassen har været tyngt af de store anlægslån. I sommeren 2009 blev interessen for et havnebad afprøvet ved midlertidigt at opstille en badeplatform med vippe. Eksperimentet var en succes især blandt byens børn og unge, og det midlertidige havnebad tiltrak også en del feriegæster. Den gav hasleboerne tro på, at de store, tomme områder i havnen kunne gentænkes og fyldes med nye aktiviteter. Derefter voksede idéen. Med de mange nye funktioner og aktiviteter er der sket en markant og synlig forandring af de tomme havnearealer, og den gældsplagede havn er forvandlet til et offentligt rum, der kan bruges som bade-, sole- og mødested for beboere i Hasle by og for turister. Håbet er, at der nu er skabt grundlag for investeringslyst i nogle af de forladte bygninger på havnen. "Hasle Havn er et eksempel på ændret funktionsanvendelse, som viser, at fonde og byfornyelsesmidler kan bruges som katalysatorer for private investeringer. Det viser også, at store forandringer ofte starter i det små, og at man skal afprøve muligheder og potentialer undervejs", fortæller Ellen Højgaard fra Dansk Byplanlaboratorium.

Havnen i Hasle ligger i umiddelbar forlængelse af byen og kan med de nye tiltag derfor tiltrække nogle af de mange turister, som i sommerhalvåret kommer til Bornholm. Der er allerede tegn på, at istandsættelsen i Hasle vil tiltrække investeringer til de tomme bygninger, der er på havnen. Hasle Havn ligger strategisk godt til at blive et nyt mødested for byen og har potentialet til at blive en spiller i en allerede eksisterende regional turismeøkonomi på Bornholm.

## Sandvig Strandpromenade

I Sandvig er bølgebadet revet ned, klitterne genetableret og den gamle strandpromenade fra begyndelsen af 1950'erne forvandlet til et attraktivt uderum. Den lange strandpromenade er belagt med sort og lysegrå asfalt, der løber i bølgede flader langs hele promenaden. **1 En 160 meter lang bænk bugter sig langs promenaden** og følger kystlinjen hele vejen langs stranden. **2 Den enkle, sammenhængende strandpromenade og den usædvanlige bænk er med til at samle byen og bringe den tættere på havet.** Strandpromenaden danner allerede ramme om lokale aktiviteter i Sandvig. **3 Der bliver holdt marked en gang om ugen**, hvor den lange, bugtende bænk bruges til at udstille varer på. Med en fortællebænk og ved at forbinde det lokalhistoriske arkiv med granitarbejdernes gamle huse giver strandpromenaden også besøgende mulighed for at gå på opdagelse i Sandvigs rolle i Bornholms granithistorie.



Den gamle strandpromenade i Sandvig var utidssvarende, skæmmede udsigten og skabte ikke forbindelse til havet og bugten.



Strandpromenaden er renoveret, og der er skabt direkte forbindelser til vandet.



Et tomt beton-bølgebad er nedrevet, hække mod havet er fjernet. En ny strandpromenade med omklædningsrum, en 160 meter lang bænk, en hævet terrasse og en bred trappe til ophold er anlagt.



Projektet bygger videre på en områdefornyelse, som udpegede en ny strandpromenade som et vigtigt projekt.



Kragh & Berglund Landskabsarkitekter og RL Consult ApS.



10,2 mio. kroner fra Realdania, Bornholms Regionskommune og Ministeriet for By, Bolig og Landdistrikter.



## Styrk relationen til kysten

Nærhed til naturen er en vigtig ressource for yderområderne. Mange steder er kysten og havet det, der gør små byer til store attraktioner. Med ny arkitektur kan forbindelsen til naturen styrkes, så den kan bruges mere, bedre og på nye måder.

For landsbyer langs kysten kan forbedret udsigt over havet, opholdsmuligheder og adgang til stranden gøre havet til omdrejningspunkt for ny udvikling og nye fortællinger om et sted. Her kan trapper, ramper, strandpromenader, bænke, badebroer og huse, hvor man kan søge læ for vind og vejr, betyde, at strand og hav bliver integreret mere i landsbyerne og bruges mere aktivt af både beboere og besøgende. Det er tilfældet i Sandvig på Bornholm, hvor en stor betonbygning med et forladt bølgebad er revet ned, og en lang rosenhæk er fjernet. Oprydningen har gjort det muligt at genoprette klitlandskabet og anlægge en ny strandpromenade med en 160 meter bænk, udsigtsterrasse og omklædningsrum, der gør det lettere at bruge stranden som et rekreativt og aktivt område. Det har genskabt udsigten og styrket fornemmelsen af, at havet og bugten er en del af byen.

Idéen med den nye Strandpromenade er ikke kun at give havet og kysten i Sandvig et fornyet udtryk. Strandpromenaden skal også give turisterne mulighed for at kigge tilbage i tiden og gå på opdagelse i Sandvigs rolle i Bornholms granithistorie. Strandpromenaden starter i nord ved de gamle arbejderboliger, der blev bygget til granitarbejderne i 1800-tallet. Den slutter i syd ved den fredede bygning Rådstuen, som borgerne har etableret som kultur- og medborgerhus. Borgerforeningen har oprettet et lokalhistorisk arkiv i bygningen, som skal formidle Sandvigs rolle i det bornholmske graniteventyr. Foran Rådstuen står en fortællebænk, hvor nysgerrige besøgende kan lytte til syv forskellige beretninger om områdets historie. "Realdanias undersøgelse Agenda Y peger på, at hele 87 procent af danskerne ser netop kysterne som en særlig kvalitet ved de danske yderområder. Sandvig Strandpromenade kobler på bedste vis stedets historie om granit og turisme med en ny og moderne brug af kysten til gavn for både borgere og turister", siger Thomas Martinsen fra Dansk Bygningsarv. Med den nye arkitektur og historieformidlingen styrker Sandvig sin placering ved granitten, Hammerknuden og havet.

## Stier omkring Klemensker og Østerlars

'Stier omkring Klemensker og Østerlars' gør oplevelsen af både byerne og naturen større. Stierne går over åbne marker, rundt om søer, gennem tæt skov og krydser små vandløb. **1 Skilte, broer og shelters baner vej for nye oplevelser** i naturen, og der hvor stierne rammer byerne, er der skabt nye mødesteder. **2 Trampestier skaber større forbindelse til landskabet** og de kulturhistoriske steder, der ligger rundt omkring i landskabet. **3 Borgerne er gået forrest i dialogen** med lodsejerne omkring de to byer, og flere steder er det borgerne, der både har besluttet, hvor stierne skal gå, og efterfølgende ryddet og trampet dem ned. Kommunen har hjulpet til med at opsætte skilte og pæle, der formidler stierne. Projekterne er gennemført for små budgetter og med en stor andel af frivillig arbejdskraft.



Manglende adgang til bynær natur.



Forbindelser til den bynære natur og bedre opholdsmuligheder styrker oplevelsen af at bo tæt på naturen.



I Klemensker er der anlagt trampestier i landskabet, bygget bådebro, en platform på vandet og et shelter. I Østerlars er der anlagt trampestier, trapper og broer.



Pæle og skilte langs stierne viser ruterne og fortæller om steder på vejen.



Kommunen har i dialog med borgere og lodsejerne udpeget de nye stier og rekreative muligheder. Stierne er etableret af lodsejerne, lokale foreninger eller entreprenører.



Kragh & Berglund Landskabsarkitekter.



3,2 mio. kroner fra Realdania, Bornholms Regionskommune, Friluftsrådet, Indenrigs- og Sundhedsministeriet, Lokale og Anlægsfonden og Fødevareministeriet.



## Styrk relationen til landskabet

Nærhed til natur er vigtigt for bosætning på landet. Men mange steder er forbindelsen til naturen gået tabt, både fysisk og mentalt. Nye stier og skilte, som gør det muligt for landsbyboere at komme ud i landskabet, kan styrke landsbyen, gøre den større og skønnere og dermed til en mere attraktiv bosætningsby.

"Mange landsbyer vender i dag ryggen til det omgivende landskab og naturen. Et stisystem kan for relativt små midler være med til at skabe identitet på grundlag af områdets stedbundne potentialer", siger Ditte Christensen fra Naturstyrelsen. Stier, skilte, shelters og broer kan styrke relationen mellem landsbyen og den omkringliggende natur, så omgivelserne får en større betydning og funktion for landsbyens liv. I de to småbyer Klemensker og Østerlars på Bornholm har anlæggelsen af trampestier skabt større forbindelse til landskabet og de kulturhistoriske steder, der ligger ude i landskabet. Stierne i Klemensker og Østerlars er lokale, men også åbne og tilgængelige for besøgende – blandt andre de mange cykelturister, der krydser de to byer på deres vej over øen.

At skabe adgang til det åbne land omkring landsbyerne kan skabe konflikt mellem benyttelse og beskyttelse. Landbrugsproduktion, jagt og naturens ro og orden kan blive forstyrret, men nye stier kan også skabe nye rekreative muligheder og dermed være med til at styrke bosætningen i landsbyerne. I Klemensker og Østerlars har det været afgørende, at borgerne er gået forrest i udpegningen af de værdifulde steder i landskabet, som stierne skal forbinde med landsbyen. Borgerne har også været med i dialogen med lodsejerne. En kommunal projektleder har arbejdet tæt sammen med borgerne og blandt andet hjulpet til med principielle spørgsmål om eksempelvis forurening, fredning eller privat ejendomsret. Med stierne omkring Klemensker og Østerlars er byernes rum blevet udvidet, og byerne bliver i dag brugt mere og på nye måder. Stierne viser, hvordan et simpelt greb giver nye muligheder i hverdagen og kan styrke byens identitet gennem relationen til landskabet.



## Ny bymidte i Østermarie

I Østermarie kan omdannelsen af byens centrum mærkes indadtil og ses udadtil. **1**

**Parkeringspladsen er flyttet og erstattet af tre grønne bakkeøer med bænke.** Byens beboere

kalder selv den nye bymidte for Samtaletorvet. Rundt om torvet er der både en Dagli'Brugsen, caféen Mariehuset, Fritidshuset og Sognegården. **2** **Med omdannelsen af bymidten i Østermarie trækkes livet i de fire huse ud på torvet,** så livet i byen bliver synligt for borgerne selv og for dem, der passerer igennem byen.

**3** **Til indvielsen blev den nye bymidte i**

**Østermarie taget i brug som markedsplads.**

Østermaries nye bymidte viser, hvordan en bymidte for små midler kan omdannes, så den samler og synliggør det liv, der er i byen.



Bymidten i Østermarie var gennem tiden blevet til parkeringsplads frem for mødested.



Bilerne er flyttet om bag Brugsen, og muligheder for ophold er etableret på og omkring pladsen.



Borde, bænke, en ny legeplads og grønne landskabsøer er etableret.



Idéen blev til gennem et todages planværksted med borgere, erhvervsdrivende og arkitekter. Den endelige udformning blev udviklet sammen med en lokal arbejdsgruppe.



tegneRummet og Kragh & Berglund Landskabsarkitekter.



4,33 mio. kroner fra Bornholm Regionskommune, Realdania, Lokale og Anlægsfonden, Brdr. Larsens Fond, Sparekassen Bornholms Fond og LAG-Bornholm.



## Styrk landsbyens mødested

I takt med at landsbyerne er skrumpet og har udviklet sig til rene boligbyer, har torve, pladser, hovedgader og forsamlingshuse mange steder mistet den vitalitet, som prægede dem før i tiden. Ved at styrke og videreudvikle de steder, hvor folk naturligt mødes, kan landsbyerne blive mere attraktive for dem, der bor der, og dermed også for besøgende og tilflyttere.

I mange landsbyer findes der stadig institutioner og butikker, der fungerer som værdifulde mødesteder. Ofte er disse steder foran eksempelvis bageren, købmanden eller børnehaven ikke indrettet til at fungere som mødesteder. Styrkes de, har de derfor potentiale til for alvor at styrke landsbyens liv. I Østermarie på Bornholm er parkeringspladsen foran Dagli'Brugsen fortsat et sted, folk kommer, men mulighederne for at falde i snak eller for at arrangere fælles begivenheder har været dårlige på grund af gennemkørende trafik og parkerede biler. Rundt om pladsen ligger Fritidshuset, hvor dagplejerne mødes, menighedshuset og en lokal café, der også har funktion som forsamlingshus.

Med få midler er parkeringspladsen i dag blevet til et rart opholdssted med plads til markedsdage, byfester og dagligdagens møder. Trafikken på den gennemgående vej er dæmpet, og parkeringspladserne er flyttet om bag Brugsen, så det er mennesker og ikke biler, der møder blikket, når man kører i roligt tempo gennem Østermaries nye bymidte. "Gennemgående trafik er et problem i mange af vores landsbyer. Den skaber utryghed og manglende byliv. Men fjerner man trafikken helt, så risikerer man, at byerne dør helt ud. En løsning kan være at dæmpe hastigheden for bilisterne, så de opdager, at der sker noget i byen. Det har virket i Østermarie, hvor man også har gjort op med parkeringspladsernes førsteet til arealerne på torvet. Bilister er nødvendige for byliv, men der skal kunne flyttes rundt på dem", siger Ellen Højgaard fra Dansk Byplanlaboratorium. Dermed har den nye plads ikke bare skabt bedre rammer om landsbyens liv, men også forbedret det indtryk, forbipasserende får af byen.



# Billedregister

s. 6-7:	Bertel Bolt
s. 10:	Gugga Zakariasdottir
s. 12:	Susanne J. Lassen
s. 16-17:	Bertel Bolt
s. 18, 19ø:	Bertel Bolt
s. 19m:	Thisted Kommune
s. 19n:	Bertel Bolt
s. 20:	Bertel Bolt
s. 21ø:	Thisted Kommune / Hvid Hverdag
s. 21m:	Arkitektskolen Aarhus
s. 21n:	Bertel Bolt
s. 22-23:	Bertel Bolt
s. 24, 25ø, 25n:	Bertel Bolt
s. 25m:	Børge Sørensen
s. 26, 27n:	Peter Skriver
s. 27ø, 27m:	Bertel Bolt
s. 28, 29ø, 29m:	Ingrid Riis
s. 29n:	Lolland Kommune
s. 30:	Hans Jørgen Wangel
s. 31ø:	Schönherr m.fl.
s. 31m:	Ingrid Riis
s. 32, 33ø, 33m:	Ingrid Riis
s. 33n:	Lolland Kommune
s. 34, 35m, 35n:	Ingrid Riis
s. 35ø:	ETN Arkitekter
s. 36-37:	Vivi Granby
s. 38, 39ø, 39m:	Vivi Granby
s. 39n:	Daniel Mühlendorph Jensen
s. 40-41:	Gugga Zakariasdottir
s.41ø:	Søren Femmer Jensen
s. 42, 43ø:	Gugga Zakariasdottir
s. 43n:	Sus Dahl Petersen
s. 44, 45ø, 45m:	Morten Svenningsen
s. 45n:	Irene Dunker
s. 46-47:	Gugga Zakariasdottir