



BYFORNYELSESPROGRAM FOR NEXØ

Revideret juni 2022



INDHOLDSFORTEGNELSE

Revideret byfornyelsesprogram 2022 Side 5

AFSNIT 1 – MÅLSÆTNING, BAGGRUND OG PROCES Side 6

Målsætning side 6

Områdefornyelsen side 6

Proces side 7

Idékontor og åbne borgermøder side 7

Udfordringer og potentialer side 8

Afgrænsning af området side 10

AFSNIT 2 – INDSATSOMRÅDER Side 11

01 Branding og kommunikation side 11

02 Sammenhæng og aktiviteter mellem bymidte og havn Side 12

03 Strand- og havnepromenade med vandaktiviteter side 15

04 Kultur- og medborgerhus side 18

05 Center- og trafikplanlægning side 19

06 Tilflytning til Nexø – nye boligprojekter side 21

AFSNIT 3 – BUDGET, FINANSIERING OG TIDSPLAN Side 22

Samlet budget og finansiering side 22

Tidsplan side 23

AFSNIT 4 – ORGANISERING Side 24

Arbejdsgrupper og lokalt ejerskab side 25

AFSNIT 5 – NEXØS BYHISTORIE KORT FORTALT Side 26

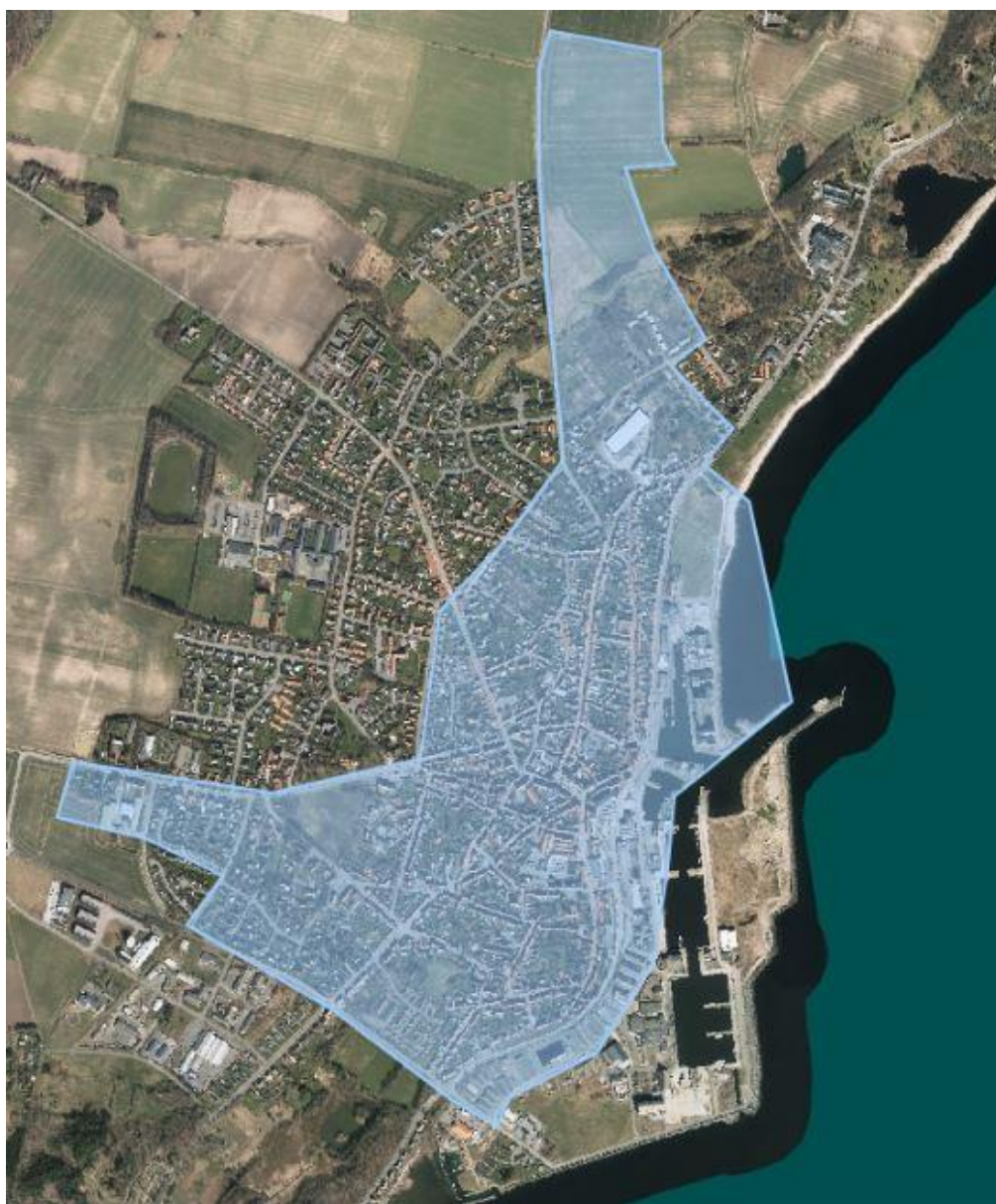
Fiskeriet voksede i Nexø Side 27

Nexø i dag side 28

Bornholms Regionskommune arbejder aktivt med områdefornyelse for at skabe og sikre gode boligsociale forhold i øens byer og landsbyer. Sigtet er at give byerne et løft, så iboende potentialer udvikles og nye visioner for bosætning og erhverv realiseres.

Områdefornyelse er en 5-årig helhedsorienteret byudviklingsindsats, som administreres og faciliteres af kommunen. Det overordnede formål er at støtte en positiv udvikling i de lokale samfund i samarbejde med byens borgere, erhvervsliv, foreninger og institutioner for at gøre lokalsamfundene mere attraktive for bosætning og private investeringer.

Statens midler til områdefornyelse skal matches med tilsvarende midler fra kommunen. Bornholms Regionskommune har afsat 749.000 kr. i 2018 og 649.000 kr. de 4 efterfølgende år til øens områdefornyelsesprojekter. Derudover arbejdes der aktivt med fundraising og tiltrækning af investorer for at realisere de visioner, som er en del af områdefornyelsen.



Områdefornyelsens overordnede afgrænsning, der indeholder de delområder og nedslagpunkter, som præciseres under de særskilte indsatsområder.

BYFORNYELSESPROGRAM FOR NEXØ

Revideret byfornyelsesprogram 2022

I juni 2020 blev det oprindelige byfornyelsesprogram for Nexø på baggrund af en anbefaling fra styregruppen fremlagt til politisk behandling i en revideret udgave. Opførelsen af en strandpark i Nexø blev vurderet som den afgørende indsats for byens fremtidige udvikling. Dette medførte en omfordeling af de økonomiske midler og en klar prioritering i budgettet om at realisere strandparken. Det var årsagen til, at byfornyelsesprogrammet blev revideret.

I budget 2021 blev der afsat yderligere 10 mio. kr. til områdefornyelsen målrettet strandparken. Projektet var på daværende tidspunkt fortsat underfinansieret og afhængigt af at tiltrække yderligere finansiering. Siden er der i marts 2022 truffet beslutning om at allokere yderligere midler fra Bolig- og Planstyrelsens landsbyfornyelsespulje til Områdefornyelse Nexø. På den baggrund fremlægges i juni 2022 endnu et revideret byfornyelsesprogram til politisk behandling. Strandparken anses fortsat som det vigtigste delprojekt at få indfriet. De enkelte indsatsområderne beholdes, men justeres så indfrielsen af målsætninger og succeskriterier tilpasses det overordnede fokus på strandparken.

Det betyder, at indsatsområdet 'Strand- og havnepromenade med vandaktiviteter' fortsat prioriteres højest i programmet og anses som frontløber for udviklingen i Nexø. Her allokeres størstedelen af de økonomiske midler. Indsatsområderne 'Sammenhæng og aktiviteter mellem bymidte og havn' og 'Center- og trafikplanlægning' er igangsat sideløbende og tæt forbundne, idet der arbejdes for en fælles strategi for at skabe bedre sammenhæng og aktiviteter i byen og på havnen. Det forventes, at målsætning og succeskriterier indfries trods en budgetmæssig nedskalering. Indsatsområdet 'Branding og kommunikation' nedskaleres budgetmæssigt. Der allokeres ikke yderligere midler til indsatsområdet 'Kultur- og medborgerhus' udover det forbrug, der er på nuværende tidspunkt. 'Tilflytning til Nexø – nye boligprojekter' vil i fornødent omfang blive understøttet af medarbejderressourcer, men tilgodeses ikke selvstændigt i budgettet.

Derudover blev Områdefornyelsen i marts 2022 tilkendt en fristforlængelse på 1,5 år med begrundelsen, at Covid-19 har forårsaget manglende fremdrift i projekterne grundet hjemsendelse samt kompliceret den brede, lokale forankring pga. forsamlingsforbud. Det betyder, at projektperioden nu løber til maj 2025, og at projektledelse finansieres i den forlængede projektperiode.

Den reviderede udgave af byfornyelsesprogrammet blev vedtaget af styregruppen for Områdefornyelse Nexø d. 17.5.2022.

AFSNIT 1 – MÅLSÆTNING, BAGGRUND OG PROCES

Målsætning

Den overordnede målsætning for byfornyelsesprogrammet i Nexø er at understøtte og udvikle Nexø som en balanceret arbejds- og boligby med alsidigt kultur- og fritidsliv, der kan tiltrække borgere, turister og besøgende til Nexø. Udviklingen tager udgangspunkt i Nexøs havnearealer, som rummer et stort udviklingspotentiale.

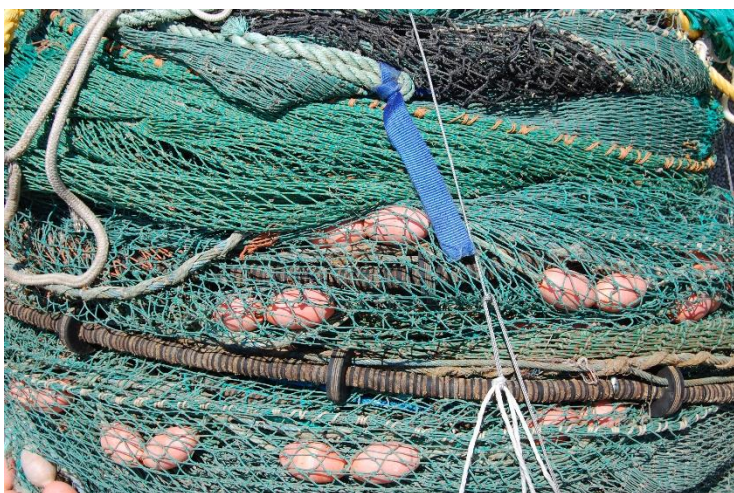
Målet er:

- At udvikle Nexø havneområde til et attraktivt, levende samlingssted for alle byens borgere
- At skabe nye rammer for kulturelle – sociale – og erhvervsmæssige initiativer på havneområdet
- At udvikle Nexøs nordlige kyststrækning til et attraktivt, rekreativt mødested for alle byens borgere
- At sikre sammenhæng mellem bymidten og havneområdet
- At sikre forbedrede trafik- og parkeringsforhold
- At muliggøre igangsætning af nyt boligbyggeri på attraktive byggegrunde

Områdefornyelsen

Med et målrettet byfornyelsesprojekt i Nexø vurderes det, at der kan gøres en forskel og støttes op om den igangværende udvikling og den optimisme blandt lokale ildsjæle, som i disse år blomstrer op.

Områdefornyelsen kan bidrage til at skabe liv og udvikling og styrke et levende lokalsamfund. Ved at igangsætte initiativer som fx aktiviteter langs kysten, omdannelse af havnearealer samt skabe sammenhæng mellem bymidten og havnen og igangsætte kulturelle og sociale initiativer vil byens særkende kunne styrkes og være med til at tiltrække nye borgere og arbejdspladser.

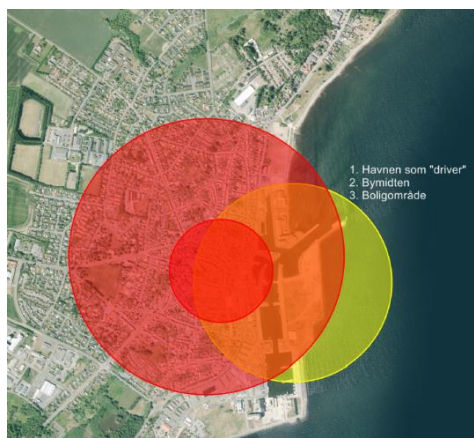


Den 14. maj 2018 modtog Bornholms Regionskommune tilsagn fra Trafik -, Bygge- og Boligstyrelsen om reservation af investeringsramme til områdefornyelse på i alt 1.578.971 kr., hvoraf kommunens andel udgør 50 %. Kommunalbestyrelsen besluttede den 28. juni 2018 med baggrund i den igangsatte udviklingsproces i Nexø at udpege Nexø til områdefornyelse og den 21. november 2018 blev nærværende byfornyelsesprogram vedtaget. Programmet opfylder kommunalbestyrelsens budgetmål 2019: ØEPU-06 og KBU-05.

I kommunalbestyrelsens "Aftale om budget for 2018" blev der afsat 75.000 kr. til igangsættelse af en proces for udvikling af Nexø. Anledningen til kommunalbestyrelsens aftale var en fremlæggelse af projektet "Nexø Mole" fra Nexø Havn og et stort ønske fra borgere og erhverv om en styret og fokuseret udvikling af Nexø by og havn. Processen bestod i, at en arbejdsgruppe bestående af repræsentanter fra byens store foreninger og interessenter herunder Østtinget, daværende Erhvervsgruppe Øst, Østbornholms Turistforening, Nexø Borgerforening, Nexø Havn A/S og kommunens administration gennem en møderække i oktober, november, december 2017 og januar 2018 har arbejdet på et oplæg til en strategi med ønsker til udviklingen af Nexø.

Proces

Bornholms Regionskommune lægger vægt på en aktiv borgerinddragelse. For at sikre en bred lokal forankring i Nexø's erhvervs-, kultur- og fritidsforeninger er foreningerne i Nexø i fællesskab blevet enige om, hvilke udviklingstiltag, der skal prioriteres i udviklingen af Nexø. På baggrund af inddragelsesprocessen blev der i marts 2018 vedtaget en strategi for udviklingen af Nexø, som danner grundlag for områdefornyelsesprogrammet og giver forslag til, hvordan Nexø's potentialer udnyttes og udvikles, samt hvordan der kan arbejdes med byens udfordringer.



Idékontor og åbne borgermøder

Det blev i borgerinddragelsesprocessen besluttet at oprette et idékontor med det formål at engagere alle interesserede borgere til at deltage i planlægningen af områdefornyelsen og bidrage til processen. Det er en ny form for borgerinddragelse som alternativ til traditionelle borgermøder. Idékontoret holdte åbent to onsdage den 15/1 2018 og 22/1 2018, hvor borgere kunne komme med idéer og input til Nexø's udvikling, se arbejdsgruppens arbejde på plancher og kort over Nexø samt tale med Nexø's foreninger og kommunens administration. Inddragelsesmøderne var en succes med ca. 60 besøgende ved hvert arrangement.

Borgerne har reageret positivt på at kunne blive hørt og give deres meninger til kende på en uformel og hyggelig måde. Der kom i alt 108 input fra de to møder. Borgernes idéer har form af alt fra håndtegnede skitser og plancher til gennemarbejdede projektidéer, statements og udsagn. Der var bl.a. idéer som badestrand, havnepark, attraktion til turister om vinteren fx vandland eller svømmebad med akvarium, shelters, værksteder, kulturhus, legeplads, verdens længste bænk, kunst- og kultursti, at åbne op for de grønne attraktive områder rundt om Nexø, biograf, husbåde og fartdæmpning af Sdr. Landevej. Alle input er dokumenteret og har indgået i arbejdet med dette byfornyelsesprogram. Der er ønske om, at idékontoret som princip fortsætter og kan danne en fysisk base for udviklingen af Nexø i den videre byfornyelsesproces.



Det er tid. De næste skridt er gemt på uopdagede potentialer. De gemmer på en historie om fiskeri og en storhedstid som vi ikke må forglemme. Vi skal bygge dem, vi skal stå af dem, og give den nyt liv.

VELKOMMEN TIL NEXØS IDEKONTOR

Velkommen til Nexøs Idekontor

Her du står. Hvordan by skal udvikle sig? Drømmer du om et helt særligt projekt, eller synes du der mangler noget? Hvad? Kom og giv os feedback, dine ideer, dit input og få en snak med foreningerne i Nexø.

Foreningerne i Nexø arbejder i samarbejde sammen med Bornholms

Regionskommune på at formulere en strategi for udviklingen af Nexø, som skal afvikles til politiken den 29. januar. Til arrangementet præsenterer foreningerne lokale forslag, der er blevet hørt af borgerne og giver alle borgere mulighed for at komme med input og idéer.

Nexøs Idekontor åbner

Onsdag den 10. januar kl. 15-18 og igen Onsdag den 17. januar kl. 15-18.

Adresse: Sidsminde 2C



Billeder fra idékontoret.

Udfordringer og potentialer

I løbet af processen er Nexøs udfordringer og potentialet blevet defineret. Nexø er Bornholms næststørste by, Østbornholms gamle hovedstad og Bornholms største fiskerihavn. Efter en årrække med stagnation primært på grund af nedgang i fiskeriet er Nexø nu i udvikling med tilflyttere og iværksættere, nye cafeer og butikker. Med fiskeriets nedgang er der åbnet op for et stort udviklingspotentiale i forhold til en rekreativ adgang til havnen og vandet samt udvikling af havneområdet.

Havneområdet omfatter nogle af Nexøs mest attraktive arealer - arealer, der er enestående på Bornholm. Der er en forståelse for, at disse arealer skal behandles i overensstemmelse med deres værdi og til gavn for hele byens og øens fremtid. Dette kræver en langsigtet politisk strategi, hvor diverse tiltag herunder lokalplaner bør udvikles i overensstemmelse med de overordnede visioner. Nexø Havn skal fortsat fungere som fiskeri-, erhvervs- og trafikhavn i dele af havnen. Bynære arealer, der ikke længere anvendes til havnerelaterede formål i forbindelse med nedgangen i fiskeriet, byomdannes og anvendes f.eks. til attraktive boligområder, liberalt erhverv, kultur- og fritidsinstitutioner og rekreative områder.

Nexøs udviklingsmuligheder hænger også sammen med byens historisk betingede funktion som handels- og servicecenter. Byen rummer et stort udbud af dagligvare- og udvalgsvarerforretninger, som tiltrækker kunder fra hele det østlige Bornholm. Udviklingen i byen kan medvirke til, at der sikres et større udbud af arbejdspladser, detailhandel, og offentlig og privat service for omkringliggende mindre byer og landområder.

Byfornyelsesprogrammet tager udgangspunkt i nedenstående definerede potentialer og udfordringer:

- Potentiale i at udvikle Nexøs havneområde og udnytte Nexø Havns nordlige område til et rekreativt og funktionelt område.
- Potentiale i at Nexøs attraktive placering langs kysten udnyttes både rekreativt og til udvikling af attraktive boligområder med etablering af en strandpark som driver for udviklingen i hele Nexø.
- Manglende sammenhæng mellem bymidte og havn. Der er potentiale i at placere kommunale funktioner sammen med aktiviteterne på havnen, da dette kan være medvirkende til at havnen og byen, både fysisk og mentalt bringes tættere på hinanden og sammenhængen i byen skabes.
- Mangel på et moderne og fleksibelt samlingssted for byens borgere, hvor både yngre og ældre målgrupper kan mødes til aktiviteter.

- Trafikmæssige udfordringer og udfordringer med parkering. Sdr landevej er på nuværende tidspunkt en barriere i forbindelsen mellem bymidten og havnen, hvor biler kører igennem byen i høj fart.
- Negativ befolkningsudvikling. Nexøs tilflytning har de sidste mange år stået stille, og der er nu stigende tilflytning til Bornholm generelt og efterspørgsel på boliger, hvilket også mærkes i Nexø.
- Udfordring i at besøgende i Nexø kun stopper for at handle ind, der er mangel på overnatningsmuligheder og tilbud til turister. Derfor er der et stort potentiale i at udvikle en brandingstrategi og en handlingsplan for Nexø i forhold til at kunne tiltrække turister og andre besøgende fra hele Bornholm.

Med en målrettet og kvalificeret planlægning kan potentialerne udnyttes og udvikles i en retning, således at Nexø fremover kan fungere og leve som en hel by, der kan tiltrække nye borgere og arbejdspladser.



Stemningsbilleder fra idékontoret.

Afgrænsning af området

Området er afgrænset som vist på s. 4 – og i mindre udgave nedenfor – og omfatter ca. 10 km². Det udvalgte område er stort og rummer de prioriterede indsatsområder, som hver især har en afgrænsning, der beskrives nærmere under hvert indsatsområde.



Mod nord er området afgrænset af Ibskervej og boligudviklingsområdet, som i daglig tale kaldes for Bakkebyen. Langs kysten følger afgrænsningen kyststrækningen fra den nordligste del ved Nexø Kajakklub og mod syd ved Nexø Mole og videre sydpå langs havnearealerne og Sdr. Landevej til Martin Andersen Nexø Vej og området omkring Møbelfabrikken. Området omfatter ligeledes størstedelen af den ældre bymidte, hvor torvet, museerne og de mindre baggårde samt området hvor detailhandlen ligger.

AFSNIT 2 – INDSATSOMRÅDER

01: Branding og kommunikation

Målsætning

Der igangsættes en åben og inddragende branding proces, hvor brand/profil, målgrupper, værdier mv. fastlægges. Processen forankres hos byens borgere og erhvervsliv.

Med fiskeriets nedgang er der åbnet op for et stort udviklingspotentiale i forhold til en rekreativ adgang til havnen, vandet og kysten i Nexø. Der er behov for at skabe en ny fortælling om Nexø og bære identiteten omkring byens rige fiskerihistorie ind i fremtiden og vende det til noget positivt. Nexø vil atter vende sit ansigt mod vandet. Havnen og kysten vil på ny blive byens pulserende hjerte som centrum for aktivitet, sundhed og fællesskab i en ny fremtid, hvor fiskeriet ikke længere er byens samlingspunkt. Besøgende i Nexø stopper i dag kun for at handle ind, og der er mangel på overnatningsmuligheder og tilbud til turister. Brandingen skal være med til at fortælle historien om optimisme og opgangstid i Nexø, om det rå og kantede miljø, hvor der er plads til at nye, cutting edge initiativer kan blomstre op. Nexøs udvikling indenfor glas og keramik samt iværksætterhuset Møbelfabrikken skal også tænkes med ind i en fremtidig branding af byens kvaliteter.

Brandingprocessen skal fastlægge og udvikle en profil for Nexø, der kan udvikle byens identitet og særkende og være med til at brande byen og gøre den attraktiv for tilflyttere, turister og besøgende.

Kommunikation

Der skal ligeledes iværksættes en kommunikationsstrategi, som understøtter aktiviteter i områdefornyelsen igennem hele perioden og som løbende justeres og følges op. Der er fra Nexø by og foreninger ønske om en bred borgerinddragelse og løbende information og kommunikation om udviklingsprocessen for at skabe størst mulig forankring af projekterne. Der kan i kommunikationsstrategien igangsættes aktiviteter som:

- Nyhedsbreve
- Sociale medier
- Informationsområde med fysiske informationsstandere/plancher på havnen
- Idékontor med arrangementer, møder og events.

Succeskriterier

- Nexø brand/profil er udviklet.
- Nexøs brand/profil er forankret lokalt.
- Der er gennemført mindst to af aktiviteterne i kommunikationsstrategien og en event under områdefornyelsen.

02: Sammenhæng og aktiviteter mellem bymidte og havn

Målsætning

Med udgangspunkt i de private og kommunale investeringer i udviklingen af Nexø gennemføres en proces, som skal munde ud i en sammenhængende plan for Nexøs nordlige kyststrækning, Nexø Havn og forbindelse til Nexø bymidte. Planen skal indeholde aktiviteter og sikre fysiske sammenhænge mellem udviklingsprojekterne. Aktiviteterne skal skabe liv på havneområdet, eksisterende potentialer som fx Nexøs museer og attraktioner skal synliggøres og være med til at skabe forbindelse til aktiviteterne på Nexø Mole og den nordlige kyststrækning.

Processen forankres hos byens borgere, erhvervsliv og havnens brugere og udvikles i tæt samarbejde med havnens interessenter.

Sammenhæng mellem bymidte og havn

Der opleves på nuværende tidspunkt ikke en tilstrækkelig sammenhæng mellem Nexø Torv og arealerne på havnen, og med afsæt i udviklingen af havnen og Nexøs nordlige kyststrækning udvikles en plan for at binde byen bedre sammen. Der skal være en oplevelsesmæssig sammenhæng mellem torvet og havneområdet via Torvegade, Strandgade, Toldbodgade og Skippertorvet. Sammenhængen kan skabes på forskellig vis med fx shared space fra Torvet, Toldbodgade og langs Sdr Landevej, markering i belægninger, med ny sammenhængende gadebelysning eller anden form for belysning, beplantningsforløb eller andre former for løsninger af visuel eller fysisk karakter.

Da oplevelsen af en fragmenteret bymidte i høj grad kædes sammen med trafikale og infrastrukturelle udfordringer, skal planen udtænkes sammen med og understøttes af en samlende trafikplan.

Aktiviteter i byen

Havnens industrielle og rå karakter samt store volumener og funktionstømte bygninger og bassiner giver mulighed for rum til nye, spændende og alternative anvendelsesmuligheder. Mange af bygningerne er ejet af Nexø Havn og private investorer og rummer i dag bl.a. café, bar, udstilling, designere, iværksættere, lagerlokaler og produktion af forskellig slags. Nogle bassiner bruges fortsat af erhvervsfiskere og fiskeindustri i fx virksomheden FishPro, andre er indrettet til joller og gæstesejlere samt Polensfærgen som ankommer med mange turister i sommersæsonen og har mulighed for rekreative aktiviteter.

I takt med at planerne om en broforbindelse fra havnen til molen og opførelsen af et nyt, kreativt værksted i det gamle galleri Benmel tager form, understøttes sammenhængen i byen og skaber liv og aktivitet på havnen. Der skal tænkes i, hvordan aktiviteter og indsatser på torvet kan understøtte denne udvikling samtidig med at torvet forskønnes og opgraderes, således at der er bedre plads til udendørs ophold i sommerhalvåret/hele året.



Skippertorvet.



Caféen H8 på havnen.

På de åbne borgermøder blev der peget på forskellige aktiviteter og anlæg, for eksempel:

- Forlængelse af Skippertorvet med kunstværk og bænke
- Verdens længste bænk, kunstnerprojekt, fx i forbindelse med skulpturparken
- Dansescene på kajen om sommeren
- Flydebro til isætning af kajakker
- Bungalows i havnen
- Vandsport
- Bowlingbane/bowlinghal
- Brolægning fra Torvet til Skippertorvet
- Havnerundfart
- Køb af frisk fisk på kajen
- Fisketure
- Kunst- og kultursti
- Grønt område med bænke
- Udsmykning af silo

Hvilke aktiviteter eller anlæg, der gennemføres under områdefornyelsesperioden, bliver afklaret og prioriteret i processen og tager udgangspunkt i ønsket om at skabe sammenhængen mellem bymidte og havn.

Succeskriterier

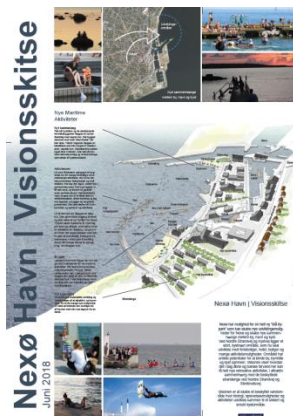
- Plan for sammenhæng mellem bymidte og havn er udarbejdet i tæt samarbejde med private og kommunale investeringsprojekter på Nexøs nordlige kyststrækning, Nordfiletgrunden og Nexø Mole.
- Koordinering af aktiviteter og fysiske sammenhænge er igangsat og foregår løbende gennem hele områdefornyelsen.
- Et – to projekter er gennemført og anlagt på havneområdet og/eller omkring bymidten.

Note: Der er vigtigt, at udefrakommende investeringer tænkes sammen med planen for sammenhæng mellem havneområdet og bymidten. Strandparken, et nyt boligområde på Nordfiletgrunden og projektet Nexø Mole ses som vigtige drivere for udviklingen af hele havneområdet.



Diskussionsoplæg til borgerinddragelse om fredeliggørelse af Toldbodgade for at skabe sammenhæng i byen, udarbej. 2022.

03: Strand-og havnepromenade med vandaktiviteter



Tidlig visionsskitse for strandparken.

Kyststrækningen, der i dag består af rullesten.

Målsætning

På kyststrækningen fra Nexø havneindløb og nordpå til Nexø Kajakklub etableres en forkastning i havet, som skaber et roligt vandområde med sandstrand bag forkastningen. Dette vil skabe muligheder for et rekreativt område med bedefaciliteter, vandaktiviteter, opholdsaktiviteter og promenade til glæde for alle byens borgere.

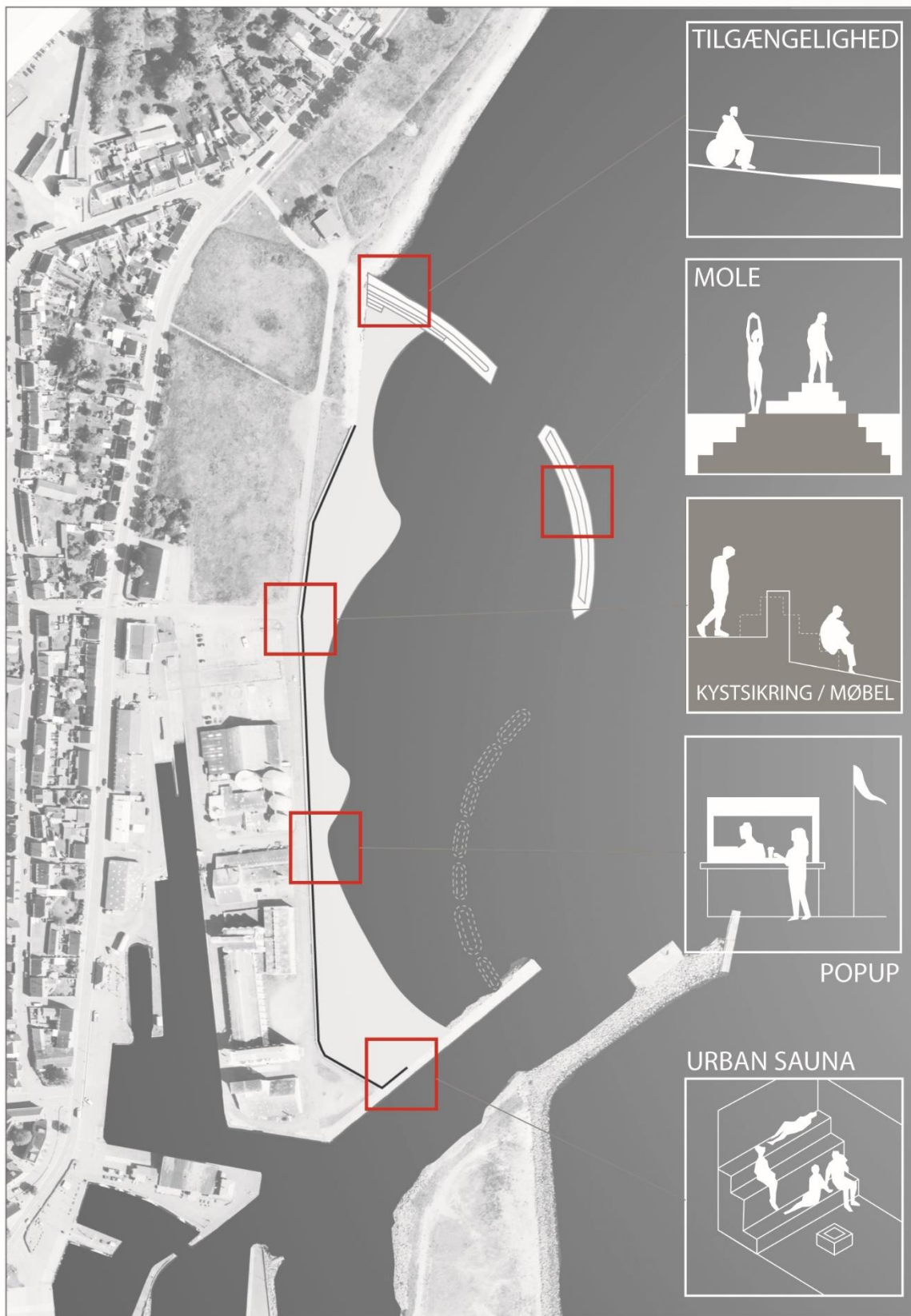
På de åbne borgermøder blev der peget på kyststrækningen som et af de bedste steder, der i samspil med aktiviteterne på havnen kan blive byens nye samlingssted ved vandet. Aktiviteter som fx havnebad, badestrand, vinterbad og sauna, strandpark, kajakstøttesteder, udendørs træningsredskaber og optimistjollesejls blev nævnt. Arbejdsgruppen for forkastning og strandpark er gået videre med udviklingen af idéerne til kyststrækningen og har fået udarbejdet en visionsskitse i samarbejde med rådgiver og arkitekt Dan Hasløv fra Hasløv & Kjærsgaard, som rummer mulighederne. Det arbejde ledte til, at der i februar 2020 blev indsendt en ansøgning til Kystdirektoratet om anlæggelsen af en strandpark i Nexø, som blev godkendt juni 2020. Herefter har den rådgivende ingeniørvirksomhed Sweco ydet bygherrerådgivning med henblik på at kvalitetssikre, verificere og opdatere ansøgningsmaterialet. Derudover har de bistået Bornholms Regionskommunen og Bornholms Energi og Forsyning med analyser af spildevandsforhold i området og udarbejdelsen af en plan for ny rørledning, der skal sikre badevandskvaliteten i strandparken. Forudsat at der findes de fornødne midler, vil projektet realiseres i løbet af 2024-5.

Drift af aktiviteterne

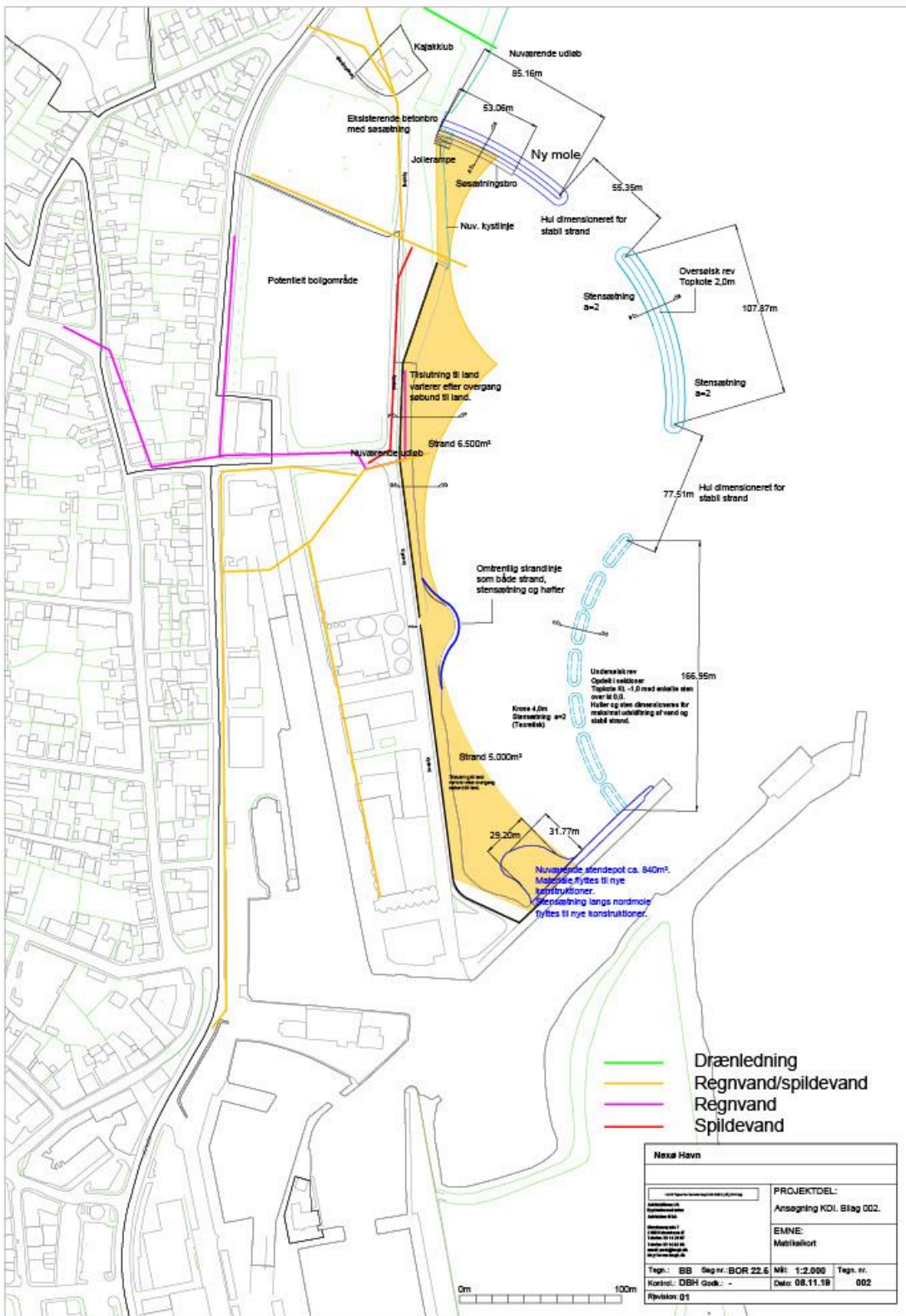
Der skal frem mod projektets realiseringsfase arbejdes på at afdække og løse juridiske og driftsmæssige spørgsmål. Løsningerne skal findes i samarbejde med havnens interessenter, investorer, foreningslivet og Bornholms Regionskommune. Foreningsaktiviteterne vil som udgangspunkt drives af de enkelte foreninger i samarbejde med havnens interessenter.

Succeskriterier

- Forkastning og sandstrand er anlagt.
- Enkelte foreningsaktiviteter er igangsat, og der er fundet en bæredygtig løsning på driften af aktiviteterne.
- Et nyt rekreativt mødested for hele byen, besøgende og turister bliver en succes og sætter Nexø på landkortet.



Princip for fremtidige funktionsprogrammer for strandparken. Ovenstående er således et diskussionsoplæg til den lokale dialog omkring rekreative aktiviteter i forbindelse med strandparken, udarbej. 2022.



Oversigtsplan for strandparken udarbejdet af Sweco, marts 22.

04: Kultur- og medborgerhus

Målsætning

Der etableres forbedrede faciliteter for forenings- og kulturlivet til gavn for Nexøs borgere, besøgende og turister.

Nexø er et af de byområder på Bornholm, hvor der mangler et moderne attraktivt samlingssted for kulturlivet bredt set, hvor såvel ældre som unge kan mødes til aktiviteter. Arbejdsgruppen stiftede tidligt i områdefornyelsens projektperiode en forening, hvis formål var at konkretisere et kulturhusprojekt. Blandt andet arbejdede de aktivt på at finde en bygning, der kunne rumme de tiltænkte aktiviteter og funktioner. Kulturhusforeningen har imidlertid været nødt til at lade idéen om et kulturhus falde og har afviklet foreningen. Andre kulturrelaterede projekter kan fortsat støttes under indsatsområdet.

Succeskriterier

- Kulturhusforening er stiftet og har igangsat arbejdet med udviklingen af kulturhuset.
- Arbejdsgruppen har modtaget sparring og støtte fra projektlederen for områdefornyelsen under udviklingsarbejdet.

05: Center -og trafikplanlægning

Målsætning

Der lægges en plan for byens trafikstruktur. Forbindelser og trafikplanlægning tager udgangspunkt i ambitionen om at øge sammenhængen mellem Nexø Havn og bymidten.

I borgerprocessen blev der mange gange nævnt et ønske om en sænkning af hastigheden langs Sdr. Landevej samt forbedrede løsninger på parkeringsforholdene i byen. Der blev ligeledes nævnt ønsker om en rundkørsel på Sdr. Landevej i krydset ved Netto for at lette trafikken i dette område. Sdr. Landevej er hovedfærdselsåren og opleves på nuværende tidspunkt som en barriere mellem havneområdet og bymidten. De centralt beliggende byrum er præget af kørende trafik og parkerede biler.

Trafik- og parkeringsplan

Der igangsættes et udviklingsarbejde, som munder ud i en trafik- og parkeringsplan for Nexø med fokus på at samle byen. Den samlede plan skal komme med bud på indsatser, som sikrer god trafikal afvikling og parkeringsforhold i byen. Det overordnede sigte med planen er: 1) at understøtte en øget sammenhæng mellem by og havn, 2) at forberede Nexø til at håndtere den trafik og det øgede parkeringsbehov, som forventes i takt med at udviklingsprojekterne realiseres, og 3) at opstille konkrete tiltag til forbedring af trafikafviklingen og trygheden i Nexø.

En ny trafik- og parkeringsplan er således en indsats for at skabe sammenhæng mellem bymidte og havn, som tager realiseringen af en strandpark og nye boligområder fx på Nordfiletgrunden og de dertilhørende parkeringsbehov i betragtning. Sammenhængen mellem bymidte og havn kan forstærkes fx ved en opgradering/omlægning og/eller videreførelse af Skippertorvet, trafikdæmpning af Sdr. Landevej og bedre forbindelse fra Torvet via Toldbodgade, Strandgade og stræde ved In House.

Der udarbejdes analyser af færdsel, parkeringsmønstre og fremskrivning af parkeringsbehov i løbet af projektperioden, som danner baggrund for udarbejdelsen af planen.

Succeskriterier

- Trafik- og parkeringsplan for Nexø er udarbejdet.
- Trafik- og parkeringsplan for Nexø er politisk vedtaget.
- Lokal forankring er opnået via offentlige møder, workshops mv.



Nedslagspunkter for byudviklingsinitiativer og trafikale indsatser, som styrker sammenhæng ml. bymidte og havn – kommunikationsmateriale, udarbej. 2022.

06: Tilflytning til Nexø – nye boligprojekter

Målsætning

I borgerinddragelsesprocessen blev det prioriteret, at et af indsatsområderne i byfornyelsen skal være at arbejde for en tilflytning til Nexø med udgangspunkt i de eksisterende udviklingsområder, der er i byen. Målsætningen er derfor at igangsætte og udvikle de attraktive boliggrunde, således at Nexø bliver attraktiv for tilflyttere.

Der mangler nye typer af boliger for at skaffe tilflyttere til byen. I borgerprocessen blev der nævnt interesse for bofællesskaber for fx seniorer, som vil kunne frigøre attraktive parcelhuse og påvirke beboersammensætningen. Der er generelt en positiv udvikling i tilflytningen til Bornholm og til kysten på øen. Tal viser at 60 % af Bornholms befolkning bosætter sig 1 – 3 km fra kysten. Nexø ligger attraktivt ved kysten og har stort potentiale for at tiltrække tilflyttere. Der er attraktive boliggrunde omkring byen. Det nordlige havneareal, Nordfiletgrunden, er solgt til en privat investor, som arbejder aktivt på en plan for området. Grunden er udlagt til blandet byområde og kan derfor bebygges til bolig- samt erhvervsformål. Boliger i lav bebyggelse med udsigtskiler ud mod vandet samt studieboliger og sammenhæng med strandpromenade og sandstrand må tages med i overvejelserne.

Nexø Centrum er tæt udbygget, og der er ikke mange muligheder tilbage for at omdanne eller udbygge med nye boliger i det område. Der findes ledige byggegrunde i yderligt beliggende parcelhuskvarterer, men interessen for den type traditionelle parcelhusbyggegrunde har ikke været så stor de senere år. Der blev i tidligere planlægning arbejdet med en udbygning af byen mod nordvest i et kommunalt ejet område på bakken ved Ibskervej, hvor det er muligt at skabe attraktive byggegrunde med udsyn over byen og havet og med god adgang til nærliggende rekreative områder.

Der igangsættes en proces med fornyet fokus på boligudvikling med henblik på at fremme den mulige attraktive udvidelse af Nexø boligby fx med en model for kombineret senior/familieboliger som også kan give mulighed for at skabe udvikling i Nexøs boligsammensætning.

Succeskriterier:

- Udvikling af Nexø's attraktive boligområder igangsættes.
- Nexø opnår status som attraktiv boligby for tilflyttere.



AFSNIT 3 – BUDGET, FINANSIERING OG TIDSPLAN

Samlet budget og finansiering

Aktiviteter i	Byfornyelses- program juni 2020	Nuværende anlægs- bevilling	Strand park jf. beregning er	Øvrigt byfornyelses- program	Forslag Byfornyelses- program marts 2022
Projektperioden 2018-2024			Sweco + anslæet	Yderligere anlægs- bevilling	
0 Projektadministration	2.310.000	1.767.640	-	1.185.000	2.952.600
Projektstyring og projektlederløn					
Programudarbejdelse					
Borgerinddragelse					
1 Branding og kommunikation	100.000	25.000	-	-	25.000
Brandingstrategi, workshop, aktiviteter mv					
2 Sammenhæng og aktiviteter ml. bymidte og havn	2.000.000	492.980	-	1.000.000	1.492.980
Aktiviteter, anlæg og opholdsmuligheder omkring bymidten, havneområdet, Skippertorvet, dokområde mv.					
3 Strand – og havnepromenade med vandaktiviteter	17.230.000	1.250.000	26.499.790	-	27.749.790
Rådgivning, udarbejdelse af projekt og ansøgning til Kystdirektoratet					
Rådgivning, projektering og tilsyn					
Badevandskvalitet					
Øvrige investeringer, f.eks. Skraldespande, lys, bænke					
Anlægsfase 1, forkastning, etablering af rev, moler og strand					
Parkering i forbindelse med strandpark					
4 Kultur- og medborgerhus	91.750	150.000	-	-58.250	91.750
Rådgivning, projektering, tilsyn					
5 Center- og trafikplanlægning	2.640.000	-	-	150.000	150.000
Forbindelse mellem bymidte og havn, trafik, parkering, gænger og forbindelser.			Delindsatsen sammenlægges med Indsatsområde 2.		
Trafik- og parkeringsplan					
	24.371.750	3.685.620	26.499.790	2.276.750	32.462.120

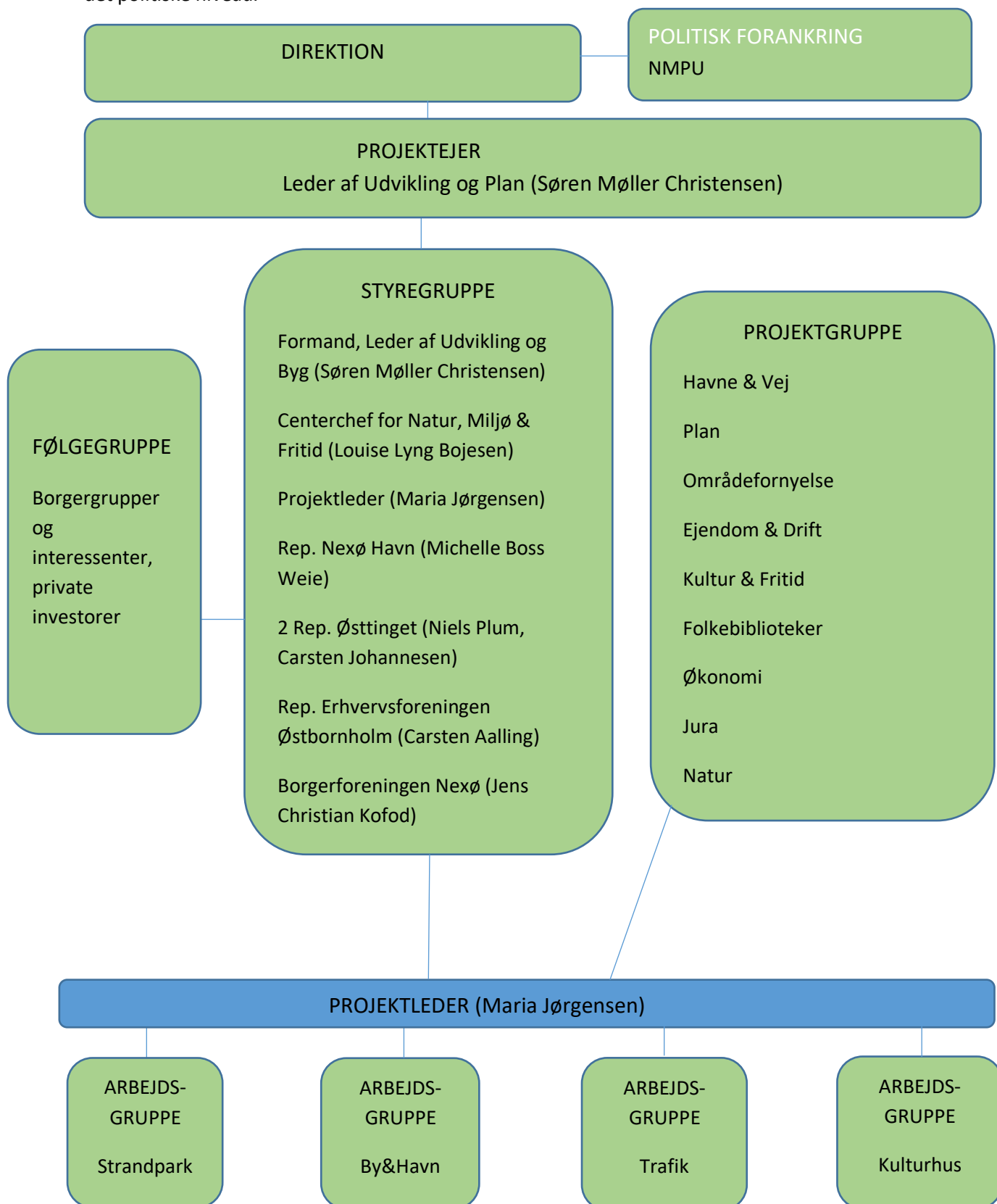
Finansiering					
Statens pulje til byfornyelse 2018		-1.053.000			-1.053.000
Statens pulje til landsbyfornyelse		-887.160			-18.153.084
Medfinansiering Bornholms Regionskommune		-1.745.420			-13.256.036
Finansiering i alt		-3.685.580			-32.462.120

Tidsplan

Aktivitet i projektperioden 2018-2025	Tidligere udgifter				Fremtidige aktiviteter			
	2018	2019	2020	2021	2022	2023	2024	2025
Projekt-administration	Program-udarbejdelse, projektledelse og inddragelse	Projektledelse og inddragelse	Projektledelse	Projektledelse	Projektledelse og inddragelse	Projektledelse og inddragelse	Projektledelse og inddragelse	Projektledelse og inddragelse
Branding og kommunikation		Grafisk identitet			Infotavler til byrum			
Sammenhæng og aktiviteter ml. bymidte og havn				Havnepromenade af douglasbjælker, parkeringstiltag og midlertidig fredeliggørelse af Nexø Torv og Toldbodgade	Forlængelse af midlertidig fredeliggørelse af Toldbodgade samt indretning af byrum	Eventuel permanentgørelse af initiativer omkring bymidten - fredeliggørelse		
Strand – og havnepromenade med vandaktiviteter		Forundersøgelser	Forundersøgelser	Forundersøgelser	Myndighedsfase og projektering	Detailprojektering, udbud og anlægsopstart	Anlæg	Anlæg
Kultur- og medborgerhus		Rådgivning						
Center- og trafikplanlægning			Trafikanalyse		Parkeringsanalyse	Trafikstrategi		

AFSNIT 4 - ORGANISERING

Byfornyelsesprojektet styres gennem en projektorganisation med en styregruppe og med rapportering til det politiske niveau.



Arbejdsgrupper og lokalt ejerskab

Der er på nuværende tidspunkt nedsat borgerdrevne arbejdsgrupper, som arbejder videre med følgende indsatsområder:

- 1) Udvikling af strand og havnepromenade med vandaktivitetspark
- 2) Udvikling af bymidten – herunder Nexø Torv og fredeliggørelsen af Toldbodgade
- 3) Udvikling af kulturelle aktiviteter i byen (forhenværende kulturhusgruppe, som arbejdede for et kulturhus på havnen)

Det forventes derudover, at der nedsættes en fælles arbejdsgruppe for indsatsområderne 'Sammenhæng og aktiviteter mellem bymidte og havn' og 'Center -og trafikplanlægning'.

Udover et længerevarende samarbejde med de lokale arbejdsgrupper, er en række foreninger og interessenter ligeledes inddraget i processen. Projektgruppen for områdefornyelsen arbejder tæt sammen med Nexø Havn A/S, der i samarbejde med DLG, ingeniørfirmaet MOE og PLH arkitekter samt private investorer udvikler Nexø Mole projekt med en ombygning og revitalisering af moleområdet til hotel, ferielejligheder, restaurant og markedshal. Projektgruppen arbejder endvidere tæt sammen med en privat investor på Nordfiletgrunden, som har købt grunden med henblik på udvikling af boliger. Det tætte samarbejde er med til at sikre en sammenhæng og synergi mellem de forskellige tiltag og danner baggrund for en helhedsplan for Nexø Havn.

Der er desuden taget kontakt til en række interessenter bl.a. Værftet, Frikirken, Glas- og keramikskolen, Pernille Bülow, Ocean Prawns, DGI Bornholm, Sejlklubben og Destination Bornholm i forhold til synergi mellem byfornyelsesprogrammets aktiviteter, kulturelle tiltag samt vandsportsaktiviteter. Der er ligeledes kontakt til Møbelfabrikken, Bornholms Iværksætterhus, i forhold til udviklingen af erhvervslivet.

Nexøs foreninger

Østtinget er paraplyorganisation for Østbornholms foreninger og har til formål at varetage Østbornholms interesser og arbejde for at udvikle samfundene til at være nogle gode steder at bo og arbejde i, samt at der er et godt serviceniveau på alle områder. Østtinget koordinerer lokale interesser og fælles initiativer for foreningens medlemmer og har til opgave at varetage kommunikationen mellem Østbornholm og Bornholms Regionskommune eller andre. Der er 13 foreninger, som er medlemmer af Østtinget. De største er Frikirken med 1400 medlemmer, Nexø Boldklub med 1200 medlemmer, Erhvervsforeningen med 250 medlemmer. Østtinget dækker i alt ca. 3000 mennesker fra Nexø og omegn.

AFSNIT 5 – NEXØS HISTORIE – KORT FORTALT

Oprindeligt var Nexø et fiskerleje til Bodilsker sogn. Nexø blev købstad i 1346, men først i 1700-tallet voksede byen sig til det, der i dag er Nexø gamle bydel. Sandsten og sandstens anvendelse som byggemateriale gjorde, at man i 1754 åbnede Frederiks Stenbrud, hvilket igen førte til en havneudvidelse i 1755. Det er ikke muligt med sikkerhed at fastslå kirkens alder, men muligvis er den ældste del fra 1300-tallet. Oprindeligt var kirken blot et kapel indviet til sømændenes skytshelgen Sankt Nikolaus. Murene blev 1730-31 forhøjet med 4 alen (ca. 2 m), og vinduerne fik den nuværende størrelse. Tårnet er fra 1500-tallet, og spiret med det løgformede kobbertag er sat op i 1910.

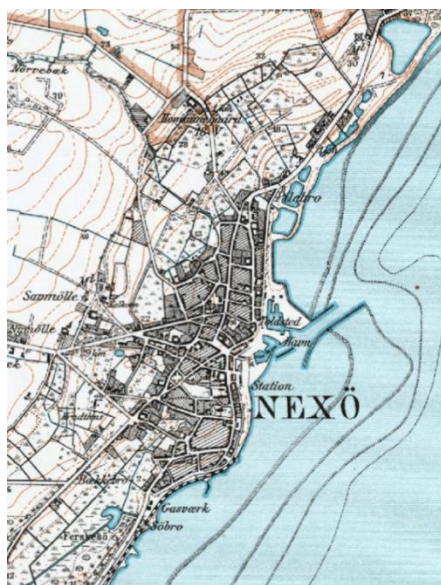
I 1800-tallet havde byen vokset sig så betydningsfuld for Østlandet på Bornholm, at der i 1877 var baggrund for oprettelsen af det Østbornholmske Dampskibsselskab. Det Østbornholmske Dampskibsselskab sejlede med ruteskib hver dag fra Nexø via Svaneke, Gudhjem, Allinge og Hasle til København og retur. Dette skabte aktivitet og vækst i byen, som forstærkedes yderligere, da jernbanen mellem Rønne-Nexø åbnede i 1900. Nexø Station blev anlagt midt i byen, hvor der nu er busstation. Ud for perronen var der 4 spor, hvoraf de 3 var samlet i en drejeskive for enden af stationen. Spor 4 fortsatte som havnespor, der havde adgang til det ene spor i den tosporede remise, som der også var adgang til fra den anden ende. Ved varehuset var der læssespor med kreaturfold, siderampe og stikspor til perronen.

Det sidste tog på Nexøbanen kørte 29. september 1968, og sporet blev senere taget op. Stationsbygningen blev revet ned i 1973, men remisen rummer nu Bornholms Jernbanemuseum, der fortæller om DBJ.

Den 7. og 8. maj 1945 blev Nexø ligesom Rønne ramt af et voldsomt russisk luftbombardement, der ødelagde ca. 750 af byens ca. 900 huse helt eller delvist. Derfor præges området omkring havnen og torvet af byggeri fra slutningen af 1940'erne, mens der længere fra bymidten stadig er hyggelige bymiljøer med gamle bindingsværkshuse.



Nexø, 1883

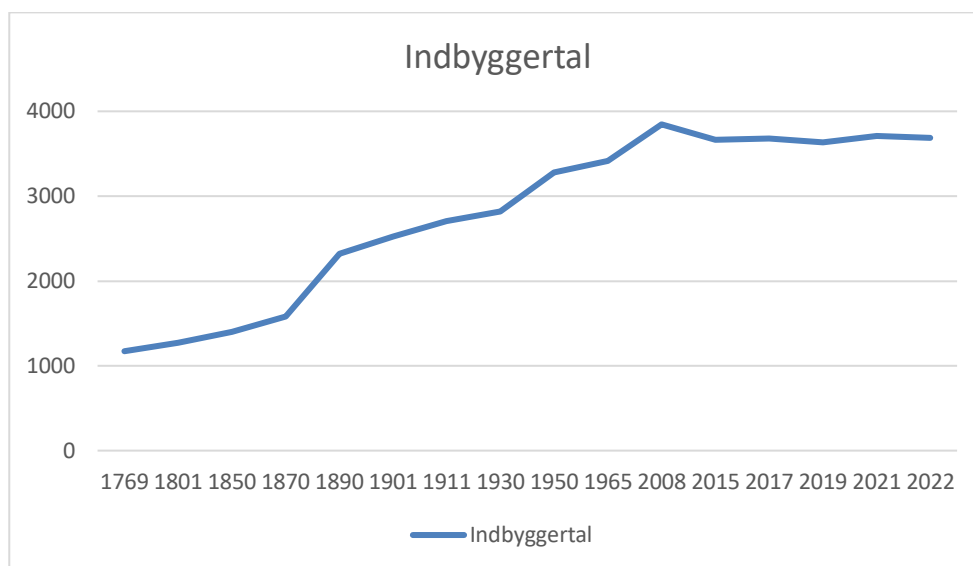


Nexø, 1930

Nexø Kommune

Med kommunalreformen i 1970 bortfaldt begrebet købstad, men Nexø blev kommunesæde i Nexø Kommune, der omfattede købstæderne Nexø og Svaneke samt 3 omliggende sognekommuner. I 2003 sluttede Nexø Kommune sig sammen med Bornholms Amts 4 andre kommuner og selve amtskommunen og dannede Bornholms Regionskommune, der fungerede både som kommune og amtskommune indtil 2007 og også efter kommunalreformen i 2007 beholdt visse opgaver, som i resten af landet varetages af regionerne.

Nexøs indbyggertal er vokset siden starten af 1800-tallet.



Efter næringsveje fordelte folkemængden i 1890 sig i følgende grupper: 139 levede af immateriel virksomhed, 990 af håndværk og industri, 275 af handel og omsætning, 199 af søfart, 213 af fiskeri, 106 af jordbrug og 7 af gartneri, mens 191 fordeltes på andre erhverv, 35 nød almisse, 1 var i fængsel, og 166 levede af deres midler.

Ved århundredeskiftet havde byen 1 stenhuggeri, 1 jernstøberi og maskinværksted, Bornholms Falstagstens-fabrik, 1 brændevinsbrænderi, 1 ølbryggeri, 1 skibs- og bådebyggeri og 4 møller.

Da byen fik sine købstadsrettigheder hed byen Nexø. Det stammer oprindeligt fra dens beliggenhed, nemlig, på et hjørne af kysten. På Bornholmsk ofte benævnt som nakke. Byens navn har dog ofte skiftet stavemåde. I kirkebøgerne for 1688-1756 for eksempel står der både Nexø & Nexöe.

I 1997 besluttede byrådet, at Nexø skulle være den officielle stavemåde, og efterhånden er den også slået igennem på de fleste vejskilte.

Fiskeriet voksede i Nexø

Fra naturens hånd er Nexø ikke særligt velegnet som havn, men i takt med at behovet for udførsel af varer fra byen steg, blev havneanlægget forbedret og udbygget. I 1700-tallet var der behov for udførsel af store og tunge varer, nemlig sandsten fra det i 1754 åbnede Frederiks Stenbrud. Herfra blev der leveret sten til Frederiksstadens palæer og til gravsten og monumenter som fx Frihedsstøtten i København.

Ved slutningen af 18. det århundrede havde Nexø kun et 2 fod dybt, meget lille havnebassin, og byens få fartøjer måtte ligge uden for, fortøjede mellem to bolværker. Da tog befolkningen selv fat på anlægget af en havn, som ved 1810 havde en dybde af 6 fod. Dernæst anlagdes 1879 under ledelse af ingeniør H. Zahrtmann, og med 72.000 kr. i tilskud fra staten, et nyt, i sandstensgrunden udsprængt havnebassin nord for det gamle, og i 1891 forlængedes molerne, lige som der samtidig byggedes en tørdok, ligeledes under ledelse af Zahrtmann (indviet 25. januar 1892), den første kommunale tørdok i Danmark. Ud for indløbet, med 12 fod vand, lå der en omtrent 600 alen lang bølgebryder. Havnevæsenet blev bestyret af et udvalg af byrådet, der bestod af borgmesteren som formand og 4 andre medlemmer, hvoraf de to blev valgt af byrådets midte, de to uden for dette.

Havnen voksede sig gennem årene større og større, og efter bombardementet i 1945, der gik voldsomt ud over havnen, blev den gjort endnu større. Det betød, at Nexø Havn kunne blive landingssted og hjemsted for et fiskeri, der fra 1960'erne og frem efter voksede kolossalt, og gav grobund for fiskeindustrier og andre foretagende omkring havnen.



Nexø havn, 1952



Nexø Tørdok, 1870'erne

Nexø i dag

Sidst i århundredet blev fiskeriet igen mere begrænset, og Nexø skulle finde nye udviklingsmuligheder. Landbohøjskolen har i dag forskning og undervisning i akvakultur på Bornholms Lakseklækkeri på Nexø Havn. Kunstakademiets Designskole, Bornholm ligger nu også i Nexø og i Stenbrudsgården er Center for Regional- og Turismeforskning flyttet ind (dog flyttet til Hasle siden programstart). I en nedlagt møbelfabrik i byens udkant samler nye virksomheder sig i et bornholmsk erhvervshus med kreativ legeplads og bæredygtighed på dagsorden, som tilbyder en lang række topmoderne faciliteter for iværksætter virksomheder i alle størrelser.

Nexø har tre museer som formidler Nexøs historie. Nexø Museum er indrettet i byens ældste bygning, der blev opført i 1796. Her fortælles om byens historie, både som fiskerleje, under besættelsen og bombardementet samt om fiskeriets storhedstid. Forfatteren Martin Andersen Nexøs barndomshjem er i dag indrettet som museum, og på havnen ligger det førnævnte jernbanemuseum.

