



DEN NATURLIGE SAMTALE

ALLINGE & FOLKEMØDET

TEAM SLA



DEN NATURLIGE SAMTALE

Det særlige ved Folkemødet i Allinge er, at man omdanner hele byen til ét stort inkluderende demokratisk rum, hvor folk mødes i øjenhøjde og taler sammen på kryds og tværs af institutionelle og politiske skel. Deri ligger Folkemødets egentlige bedrift, for ingen andre steder kan man samle interesseorganisationer og politikere og samtidig fastholde en folkelig atmosfære som rammen om en demokratisk samtale. Derfor handler fremtiden for Allinge også om at fastholde og udvikle denne samtale og gøre den til en naturlig del af alt det Bornholm gerne vil stå for - hele året rundt.

TEAM SLA

SLA, København
Foreningen Roskilde Festival
blå streg, Rønne
Rikke Brandt Broegaard, Nexø
Kvistgaard Consulting, Aalborg
Hird & Ko Aps, Gistrup

Paralleloppdraget Helhedsplan
Folkemødet & Allinge

Udarbejdet for Bornholms Kommune & Realdania

September 2015

Med Værtdiplanen som værktøj for Allinges udvikling håber vi at vise, at man på Bornholm har lige præcis alt dét, der skal til for at skabe et moderne og humant samfund omgivet af natur, fællesskaber og skaberkraft. Dette står i kontrast til livet i vækstbyerne og til de seneste 20 års politiske fokus på at favorisere vækst i byområderne på bekostning af det, der politisk er blevet italesat som "udkantsområderne". Det er sket med argumentationen, at vækstbyen er den eneste logiske måde at bruge vores ressourcer på.

Denne plan er arbejdet ud fra den klare overbevisning, at Bornholm på den lange bane har en enestående mulighed for at udvikle et nyt komplementært værdisæt, der ikke er funderet i vækst, men funderet i dét, der ikke kan fjernes fra øsamfund som Bornholm:

Den velafgrænsede geografi, den lokale kulturhistorie, den frie særegne natur, den store vilje at engagere sig og friheden til at skabe på ny.

Vækst i livskvalitet

Udviklingen på Bornholm og i Allinge kan tilføre vækst på livskvalitetsbundenlinjen i en grad, de større byer kun tør drømme om. I dag viser analyser og forskning, at borgerne i de danske vækstbyer faktisk er de mindst lykkelige. Dem med de mindste rådighedsbeløb efter alle udgifter er betalt, er dem, der mest efterspørger æstetiske naturoplevelser, og dem, der mest længes efter nogen at samtale med og dem, der mest har behov for alt det, der gror og forandrer sig.

Drømmen om et nyt velfærdssamfund

Vi er overbeviste om, at vi som samfund er nødt til at reflektere grundlæggende over den måde, vi har indrettet os på, ud fra forestillingen om vækstbyer som nationens motorer og alt andet, som det der er til overs eller i værste fald, under afvikling. Allinge kan pege på nogle potentialer, der peger i en anden retning: Tænk, hvis man i stedet forestillede sig en ny type velfærdssamfund i Allinge, der ikke fokuserede på materielle forhold i samme grad som tidligere, men mere på hele mennesker og menneskelige værdier i lokalsamfundet. Et samfund funderet på æstetiske og sociale fællesskaber, på naturens oplevelser og kraft, og på skaberkraften til at bygge noget op.

Bornholm udvikles i fællesskaber

Vi foreslår et bornholmsk Living Lab som den platform, hvor man uddanner og udvikler kompetencer og metoder til at bygge noget op, der ikke er baseret på vækstbyens præmisser. Hvor man kan facilitere innovativ udvikling af udkantsområder! I synergien kommune og Bornholms Living LAB kunne arbejdet med strategien "Bornholm udvikles i fællesskaber" faciliteres. Initiativet er en del af kampagnen "Yderområder på forkant", som Ministeriet for By, Bolig og Landsdistrikter, Naturstyrelsen, KL og Realdania har iværksat. Kampagnen skal med baggrund i de lokale udfordringer, potentialer og drømme skabe grobund for, at kommuner i yderområderne udvikler langsigtede strategiplaner - et arbejde der er igangsat på Bornholm!

INDLEDNING

Værtdiplanen

Samtalerne

Værdierne

Det større billede

HELÅRSBYEN

8

Bornholms Living LAB

Værtdiplanen

Kongeskærskolen

Bornholmske produkter

Folkehytten

SOMMERBYEN

16

Skab forbindelser

Sommerplanen

Møllenæs

FOLKEMØDET

22

Livet mellem teltene

Folkemødeplanen

Kjærenæs & Almindingen

Organisationsmodel & forankring

Anbefalinger

Produktion

Udvikling

35

Nordbornholm

"I Bornholms Regionskommune ønsker vi at vende blikket ud mod det bornholmske samfund, når vi taler om udviklingen af Bornholm. Jeg vil gerne, at vi på tværs af hele øen bliver bedre til at lytte til hinanden, og til at lade os inspirere af hinandens idéer og strategier for udvikling. Derfor skal vi i kommunen se os selv som en af mange aktører, der skal sørge for at Bornholm er et spændende, blomstrende og robust samfund, selv hvis vi bliver færre indbyggere fremover"

Winni Grosbøll (kilde: Bornholm udvikles i fællesskaber / Realdania.dk)

VÆRDIPLANEN

Den centrale del af besvarelsen af denne opgave er værdiplanen. Værdiplanlægning bygger på relationerne mellem mennesker og synliggør, hvor potentialet ligger for opkvalificering af de fysiske rammer og kultivering af de netværksmæssige strukturer der allerede eksisterer. Ændringerne skal ske i det små med øje for en samlet udvikling, der aktiverer Allingeboerne og gør det vedkommende. Vi har en plan for, hvordan rammen sættes og folk involveres i at gøre Allinge – og Bornholm - til et endnu bedre sted!



Små handlinger - stor værdi for fællesskabet

Undersøgelsesmetoden har fokuseret på medskabelse og lokal forankring – omkring lokal udvikling og omkring Folkemøde, både i Allinge, på Nordbornholm og på Bornholm. Gennem egne interviews, læsning af konklusionerne fra de tidligere workshops og dialog under Folkemødet er vi kommet frem til et værdigrundlag.

Værdigrundlaget er vigtige, eksisterende styrker, der er til stede, dels i Allinge og dels i det bornholmske samfund, og som vi mener at fremtidig udvikling med fordel kan tage sit afsæt i, for at forblive autentisk og sikre overensstemmelse mellem visioner og lokalt levet liv og livskvalitet.

En bredere forankring kan skabe et større medejerskab. Der er rigtig mange Bornholmere, der er med til at skabe Folkemødet, men de føler generelt ikke medejerskab til arrangementet. De "lægger by (eller ø) til", snarere end at se sig selv som værter. Folkemødesekretariatet på sin side ønsker større lokalt engagement i sine bestræbelser på at drive, udvikle og kvalitetsløfte. En tilgang med fokus på lokal skaberkraft og værtskab er en af nøglerne til at forankre Folkemødet bredt og åbne op for dets potentiale som udviklingskatalysator i langt højere grad, end det allerede er tilfældet.

Vi mener, at den deltagerorienterede og dialogbaserede tilgang ikke bare skal følges i opdragsfasen, men også er vejen frem i processen, der følger. Det lokale engagement er grundstenen, med fokus på brug af lokale ressourcer og kompetencer og respekt for såvel tidligere inddragelsesforløb som – dog forhåbentligt med investeringer fra samarbejdspartnere på nationalt niveau, skal muliggøre det kompetenceløft, der på mange punkter er brug for, for at lokale aktører kan binde an med og bidrage til et professionaliseret og stort arrangement som Folkemødet.

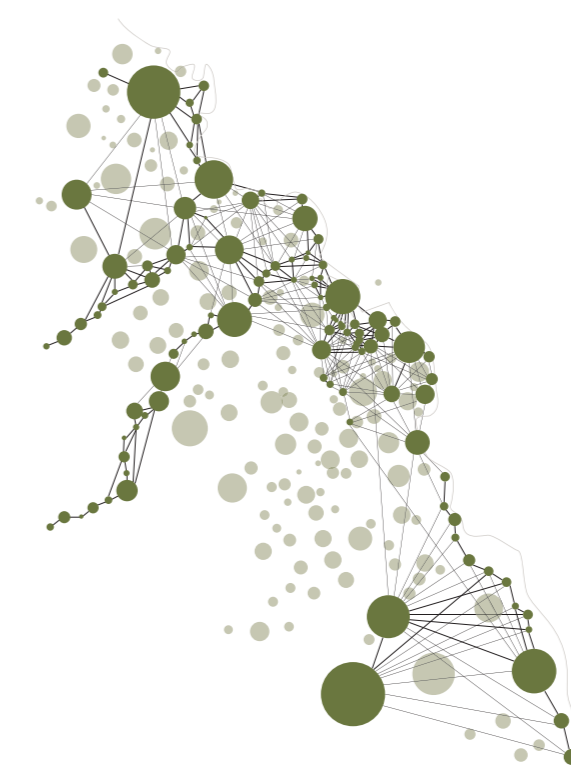
Værdiplanen, anbefaler vi, iværksættes og understøttes gennem både organisatoriske og designmæssige tiltag. En reorganisering af Folkemødet med en delt forankring mellem kommune og en almennyttig paraply- og netværksforening vil åbne for prioriteret involvering og et bredere ejerskab lokalt til begivenheden. Dette giver mulighed for at Folkemødets energi, innovation og vækst bevares og får varig indflydelse på lokalmiljøet samtidig med at mødet fastholder sin politiske slagkraft på nationalt plan. Dette kan kun lykkes gennem et bredt ejerskab til og medskabelse af begivenheden. Derfor skal såvel den brede vifte af foreninger og samarbejdspartnere samt Bornholms Regionskommune styrkes til at udvikle løfte og udvikle, begivenheden lokalt gennem dialog, uddannelse og kompetenceudvikling.



Værdiplanen - grundlaget for relationer mellem mennesker og steder i helårsbyen Allinge. Se plan 1:4000 Helårsbyen

Det starter med et møde

Allinges styrke ligger i det fintmaskede relationsnetværk mellem mennesker og steder. Relationerne er de sociale og fysiske bånd, der knyttes mellem mennesker, der har noget at være fælles om. Det kan være det daglige møde ved busstoppestedet, over hækken eller ude i byens rum, men i allerhøjeste grad også den store mængde frivillige arbejde og det engagement, der lægges i de mange foreninger og alle de lokale initiativer de står for, ud fra ønsket om at bidrage positivt til at skabe det (lokal)samfund, de ønsker. Det handler om mødet mellem mennesker, den naturlige samtale og fællesskabet. Relationerne i helårsbyen, Allinge, er fundamentet for byens styrke. Ved at bygge på dem og byens eksisterende potentialer, kan der dannes en ramme om en fremtidig positiv udvikling for byen.



Situationen 'Sommerbyen' - de aktive og passive relationer i sommersæsonen. Se plan 1:4000 Sommerbyen

Aktive og passive relationer

Relationer er en mangfoldig og foranderlig størrelse, der ændrer form og indhold over tid. Derfor vil relationsnetværket også se forskelligt ud i Allinge og på Nordbornholm afhængigt af årstid.

Der er et solidt og levende netværk af tætte og mindre tætte relationer i helårsbyen og mellem aktørerne på helårsøen, selvfølgelig også med relationer ud ad til. Dette netværk suppleres yderligere, når relationer, der måske er passive i perioder, aktiveres, når turister og feriegæster besøger Bornholm i længere eller kortere perioder, sjældent eller som en hyppigt tilbagevendende aktivitet. Under Folkemødet aktiveres og udbygges alle disse netværk yderligere med den massive tilstedeværelse af aktører, foreninger, organisationer og virksomheder, med alle de forberedelser og kontakter et arrangement som Folkemødet indebærer. De passive relationer kan som venskab eller events aktiveres af menneskers engagement og entusiasme. Derfor vil sommersæsonen tage sig ud på én måde med fokus på tætte netværk i dele af byen og træde ud, der repræsenterer forbindelser og vigtige fysiske rammer for sommerbyens virke. Folkemødet har derimod en højere koncentration i bymidten og omkring skolen og samtidig trækker relationsnetværket ind på øen, hvor nye steder og aktiviteter bidrager til Folkemødets udvikling og forandring. Relationerne, der bæres af sociale kræfter og fysisk gode rammer, ændrer sig efter engagement og er baseret på de lokale kræfters entusiasme både på Bornholm såvel som i helårsbyen Allinge.



Situationen 'Folkemødet' - de aktive og passive relationer til Folkemødet i Allinge. Se plan 1:4000 Folkemødet

SAMTALERNE

Bornholm har et rigt kultur- og foreningsliv; en høj social kapital. Der er mange tillidsfulde og langvarige relationer, eksempelvis gennem mange års fælles engagement i lokale foreninger.

Med et fokus på såvel de sociale og fysiske ressourcer som drivkraft, bliver Allinges fremtidige succes båret af et tæt relationsnetværk mellem mennesker og steder. Byen er attraktiv, fordi det sociale fundament er stærkt med gode faciliteter og engagerede ildsjæle, der forstår at bruge potentialet og samarbejde med arrangører til alles bedste.

Team SLA har fokuseret på dialog og inddragelse af bornholmske aktører og gennem interview og indhentningen af sociale værdier og prioriteter, samt oplevede udfordringer. Vi har designet vores inddragelsesmetode til at give input til en værdiplan, der kan danne afsæt for Folkemødet og Allinges planlægning og udvikling. Desuden har vi suppleret med interviews og visuel 'dialog-rum-ranking' i Folkemødeteltet.

På baggrund af vores fokus med dels at benytte os af allerede eksisterende faciliteter i højest mulige grad, arbejde med 'business cases' – noget der også er økonomi i for det Bornholmske samfund, og ud fra vores argument om at en større involvering af flere bornholmske foreninger, frivillige og virksomheder er vigtig for ejerskabet, udvalgte vi og gennemførte interviews med repræsentanter fra foreninger og institutioner.

Vores interviews har dels fokuseret på aktørernes aktuelle involvering i og erfaringer med Folkemødet, og dels hvordan de kunne se sig selv bidrage i fremtiden og hvilke visioner de havde for områdets udvikling (fra lokalsamfund til ø, afhængigt af aktøren), og endelig har vi præsenteret ideerne i vores midtvejsaflevering og fået reaktioner på tilgangen fra de interviewede.

I vores tid i Folkemødeteltet har vi brugt følgende tre aktiviteter til at skaffe os en bedre forståelse for folkemødedeltageres opfattelse af Allinge og af rum som understøttende for dialog i øjenhøjde til Folkemødet:

Ranking af forskellige visuelle præsentationer af "rum" (inde/ude/byrum/natur) efter i hvor høj grad de understøtter en demokratisk dialog.

Spørgsmål om "Living LAB" tanken – en videreudvikling af det folkemøde vi kender i dag, og en integration af Folkemødets energi og behovet for løsninger på helårssamfundets udfordringer.

"Rum der understøtter demokratisk dialog" – åbent for besvarelser/tegninger, evt. fokuseret på nedslagspunkterne.

Vores interviews har ligget til grund for værdianalyse, hvor vi dog også har

Teamet har interviewet / Nordlandshallen Kongeskærskolen SFO Foreningen Sandvig BBS & LAG-Bornholm DGI-foreningskonsulent Go Bornholm / Eastwind Folkemødesekretariatet Deltagere i Folkemødet

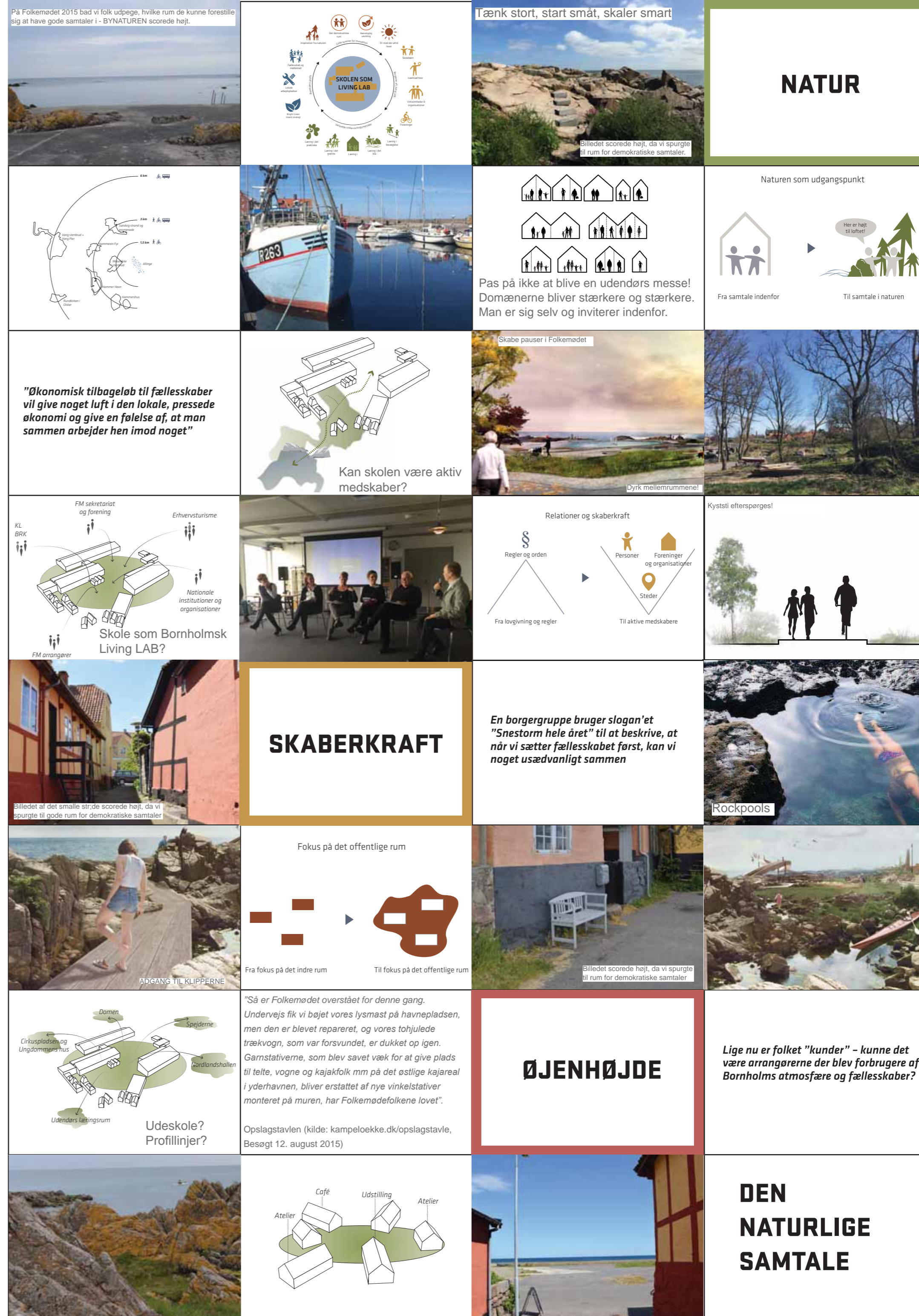
brugt dokumentation fra og viden om tidligere borgerinddragelsesprocesser, både i forbindelse med nærværende parallelopdrag og fra tidligere borgerinddragelsesprocesser på Bornholm.

På trods af, at Folkemødet er en årlig påmindelse om, at det åbne danske demokrati er værd at værne om og påskønne og er en fejring og udvikling af vores politiske og interessebaserede engagement, viser vores interviews, at der savnes medindflydelse og ejerskab til begivenheden fra Nordbornholms borgere og foreningsliv. Faktisk er dette en gensidig opfattelse: Sekretariatet savner engagement fra lokalbefolkningen, og lokalbefolkningen savner medindflydelse på begivenheden og dens varige aftryk på Bornholm.

En bredere forankring kan skabe et større medejerskab. Der er rigtig mange Bornholmere, der er med til at skabe Folkemødet, men interviews ved Team SLA under Folkemødet 2015 og tidligere borgermøder viser, at de lokale aktører ikke opfatter sig selv som en integreret del af Folkemødet. Disse resultater peger på mulige synergieffekter ved en øget prioritering af netop kombinationen af forskellige aktørers skaberkraft. Denne vurderes også at blive påvirket af Folkemødets organisation og økonomiske strukturer, som derfor også gives stor vægt i dette projekt.

Ligeledes opleves det, at der opstår økonomiske uhensigtsmæssige situationer, når aktører køber sig ind på lokationer, investerer i faste ejendomme og strukturer, som skal sikre dem en succesfuld afvikling af Folkemødet. Disse investeringer bidrager ikke nødvendigvis til et økonomisk kredsløb, der tilgodeser sted og begivenhed, men kommer i mange tilfælde blot den enkelte aktør og dennes samarbejdspartnere til gode.

Lokalt på Bornholm skal Folkemødet ikke længere være en ugentlig begivenhed i forsommeren, men noget der arbejdes med hele året! Dette har allerede længe været virkeligheden for Folkemødesekretariatet, men kan med fordel også bredes ud til foreninger, frivillige og det lokale erhvervsliv. De praktiske forberedelser kan bredes ud over hele året, men også betydningen af demokrati i øjenhøjde, fællesskab og lokal samskabelse er værdifulde og innovative metoder, som det "ligger lige for" at specialisere sig i.



“Mens deltagerne under Folkemødet debatterer, hvordan fremtidens Danmark kan se ud, skal Allinge være stedet som viser det i praksis” (Konkurrenceprogram, Allinge o- Folkemødet)

VÆRDIERNE

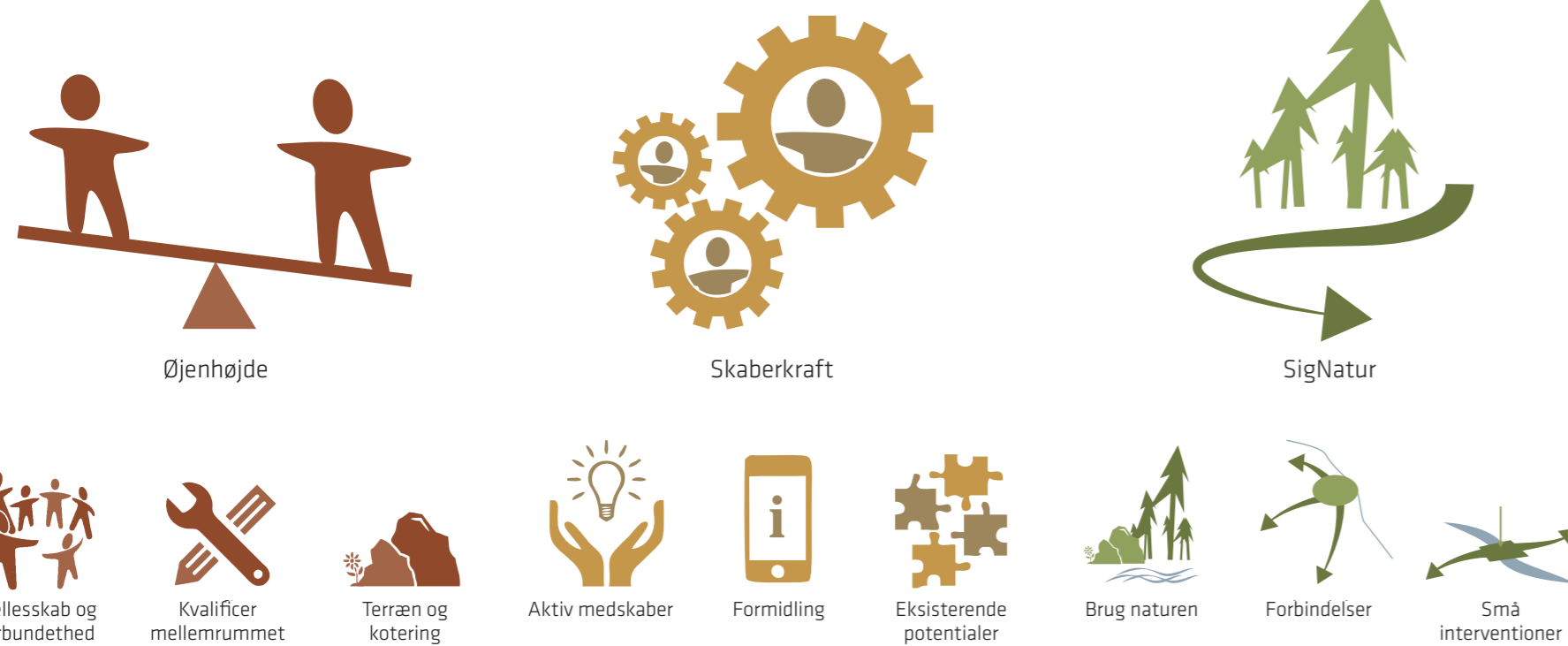
Med et fokus på såvel de sociale og fysiske ressourcer som drivkraft identificeres tre hovedværdier, der favner samtalerne om og registreringerne af Allinges sociale og fysiske fundament. Med disse tre værdier som omdrejningspunkt foreslås nye tiltag i helårsbyen, sommerbyen og under Folkemødet.

Målet er at anskueliggøre, at metoden med værtdiplanlægning genererer forslag, der ikke nødvendigvis er anlæg, men en vifte af fysiske og sociale tiltag, små og store handlinger og ændringer, der samlet skaber rammen om et lokalsamfund baseret på æstetiske og sociale fællesskaber, på naturens oplevelser og kraft og på skaberkraften til at bygge noget op.



**Kilder/
Program for Helhedsplan
Bright Green Island.dk
Paaforkant.dk
Realdania.dk**

Arbejdet med at videreudvikle Allinge og Folkemødet har potentiale for at indskrive sig i Bornholms fælles visions- og strategiarbejde og understøtte visionen, om at realisere potentialet ved at gøre Folkemødet og Allinge til et levende udstillingsvindue for miljømæssige, sociale og økonomiske bæredygtige løsninger. På de efterfølgende sider beskrives hvordan et Living LAB bliver den platform, hvor man uddanner og udvikler kompetencer og metoder til at udvikle Bornholm i fællesskab gennem innovative lokalsamfund.



ØJENHØJDE

I Allinge mødes man i øjenhøjde, og her oplever man en følelse af fællesskab og forbundethed, hvilket søges faciliteret gennem de fysiske rammer, hvor mellemrummet kvalificeres for såvel helårsbyen som Folkemødets midlertidige installationer. Der er fokus på steder, hvor man mødes, opholder sig og har udsyn, de opfordrer til den naturlige samtale og styrker relationen, mens få steder iscenesætter.

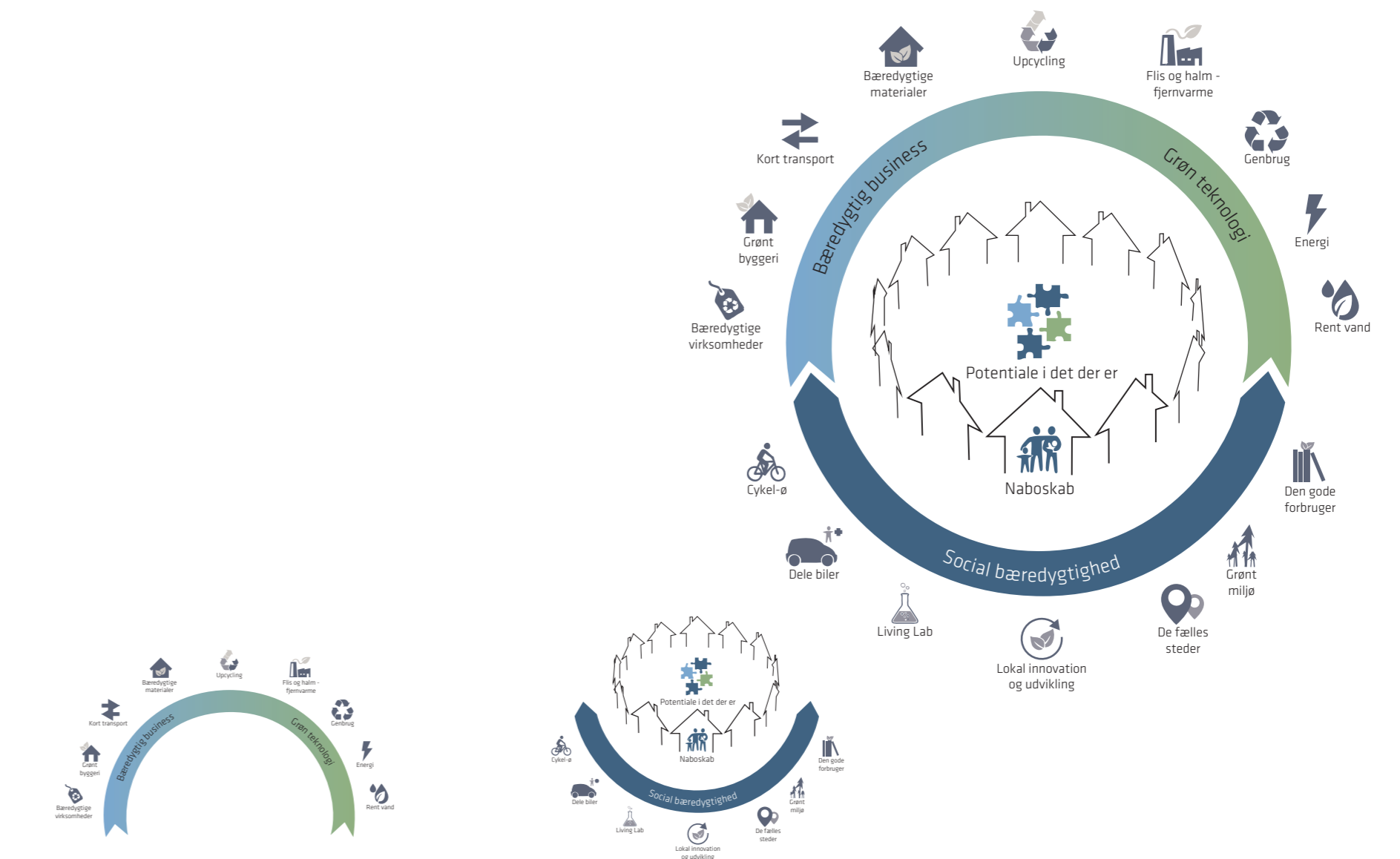
SKABERKRAFT

I Allinge er man selv med til at skabe oplevelsen, og være aktiv medskaber af byens liv og fællesskab. Formidlingen af aktiviteter, både store og små, sker gennem en Bornholmer app, der er brugerdrevet og oplyser lokale såvel som turister om aktiviteter i nærområdet - det kan være lige fra kaffe og kage i haven hos Bent og Inger til Folkemøde åbning på Kjærenæs. Bornholm er øen, hvor alle med enorm stolthed tager del i den naturlige samtale enten som dialogpartner eller som hjælpende sjæl. Folk er medejere af arrangementer og bruger de potentialer, der ligger i det, der er til rådighed.

SIGNATUR

I Allinge spiller naturen ofte en hovedrolle som ramme for den gode samtale. Potentialet i Bornholms natur er stort og skal bruges til at styrke helårsbyen, der i fremtiden vil have bedre forbindelser ud til de mange naturskønne steder på Bornholm - det kunne være walk and talks til Hammeren, cykeltur til open air på Almindingen mm. Det kræver så lidt at gøre et sted mere tilgængeligt og attraktivt. Tænk stort, start småt og gør det smart.

DET STØRRE BILLEDE



Bright Green Island

Bornholms bæredygtighedsstrategi, Bright Green Island, har to stærke ben, der allerede er i god udvikling med mange bæredygtige initiativer indenfor business og grøn teknologi. De bæredygtige virksomheder klarer sig godt, og den grønne teknologi er på vej til at kunne gøre Bornholm til et samfund drevet på vedvarende og bæredygtig energi.

Bornholm udvikles i fællesskaber

Vi foreslår et bornholmsk Living Lab som den platform, hvor man uddanner og udvikler kompetencer og metoder til at bygge noget op, der ikke er baseret på vækstbyens præmisser. Hvor man kan facilitere innovativ udvikling af udkantsområder! I synergien kommune og Bornholms Living LAB kunne arbejdet med strategien "Bornholm udvikles i fællesskaber" faciliteres.

Initiativet er en del af kampagnen "Yderområder på forkant", som Ministeriet for By, Bolig og Landdistrikter, Naturstyrelsen, KL og Realdania har iværksat. Kampagnen skal med baggrund i de lokale udfordringer, potentialer og drømme skabe grobund for, at kommuner i yderområderne udvikler langsigtede strategiplaner - et arbejde der er igangsat på Bornholm!

HELÅRSBYEN



BORNHOLMS LIVING LAB



'Snestorm hele året'

Bornholmerne ved – måske bedre end resten af danskerne – at de er i samme båd og dybest set afhængige af hinanden. Når man er i samme båd skal man opføre sig som ordentlige mennesker, hjælpe hinanden, og bidrage positivt til fællesskabet. Dette giver også en tillid til hinanden, som er unik ved Bornholm. En borgergruppe brugte sloganet "Snestorm hele året" til at beskrive, at når vi sætter fællesskabet først, kan vi noget usædvanligt sammen.

Kommune og embedsværk er udfordret af at være igennem konstante sparerunder – som er særligt hårde i yderområder i Danmark. Nedsættelser og rollen som myndighed kan skabe snubletråde for samarbejde og synergi i forhold til borgere og foreninger. Åbenhed - dialog og tidlig inddragelse, kan være med til at styrke tillid og samarbejde. Alle ønsker at bidrage til et fællesskab og føler, de har noget at bidrage med. Koordination og imødekommenhed er kodeord – og det første kræver ressourcer – både i kommunalt- og foreningsmæssigt regi. Imødekommenhed og fokus på at finde innovative løsninger og se muligheder er vigtige ingredienser i en videreudvikling af helårsbyen Allinge, Nordbornholm og Bornholm med opnåelse af størst mulig synergi med Folkemødet.

Den gode ramme for innovation

Innovation er den gode ide, der omsat til praksis skaber værdi for mennesker. I Bornholms Living LAB opstår de innovative, bæredygtige forretningsideer, som led i Bornholms tradition for iværksætteri og udvikling i fællesskaber. Ideerne genereres i samspillet mellem naturen og et sted, der altid er i gang. Når skolens børn ikke bliver undervist, hvis der er tomme lokaler, kommer andre brugere for at lære og få rådgivning, kurser afholdes og skolens rammer udnyttes fuldt ud hele året - også i weekender og ferier. Under Folkemødet inviterer Living LAB politikere og besøgende ind til innovativ politikudvikling.

Brugerne

Kongeskærskolen er med i front, når det handler om alsidig undervisning, der tilgodeser forskellige læringsbehov, og er kendt for meget udeundervisning, hvor børnene aktiveres i naturen og får indlæring gennem bevægelse. Da skolens DNA bygger på Living LAB er der undervisning i den gode ide, entreprenørskab, hvor børnene er fælles om at drive små forretninger i praksis, og kreative fag, der opfordrer til håndværksmæssig kunnen. Alt dette ruste børnene til at kunne gå fra ide til praksis og skaber et grundlag for en unik folkeskole, der tilbyder og kan mere end de fleste.

Bornholmsk merværdi

Living LAB bliver dermed en platform for fællesskab og møde mellem forskellige mennesker, som skaber arbejdspladser for innovationsundervisning og -rådgivning. Der arbejdes ud fra et perspektiv om bæredygtighed, der følger Bornholms Bright Green Island strategi og alt dette tilsammen gør initiativet til et værdifuldt aktiv for Bornholm.

Konceptet omkring Living LAB kan udfoldes til at involvere byens tomme lokaler i løbet af året, der tages i brug til workshops eller af iværksættere, som base under opstart af virksomhed. Derudover kunne der etableres en årlig innovations camp for unge mennesker, der finansieres af virksomheders brugerbetaling, når de benytter sig af Living LABs rådgivning og faciliteter. Hermed fungerer Living LAB som en katalysator for Allinges udvikling og vækst som helårsby, der giver folk en grund til at vælge Allinge, når de bosætter sig, fordi der er en attraktiv skole for børnene og gode vilkår for iværksættere.

VÆRDIPLANEN

Skalerbare værdier

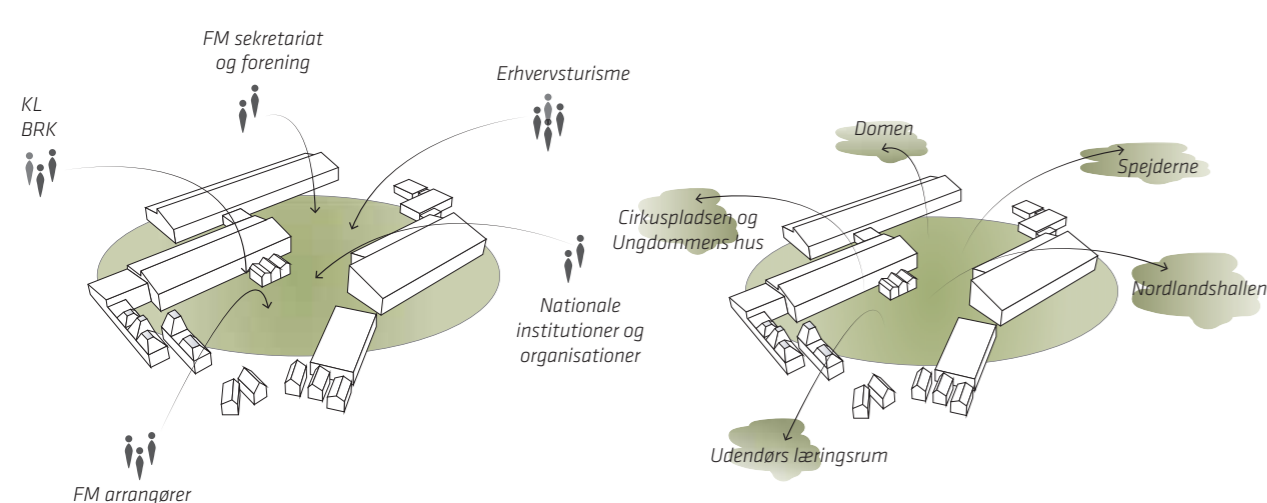


1:4000 Plan af Allinge - Helårsbyen. Potentiale for den naturlige samtale.

KONGESKÆRSKOLEN

Greb / Kongeskærskolen – en folkeskoleder i fremtiden har profillinjer og er hjemsted for Bornholms Living LAB

Vi foreslår at Kongeskærskolen, den lokale kommuneskole med overkapacitet, udnyttes til at huse Bornholms Living LAB, der er en faciliterende platform, hvor kommuner, erhverv, organisationer, foreninger, skoler, institutioner og borgere mødes - uanset kollektive eller individuelle formål, uanset økonomiske eller idealistiske interesser - med det formål at skabe et Bornholmsk Living LAB. Et videnscenter med fokus på den konkrete organisering af Bornholms, Nordbornholms og Allinges bevægelse mod styrkede decentrale bysamfund med udvikling, der ikke baserer sig på vækst, men innovative bystrategier drevet af fællesskaber, herunder udviklingen af Folkemødet.



SKOLEN SOM ROLLEMODEL

I synergien mellem Bornholms Living LAB og Kongeskærskolen opstår der en rollemodel, for hvordan en kommunal, potentielt lukningstruet skole kan rumme mere end en folkeskole. Herved opstår der merværdi og synergi, da folkeskolen tager form af og byder ind i de lokale fællesskaber ved at tilbyde profillinjer og udeskole, med gensidigt forpligtende samarbejder med lokalsamfundet, herunder folkemødeaktiviteter som en del af læringsplanen. Ligeledes vil et samarbejde med Nordlandshallen omkring erhvervs- og undervisningsturisme være oplagt.

UDESKOLE

Skolens nære arealer indrettes med uderum for læring og bevægelse. Men også fremtidig byudvikling og udviklingen af Folkemødet medtænker hvordan delprojekter kan understøtte og indrettes for det samtale og læringsorienterede.

I dag findes allerede oplagte lokaliteter for udeskolen - Nordlandshallen, spejderne, Domen og Madse Bakke.

I dette forslag findes flere lokaliteter, som beskrives i de kommende nedslag: Kyst Tomten med midlertidig anvendelse, byhaver, Ungdommens Hus, Møllenæs, Almindingen med rockpools, Bymolen med adgang til og mulighed for udforskning af havmiljøet.

SKOLEN MIDT I NATUREN

I Allinge spiller naturen ofte en hovedrolle som ramme for den gode samtale. Potentialet omkring Kongeskær skolen er tilsvarende stort, med skolegård helt ned til klippekysten. Danmarks bedst beliggende skole!

Selve Living LAB'et indtager dele af skolens rum og en tilbygning med fællesfaciliteter som kantine, udekøkken, grejbank for udeskolen og lektiecafé kunne komme til.

Living LAB tilbygningen ligger i overgangen mellem den befæstede skolegård og klippekysten.



1:1000 Plan af Kongeskærskolen, Living LAB og Cirkuspladsen i en helårssituation.

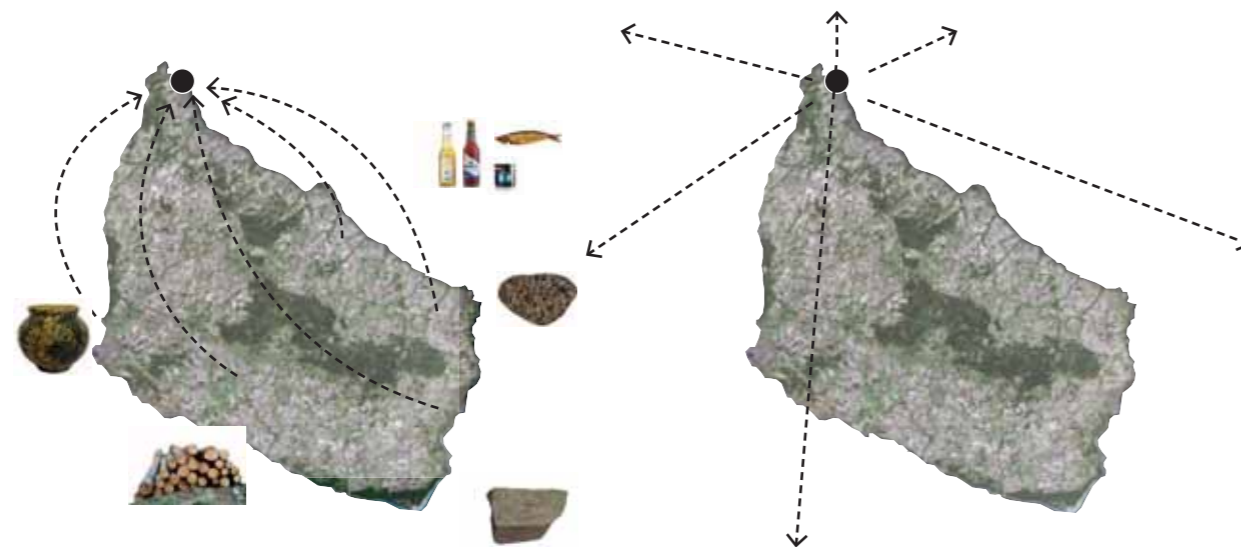
BORNHOLMSKE PRODUKTER

Et af Living LABs områder kunne være at udvikle og promovere Bornholmske produkter til indretning af events. På Bornholm er skiftende sæsoner en præmis. For at imødekomme de skiftende sæsoners behov er det nødvendigt med fleksible løsninger til gavn for alle. De skal kunne bygges enkelt og solidt af lokale med materialer fra øen både for at skabe medejerskab og som led i bæredygtighedsstrategien, Bright Green Island. Denne tilgang vil give noget at være fælles om, som man har ejerskab over og som der kan dannes forretning omkring.

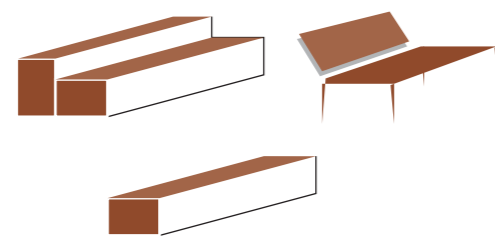
UDVIKLING AF /
Bornholmske produkter
Socialøkonomiske projekter
Bright Green Island
Udlejning af udstyr
Iværksætterskole
Undervisning i medskabelse
Deleøkonomier

Årlig Bright Green Island Træf

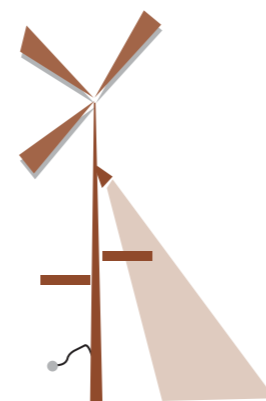
Hvert år samles lokale producenter og håndværkere om at lave en ny installation i forbindelse med Bright Green Island Træf, som sættes op et permanent sted eller som er muligt at flytte rundt. Dette fungerer som et vartegn for det bæredygtige aktive Bornholm og er produkter der kan lejes ud og/eller sælges.



Folkehytten



Bornholmerbænken



Bornholmermast

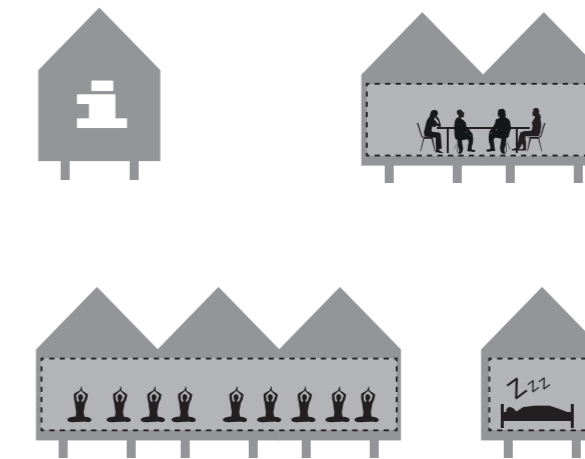
Fleksibelt inventar på Bornholm

Det kunne tænkes i Folkehytten, Bornholmerbænken, masten eller talerstolen. De første to er lette at bygge og kan udsmykkes forskelligt af lokale kunsthåndværkere for at få identitet. Derudover er de fleksible og kan både flyttes rundt og sættes i forlængelse af hinanden for at skabe nye muligheder.

Til Folkemødet kan alle hytterne og bænke være i og omkring Allinge, mens de i løbet af året flyttes rundt på Bornholm for at tilgodese events og aktiviteter, hvor der er behov. Om vinteren er nogle opmagasineret mens andre bruges af foreninger eller private.

Bornholmermasten er multifunktionel - off grid, altså uden strømforsyning drevet af solceller, med opladningsbatteri i fundamentet. En anden kan være til tilslutning til forsyningen og virke som pejlemærke, der gør det lettere at orientere sig.

FOLKEHYTTEN



FLEKSIBEL INDRETNING

Under folkemødet er der nærmest et uendeligt marked for overnatning; men det kan ikke betale sig at opføre et kæmpe hotel eller nyt feriebyggeri, da tidsperioden er begrænset. Derfor foreslår vi at der udvikles en bæredygtig og sammenklappelig hytte, i høj kvalitet og selvfølgelig af lokale materialer. Det skal være "politisk korrekt" at bo i dem. De skal tjene sig ind på få år.

Hytterne og idéen kan eksporteres til resten af landet og hele verden!

HYTTERNES ANVENDELSE I TRE SÆSONER



HELÅRSBYEN

Placering:

Rundt omkring i byen (nogle kan være opmagasineret eller lånt ud)

Anvendelse fx:

Kunsthåndværker-(gæste)-atelier
 Yoga, gymnastik og lign.
 Foreningsmøder
 Ungdomsklub

TURISME

Placering:

Rundt omkring i byen (nogle kan være opmagasineret eller lånt ud)

Anvendelse fx:

Sommer - infokiosker med små udstillinger om historie, natur, kunsthåndværk mm.
 Outdoor - special-outdoor boliger, glamping koncept, (fx bo med din kajak i Kampeløkke havn)
 Erhverv - mødelokaler i spektakulære omgivelser
 Event - boliger

FOLKEMØDE

Placering:

Kaperbakken.

Anvendelse:

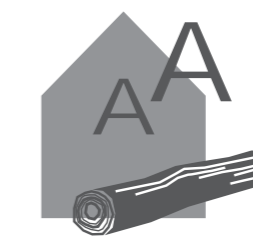
Boliger til Folkemøde gæster.



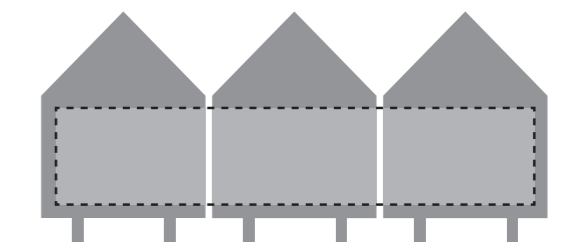
NEMT AT HÅNDTERE



FLYTBART



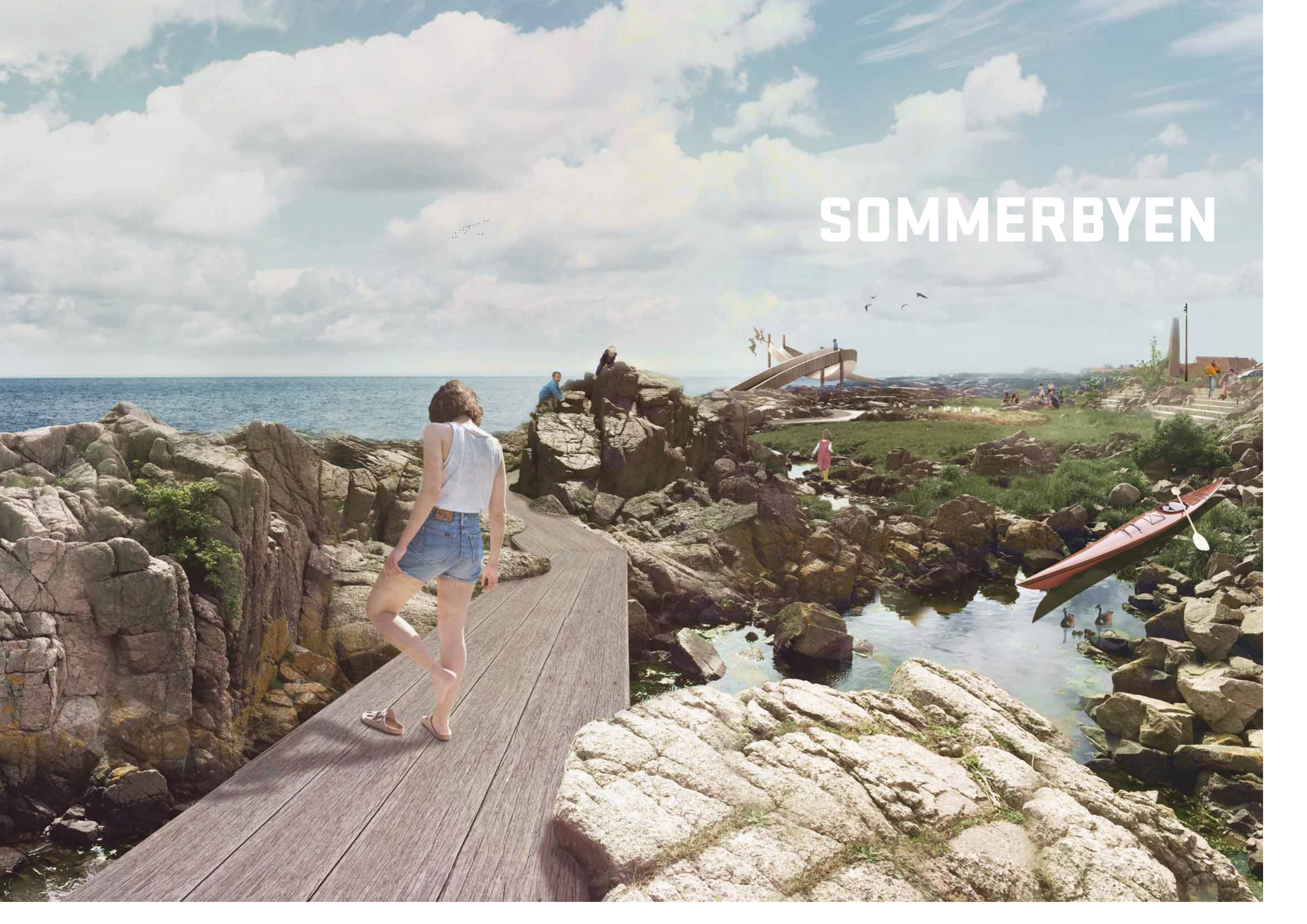
LOKALE MATERIALER
 LOKAL HISTORIE



ENKELT ELLER SAMMENSTILLET



SOMMERBYEN



SKAB FORBINDELSER



Lille intervention - fra trappe til bad

De bornholmske klipper er smukke men ikke let tilgængelige, derfor foreslås tre løsninger, der lader borgere og gæster komme tættere på naturen i en tre-delt strategi for en lille intervention.



1. etape: En trappe op til klippens flade stykke gør det let at tage billeder og komme ud på klipperne.



2. etape: Udvid med en platform i træ og skab et attraktivt sted, hvor man kan komme tættere på havet og udsigten.



3. etape: Udbyg med en løsning for badeentusiasterne, der vil ud i bølgens blå.

Brug det der er



Bornholm er øen, der tilbyder et væld af flot og alsidig natur. Allinge er karakteriseret ved klipperne og havet, som er en stor del af byen og skaber udsigt og et varieret terræn. Åerne løber ind på øen omgivet af det grønne, og giver en sanseoplevelse af farver, dufte og lyde.

Der er et stort potentiale i det der allerede er. Brug naturen som SigNatur for Allinge og Bornholm på en bevidst måde, der endnu mere end nu iscenesætter og skærper opmærksomheden på det groede, klipperne og havet.

Skab forbindelser



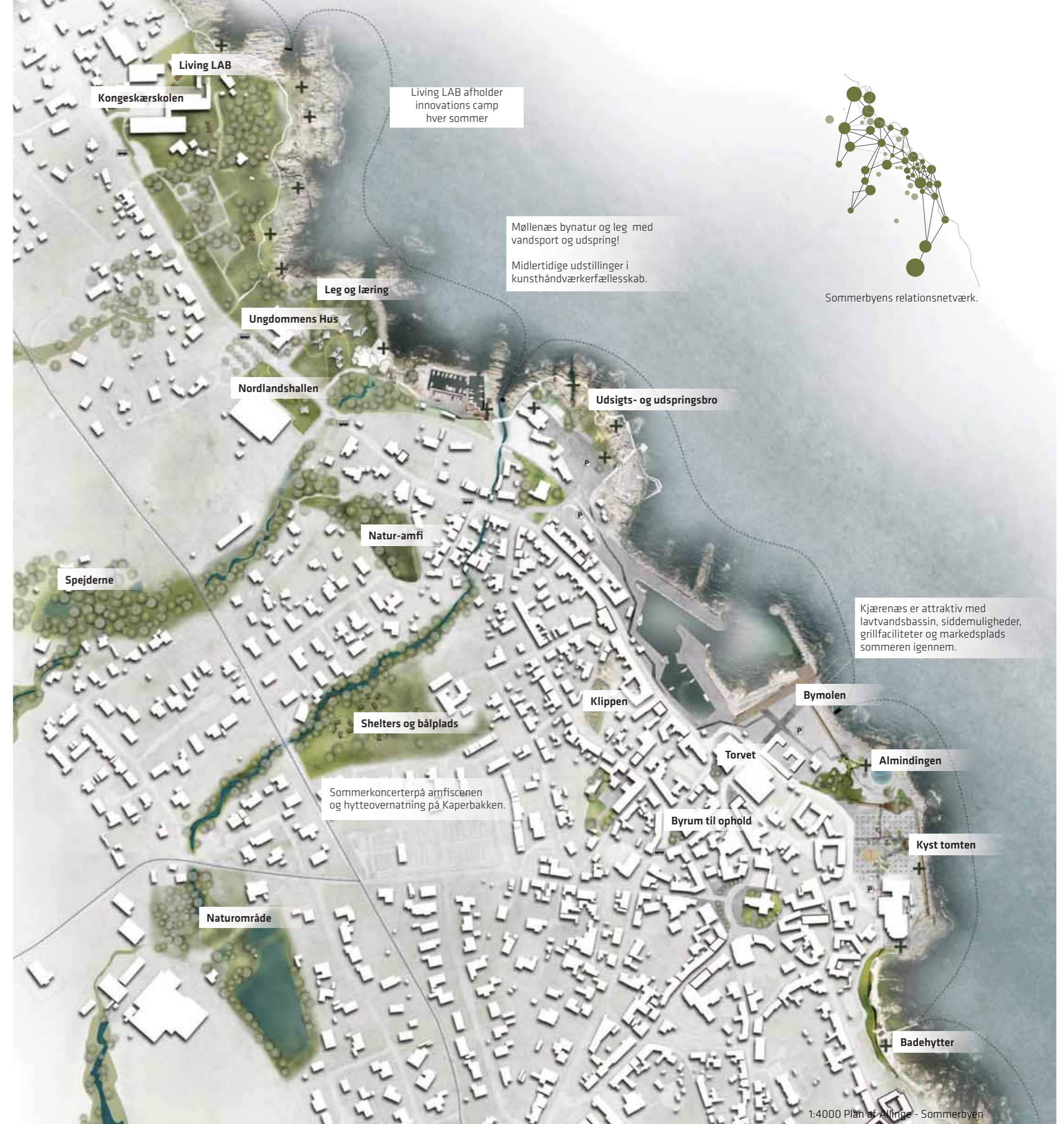
Ligeledes ligger der oplagte muligheder i at få lavet en Kyststi, der kan løbe langs med havet og klipperne. Stien skal føre Allingeboere og turister tættere på havet og skabe en god forbindelse, der vil være attraktiv i alle sæsoner.

Både åerne og Kyststien vil have glæde af faste og midlertidige Bornholmerbænke og -hytter til ophold eller aktivitet. Gode udsigtspunkter skal markeres og fine små adgangsveje til havet synliggøres. Det vil berige oplevelsen på stierne og udbygge mulighederne for, hvad man kan, når man følger dem.

Tænk stort, start småt, skaler smart



Det er de små ting, der gør forskellen, når der tænkes stort. Blot ved at indlægge en bred planke over åen skabes en overgang, og få trin gør det muligt at komme op på en ellers svær klippe. Bruges disse små interventioner med omtanke, kan der skabes et netværk af fysiske små deling, der kan udvides og udvikles over tid i etaper. Det øger tilgængeligheden ud i naturen og får flere til at komme afsted og opleve, hvad der er nært og smukt. Det skaber værdi for fællesskabet og den enkelte.



1:4000 Plan af Allinge - Sommerbyen

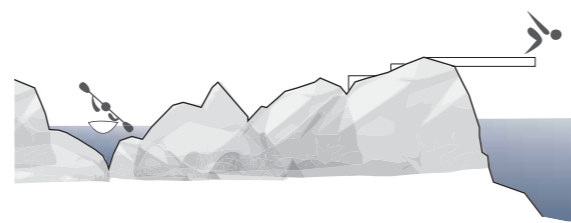
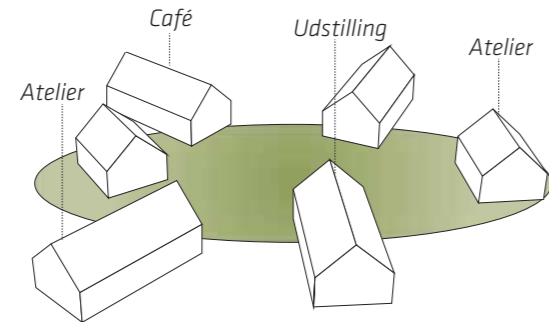
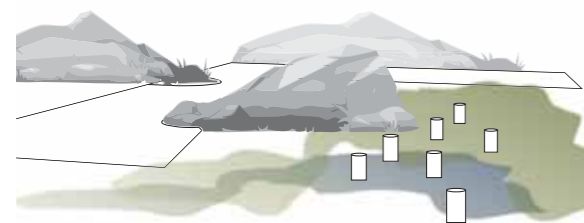


Mulig udbygning af stiftforbindelsen langs Kampeløkke A.

MØLLENÆS

Forslaget til Møllenæs, der ligger mellem Kampeløkke Havn og Allinge Havn tager i høj grad udgangspunkt i ønsker fra de workshops og inddragelsesprocesser, der har været forud for dette parallelopdrag og deres processens kortlægning af potentialer, ønsker og behov; leg i naturen, steder at gå hen med små børn, steder for unge og bedre faciliteter for kunsthåndværkere og kreative.

- ØNSKER, 'Både og' & workshops/
- Faciliteter til kunsthåndværkere
- Mobile kunstboder
- Udkigstårn
- Leg i naturen
- Adgang til klippekysten
- Udspring



KYSTSTIEN OG TILGÆNGELIGHED



Fra Kampeløkke Havn deler Kyststien sig i to mulige veje. Den ene giver forbindelse til den eksisterende jernbanesti og den anden en foreslået tilgængelig kyststi ud over Møllenæs. Denne sti er en oplevelsessti, der indordner sig efter topografien, klipperne og strandengen med nicher til ophold, leg og klippeklatring. Parkeringspladsen løftes til en plads, hvis kant trapper ned til den lavtliggende strandeng med leg i bynaturen.

KUNSTHÅNDVÆRKER FÆLLESSKAB



I turistsæsonen etableres et midlertidigt kunstfællesskab i forbindelse med de to permanente atelier på Møllenæs. Folkehytterne omstilles fra overnatning til atelier og udstillinger, dets sammenstillet med genåbningen af Caféen skaber et miljø for eksponering af Nordbornholms kunsthåndværkere. Initiativet kan få mere permanent karakter, hvis det bliver en succes. Kunsthåndværkerfællesskabet, Café og Allinge Røgeri er også en anvendelse, der indfrier arealet, som i kommuneplanen er udlagt til erhverv med naturlig tilknytning til havnen og turistformål.

MØLLERENDEN, KAMPELØKKE Å OG KLIPPEUDSPRING



Broer over Kampeløkke Å og Møllerenden giver mulighed for dykning og svømning langs Møllerenden og anløbsplads for kajakker ved Kampeløkke Åens udløb. Mod sydøst anvises vejen ud over de udfordrende klipper med små trin, der leder ud til Møllenæs sydtip, hvor der er mulighed for udspring og udsigt over havet, indsejlingen til Allinge og kysten sydover.

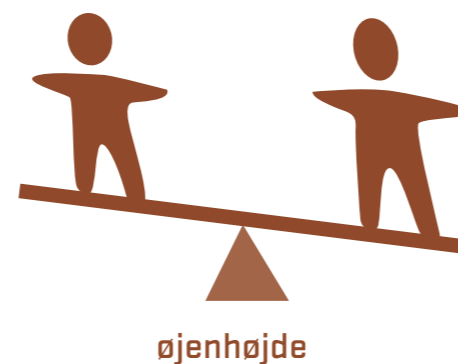


1.000 Plan af Møllenæs i sommersæsonen.

An aerial photograph of the town of Allinge on the island of Bornholm, Denmark. The town is built on a hillside overlooking the sea. In the foreground, a large, modern waterfront development is under construction, featuring a mix of concrete and green spaces, a circular plaza, and a promenade along the rocky shore. The sea is dark blue, and the sky is clear.

FOLKEMØDET

“Det særlige ved Folkemødet i Allinge er, at man omdanner hele byen til ét stort inkluderende demokratisk rum, hvor folk mødes i øjenhøjde og taler sammen på kryds og tværs af institutionelle og politiske skel. Deri ligger Folkemødets egentlige bedrift, for ingen andre steder kan man samle interesseorganisationer og politikere og samtidig fastholde en folkelig atmosfære som rammen om en demokratisk samtale. Derfor handler fremtiden for Allinge også om at fastholde og udvikle denne samtale og gøre den til en naturlig del af alt det Bornholm gerne vil stå for - hele året rundt.”



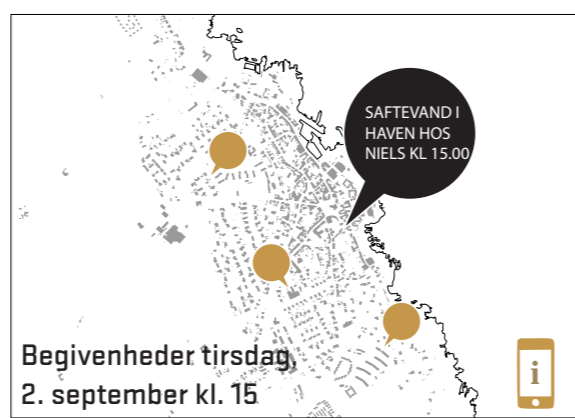
øjnehøjde

LIVET MELLEM TELTENE

Udvikling af folkemødets fysiske rammer har fokus på mennesket, livet mellem teltene og den naturlige samtale mellem mennesker. Lige nu er folket "kunder" i teltene, hvor indhold og dialog er styret af den enkelte arrangør og teltholder. I fremtiden skal Folkemødets teltholdere og arrangører være forbrugere af Allinges atmosfære, skaberkraft og natur, hvor der er fokus på den, der lytter og respekten om det samtalende. Folkemødeplanen har derfor ikke storscener og strandvej, men bevæger sig mod talerstolen og et fintmasket net af telte og ledige lokaler, hvor der kan rejses presserende spørgsmål, der derefter igangsætter naturlige samtaler i byens uderum.

DEN NATURLIGE SAMTALE program/

- Optimer mellemrummene og de åbne flader.
- Arbejd bevidst med planlagte og uplanlagte møder.
- Skab møder omkring fælles aktiviteter 'flå fisk', 'til frisør'.
- Skab mødesteder der hvor folk har et basalt ærinde: Mad, drikke.
- Udbyg de digitale platforme til en Folkemøde-'Tinder'.
- Hele Bornholms Folkemøde.
- Lav en ny organisation af Folkemødet med indbygget medskabelse.
- Tænk i meningsfuld deling og mageskifter med skolen og andre.
- Inkluder deleøkonomi, hvor folk er medskabere.
- Indkøbsordning, hvor lokalsamfundet kommer ud over 'kritisk masse', fordi man kan hverve 30.000 medindkøbere!



Begivenheder tirsdag, 2. september kl. 15

En udvikling af FMs app til at være en Bornholmer app kan være med til at sørge for brugerdrevet formidling af aktiviteter og events i løbet af året - store som små. Den skal dække alle Bornholms aktiviteter og være et kært øje, hvad enten du er lokal eller turist.

FOLKEMØDE HELE ÅRET



En ny organisering af de lokale kræfter skal dels få pengene til at blive, og dels skabe ejerskab og udvikling på helårspremisserne. En ny organisering af de lokale kræfter skal dels få investeringer til at blive på øen, og dels skabe ejerskab og udvikling på helårspremisserne. Folkemødet giver værdi i helårsbyen - og på hele Bornholm. Med skabelsen af Folkemøde på Bornholm, får foreninger og frivillige - såvel som virksomheder og institutioner 'serveret' kontakter til en lang række nationale aktører. Det er vigtigt at de bornholmske aktører selv sørger for at udbygge disse kontakter, så der kommer til at ske ting også udenfor Folkemødet, eller at dét der sker på Folkemødet sker på en måde, så det også gavner på andre tidspunkter af året. Det kan være skolen, der aftaler med eventarrangører at børnene inddrages i forløb der bidrager til læringsplanen.

VÆRTSSKAB OG STOLTHED

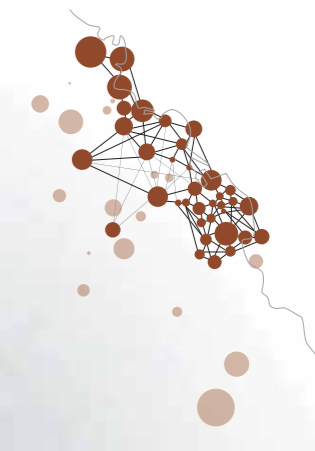


Allingeboere og alle bornholmere har en unik rolle - og derved både ansvar og mulighed - som værter for Folkemødet og andre arrangementer. Man kan sammenfatte dette ved en omskrivning: Bornholmerne er generelt glade for og stolte over deres ø, deres sted. Og også over at Folkemødet ligger på Bornholm. De skal få øjnene op for, at de har fået nogle unikke muligheder og forbindelser gennem Folkemødet, men at de skal tage initiativ til at bruge dem. Samarbejder og samskabelse med en lang række udenomsaktører er kommet indenfor rækkevidde og kan blive en udviklingsmotor lokalt for Folkemødet og andre events. Vi kommer med en plan for en ny organisering af Folkemødet.

BYNATUR



Folkemødet skal, som helårsbyen, have et nært forhold til natur og sansning. Allinges stedbundne kvaliteter er således skabt til det samtalende rum for det hele menneske, hvis der skabes forbindelse til havet, horisonten, klipperne, sprækkerne og det historiske bymiljø. Her kan mangfoldigheden bindes sammen i det biologiske eksempelvis i de foreslåede midlertidige aktiviteter på Kysttomten, bynaturen på Allinges Almind, fri for partipolitiske overbevisninger i et frit og samtalende fællesskab. Det er her vi modvirker polarisering af Folkemødet og møder hinanden på tværs af kultur og politik. Netop her vi kan danne fællesskaber, som sigter på et fælles gode og kan gøre dette gennem den åbne og ligeværdige samtale, som giver det enkelte menneske den værdighed, som er hele idéen med demokratiet.



Folkemødets relationsnetværk.

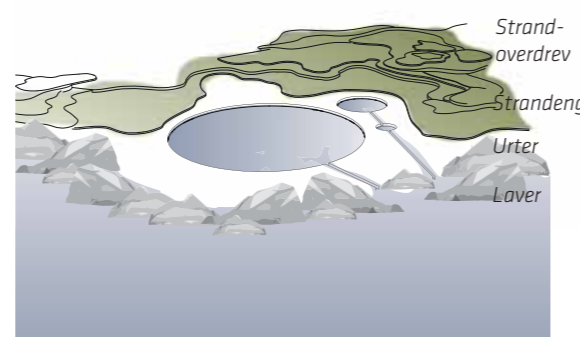
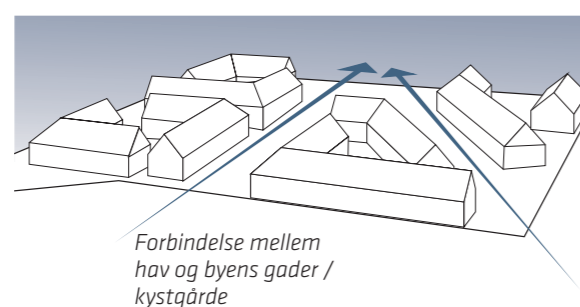
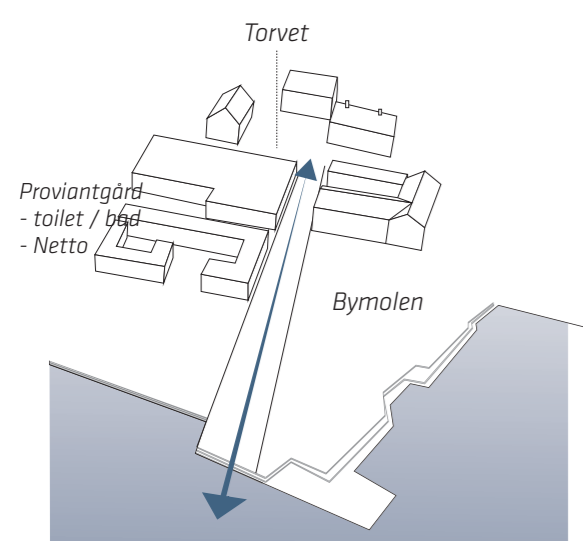
1:5000 Plan af Allinge - Folkemødet. Planen viser steder, der tager udgangspunkt i den naturlige samtale under Folkemødet.



Midlertidig anvendelse på Kyst Tomten.

KJÆRENÆS

Kjærenæs tre områder ALMINDINGEN, ALLINGE BYMOLE og KYST TOMTEN udgør tilsammen forslaget til opkvalificering af de attraktive åbne flader, inddragelsen af klippekysten og koblingen til byens torv og detailhandel. Gennem lige dele permanente og midlertidige projekter udvikles grunden med høj herlighedsværdi med greb, der samordner og muliggør fremtidige investeringer i bosætning, detailhandel og krydstogtturisme. Almindingen er naturrummet, hvor klippekysten blotlægges, hvor havet og horisonten gøres nærværende. Bymolen er koblingen mellem klippekysten og Allinges detailhjerne, byens torv. Kyst Tomten er det åbne byrum, hvor midlertidige tiltag og initiativer udfoldes med fokus på medskabelse.



BYMOLEN

Bymolens udstrækning fra torv til klippekyst giver områdets specialbutikker, dagligvarebutikker og tilhørende parkering kvalitet og orientering. Bymolen er hverdagens mødested. Stedet hvor byen hygger sig i de stille måneder hen over vinteren.

Bymolen udføres i ét eller samstemte materialer fra torvet til den egentlige mole. Den lyse belægning, gerne i udstøbt beton, har en subtil information om, hvor biltrafikken foregår, men helhedsindtrykket er en stor åben flade mellem torv og hav, med skiftende betonoverflader, der fanger solens skiftende stråler i løbet af dagen. Om aftenen oplyses den af en scenografisk belysning, der virker rumskabende og skaber merværdi, identitet og oplevelsesværdi – både dag og nat.

Bymolen har, som Kyst Tomten, et udviklingsperspektiv, der kan aktiveres efter ønske. Bymolen kan udvides til en krydstogtmole, der med netop denne placering har optimale dybe bundforhold og ideel orientering for de fremherskende vinde på læsiden af Bornholm.

KYST TOMTEN

Forslaget til Kjærenæsgrundens indretning rummer mulighed for udvikling i flere retninger bestemt af de medskabere, der er i Allinge.

Byggemodning og midlertidige byrum

Kyst Tomten gives et midlertidigt indhold med fokus på medskabelse og skaberkraft. Som initial-investering opgraderes den åbne flade med relevante stier og forbindelser, der også fungerer strukturerende for midlertidige events som Folkemøde, det årlige tivoli eller parkering til Røgeriet i højsæsonen.

Almindingen og åbningerne mod klippekysten og horisonten er med til at skabe herlighedsværdi for såvel den eksisterende bebyggelse og en eventuel fremtidig udvidelse med boliger på Kyst tomten.

Grundareal: ca. 5.200 m²
 Bebyggelsesprocent: 40 %
 Etagemeter: ca. 2.000 m²
 Eksempelvis ældre- og ungdomsboliger i 1-1½ etage giver plads til ca. 20-25 boliger.

/ MULIGE BYGGERIER

- Midlertidige byrum modner ny bebyggelse med kystgårde på Kyst Tomten.

- Proviantgården m. ny Netto og toilet- og bade faciliteter.

- Krydstogtmole i forlængelse af Bymolen.

ALLINGES ALMINDING

Allinge er privilegeret ved at have store kystnære, kommunalt ejede arealer til rådighed, hvor der tidligere lå industri og produktion. Et uforløst potentiale, der skal forvaltes med omtanke. Almindingen er et naturrum for alle i alle sæsoner. Under Folkemødet et naturrum uden telte og programmering, en pause mellem to teltpladser, hvor den naturlige samtale kan udfoldes, i sommerbyen dypper man tæerne i de opvarmede rockpools, hvor en alternativ badeform udfoldes – og i helårsbyen kan man skøjte, mærke vejret, nyde bynaturens sansende indtryk og registrere årstidernes skiftet.

Almindingen giver byen, og ikke mindst, de eksisterende bygårde udsigt og adgang til klippekyst, vandet og horisonten, hvor der i dag er parkering, mur og fyldsten. Sigtelinjer fra den eksisterende bys gader og smøger fortsættes som stiforbindelser, og man drages mod vandet. Muren langs Kjærenæs nedbrydes for enden af disse forbindelser med udkigsplatforme. Muren bevares på store stræk som lægger. Almindingen er placeret, hvor der ikke er beton, men jordfyld, hvilket nedbringer initialudgiften.



Bymolen
Hverdagens mødested der strækker sig fra torv til kyst.

Torvet
Mødestedet i hverdagen.

Proviantgården
Med toilet- og bade faciliteter og Netto.

Almindingen
Et sted hvor naturtyperne laver, strandeng og overdrev gror.

Kyst tomten
Et byrum der opkvalificerer og skaber mulighed for fremtidig udvikling.

Naturligt amfi, rockpools og kyst plantesamfund
Et skrående terræn fra klipperne mod havet danner amfi forudsætninger, og indløb fra havet giver bademuligheder i rockpools, mens grønt skyder op langs kysten.

1:000 Plan af Kjærenæs under Folkemødet.



ALLINGES ALMINDING



NATURLIGT AMFI

Almindingen er et naturligt amfi med et skrånende terræn fra havet, klippekysten og op til det omgivende niveau, med rockpools i forskellige niveauer, nogle formet af klippen, nogle i præcise, støbte former. I stille vejr spejles himlen og ved blæst overrisles de påny. Almindingen er tilgængelig i en slynget hovedsti i smuk glittet lys beton, der tilpasser sig de fritlagte klipper.



ROCKPOOLS

Rockpools eller klippepytter er unikke vandfyldte lavninger i det bornholmske kystnære klippeterræn. De er lavvandede, men med forskellig vanddybde og vandet kan derfor være relativt varmt, hvorved de er velegnede til badning. Vandet i disse rockpools vil variere i saltholdighed afhængig af hyppigheden af overskylning fra havet og tilløbende regnvand.



KYST PLANTESAMFUND

I Almindingen gror kystplantesamfund med skift i artssammensætninger bestemt af de skiftende økologiske faktorer, fugtighedsforhold og salt- og bølgepåvirkning. Klippekestens vegetation og plantesamfund er særegen og findes indenfor dansk område kun på Bornholm. Kystsamfundene strækker sig fra klippekystens laver, lave salttolerante urter i klippesprækkerne ved bassinerne og strandeng og strandoverdrev tættest på den eksisterende bebyggelse.

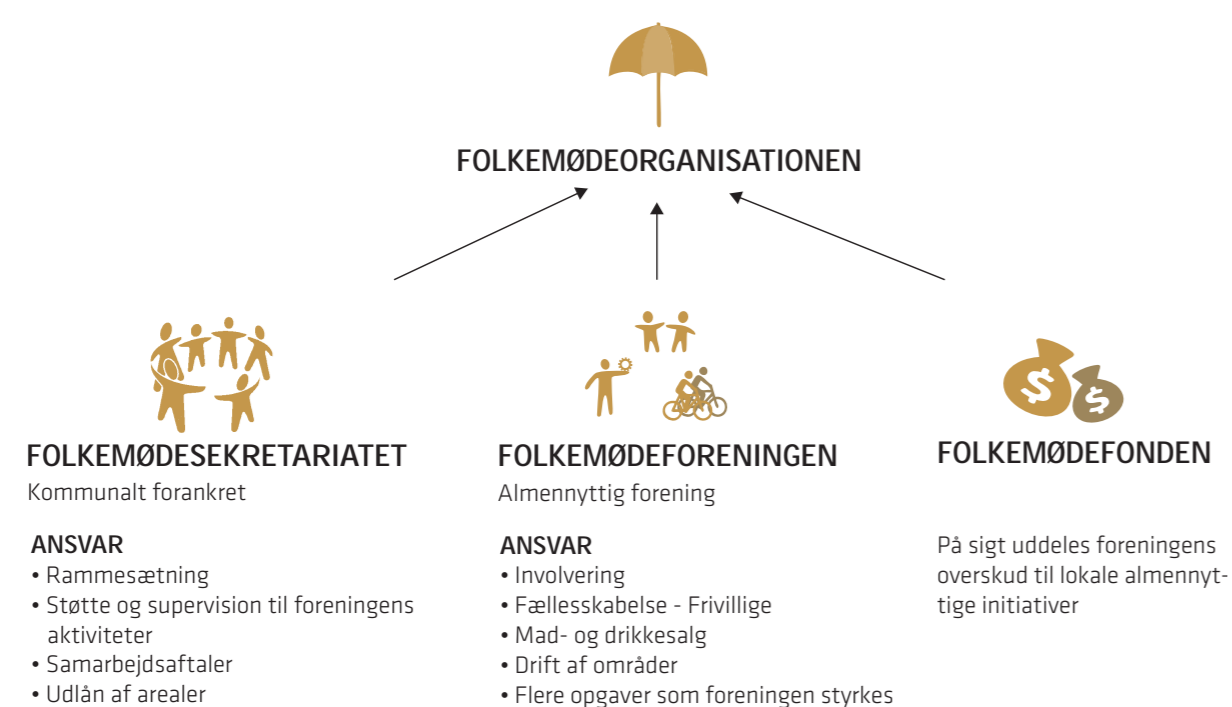


LAVER, STRANDENG OG OVERDREV

På selve klippeoverfladen kan kun laver gro, men i klippesprækkerne gror urter og på Almindingens højereliggende skrånede flader vokser flora fra strandeng og strandoverdrev. Enkelte buske og træer står i mindre grupper (klitrose, æblerose, krybende pil, vintereg, stilkeg, rødæl, rødæg, østrisk fyr og skovfyr) med smukke vækstformer præget af kystens betingelser.



ORGANISATIONSMODEL



Dobbelt- og bredt forankret organisation med et ben i Bornholms Regionskommune og et ben i det brede aktør- og foreningsnetværk på Bornholm. Folkemødeforeningen driver mødet og styregruppen rammesætter og supporterer. Økonomisk set vil netværket af aktører både indtjene økonomi til deres selvstændige foreningers aktiviteter via deres aktiviteter på Folkemødet. Det anbefales at en fast %-del af overskuddet fra aktører går tilbage til foreningen, og på sigt uddeles dette årlige overskud til almennyttige lokale initiativer.

BREDERE FORANKRING



- synliggørelse af fællesskabet og medejerskab

En mulig ny forankring er en foreningsstruktur, hvor Folkemødet frisættes som en paraplyforening, der samler lokale grupper og foreninger med forskellige fokus under selve Folkemødet.

Denne paraply kan stadig være forankret kommunalt, eller kan have et tæt tilhørsforhold til Kommunen.

Foreningen ansætter sekretariatet, som i høj grad skal varetage de produktionsmæssige og rammesættende opgaver, som de gør i dag. Derudover skal dialog og bidrag fra den brede foreningsforankring tilrettelægges og koordineres.

Denne struktur kan muliggøre at foreningslivet på Bornholm udpeges til at have bærende roller i dele af arrangementet og kan derved sikre dem indflydelse.

ØKONOMISK BÆREDYGTIGHED



- for fællesskabet

En økonomisk model, der sikrer at alle aktører der investerer i Folkemødet også investerer i foreningens aktiviteter og indstillinger.

Foreningen skal selvstændigt afholde udgifterne til afholdelse af Folkemødet, hvorfor en stor del af udgifterne finansieres gennem brugerbetaling, hvor alle aktører ud fra fastsatte priser på leje af plads, telte m.m. bidrager til arrangementet.

Samarbejdspartnere og leverandører skal også bidrage med en fastsat %-del af deres overskud. Foreningen kan med tiden etablere en fond, hvorfra de kan uddele midler til udvikling af helårsbyen Allinge, Nordbornholm og Bornholm. Herved kan Folkemødet blive en udviklingsgenerator for den lokale udvikling - i Allinge eller på Nordbornholm eller for tiltag, der kommer hele Bornholm til gode. Dette vil også sikre, at Folkemødets bidrag til fællesskabet er i fokus, hvilket forventes at styrke engagementet fra såvel foreninger som frivillige og lokale virksomheder.

FOLKEMØDE HELE ÅRET



Lokalt på Bornholm skal Folkemødet ikke længere kun være en ugentlig begivenhed i forsommeren, men noget der arbejdes med hele året! Dette har allerede længe været virkeligheden for Folkemødesekretariatet, men kan med fordel også bredes ud til foreninger, frivillige og det lokale erhvervsliv.

De praktiske forberedelser kan bredes ud over hele året, men også betydningen af demokrati i øjenhøjde, fællesskab og lokal samskabelse er værdifulde og innovative metoder, som det "ligger lige for" at specialisere sig i.

Nye initiativer og allerede igangsatte metoder skal kultiveres og udvikles såvel på skoleskemaet, i den lokale bykultur og i foreningslivet.

FORANKRING



Stærk selvstændig ledelse



Stærk base



Visionen er, at Folkemødet skal være motor for den politiske udvikling i Danmark og sætte tidens emner i scene til demokratisk diskussion.

For at Folkemødet skal blive ved med at være en succes, der hører hjemme i Allinge på Bornholm, er det nødvendigt at gøre Folkemødet til en stærk selvstændig enhed, der kan agere for eget bedste. Dertil har Team SLA udviklet en model for organisering af Folkemødet i fremtiden.

Folkemødeorganisationen - fokus på arrangementet

Lav en stærk og fokuseret ledelse, der tænker 100% folkemøde og har en selvstændig organisering. Dette er den brændende platform.

Folkemødeorganisationen kræver investeringer af tid og økonomi for at styre udviklingen. Der skal skabes frihed og kompetence til at tage de nødvendige beslutninger.

Når hjulene ruller, må ingen kunne komme og sige noget var en overraskelse. Tag derfor bagland, ledelse, nøgleaktører og ansatte i ed og sørg for at alle ved, hvad der skal ske.

En bredere organisatorisk forankring kan skabe et større medejerskab. Der er rigtig mange Bornholmere, der er med til at skabe Folkemødet, men interviews ved Team SLA under Folkemødet 2015 og tidligere borgermøder viser, at de lokale aktører ikke opfatter sig selv som en integreret del af Folkemødet.

En ny Folkemødeorganisationsopbygning omkring Folkemødet er en to-delt struktur, hvor der delvist er en kommunal Folkemødesekretariatsforankring og en almen nyttig Folkemødeforeningsstruktur, hvor en andel Folkemødets aktiviteter frisættes som en paraplyforening og netværksforening, der samler lokale grupper og foreninger med forskellige fokus under selve Folkemødet.

Denne paraply kan stadig være forankret kommunalt, eller kan have et tæt tilhørsforhold til kommunen.

Folkemødeorganisationen ansætter Folkemødesekretariatet, som i høj grad skal varetage de produktionsmæssige og rammesættende opgaver, som de

gør i dag. Derudover skal dialog og bidrag fra den brede foreningsforankring tilrettelægges og koordineres som en hovedopgave mellem forening og sekretariat.

Denne struktur kan muliggøre at foreningslivet på Bornholm udpeges til at have bærende roller i dele af arrangementet og kan derved sikre dem indflydelse.

Der foreligger et centralt arbejde med at motivere og involvere lokale aktører for at skabe et bredt medejerskab til begivenheden. Denne opgave er yderst central og bør prioriteres højt af Folkemødesekretariatet.

Der næst skal involveringen af frivillige udvikles til også at omfatte frivilligt engagement på flere niveauer. I stedet for blot at involvere frivillige der har afgrænsede praktiske opgaver, skal ildsjæle kunne få indflydelse på begivenheden fx program og kommunikationssiden.

Folkemødesekretariatet skal bevare de rammesættende opgaver og dialogen med de politiske organer.

Folkemødeforeningens netværk af foreninger driver praktiske opgaver som:

- Camping
- Bispising og drikkevaresalg
- Arealdrift
- Faciliteringen af dialog og involvering af frivillige i foreningen.

Dette er oplagte praktiske opgaver at starte Folkemødeforeningens aktiviteter op omkring, men på sigt kan foreningen få både muskler og kompetencer til at viften af opgaver udbygges til at også at omfatte samarbejde med Folkemødesekretariatet om program. Opgaver som giver foreningen indflydelse på og engagement i Folkemødets kerne.

Denne organisering kan på sigt løfte tunge opgaver både fra Folkemødesekretariatet samt kommercielle leverandører til et lokalt foreningsliv, som både kan være med til at løfte opgaver omkring Folkemødet samt sikre indtjening både til deres egen og til Folkemødets forening.

ANBEFALINGER



Økonomi og ressourcer



Uddannelse og kompetenceudvikling



Stedet for dialog



Produktion af Folkemødet

Økonomi

Folkemødeforeningen skal selvstændigt afholde udgifterne til afholdelse af Folkemødet, og samarbejdspartnere og leverandører skal bidrage med en fastsat %-del af deres overskud. Dette er allerede igangsat med for eksempel Team Bornholm og Tejn, som begge betaler en afgift til Folkemødet for det store forretningsområde Folkemødet giver dem. Dvs. at dette tiltag er i gang sat, men udbygges og udvikles af dette forslag til at give bredere kollektiv indtjening for foreningen fremfor få enkeltstående partnere.

Konkrete indsatsområder

- / Der bør konstrueres en økonomisk model, hvor Folkemødet (ideelt set foreningen) kan sikre begivenhedens eksistens og succes samt de involverede foreninger og forretninger gennem en procentmæssig afgift af overskud til foreningen.
- / Spildressourcer skal optimeres. Tingene skal samles og bruges bedre. En analyse for synergimuligheder, skal klarlægge og opstarte nye samarbejder et sted ad gangen.
- / Kompetencer i ledelse og forretningsforståelse ved events bør styrkes og kobles med data og viden for at træffe de rette beslutninger.
- / Ekstra indtægter skal søges i efteråret (sponsorater, fundraising og annoncering), når ressourcerne er til det.
- / Giv organisationer, politikere og lokale roller, der gør dem i stand til at løfte. Lad det gå på skift, så man vil gøre det bedre, end dem man overtager fra.
- / Der er basis for, at Bornholm er vært for FM's mange organisationer til bestyrelsesmøder, årsmøder, før og efter møder, teambuilding m.m.
- / Lad stærke udvalgte temaer strække sig før og efter FM. F.eks. starter Sundhedsmødet i ugen op til og Bæredygtighedsrådet fortsætter i ugen efter FM.
- / FM har muligheden for at kombinere mødet med ferie før og efter, der kan give Bornholm ekstra indtægter.

Uddannelse og kompetenceudvikling

Det vil være en stor gevinst både for Folkemødet og Bornholm, hvis det lokale foreningsliv og aktører blev involveret mere i opgaven om at udvikle, producere og afvikle Folkemødet, som det er beskrevet ovenfor. Imidlertid har aktørerne ikke altid ressourcer og kompetencer til dette, hvorfor det bliver attraktivt at søge andre samarbejder med erfaring og kompetencer indenfor området. I kredsløbet omkring udviklingen af Folkemødet, Allinge og Nordbornholm er det helt centralt at fokusere på, hvordan de lokale nuværende og kommende aktører kompetenceudvikles og inspireres til engagement. Ydermere viser undersøgelserne foretaget af team SLA også, at Bornholms Regionskommune i opgaven med udvikling og afvikling af Folkemødet har behov for kompetenceudvikling og uddannelse. Det er således ikke blot hos lokale foreninger og samarbejdspartnere, at kompetenceudvikling vil være en gevinst, men også i Regionskommunens administration.

Konkrete tiltag

- / Prioriter kompetenceudvikling i fundraising og investeringer. Når lokale aktører er rustet til at bidrage kvalificeret til udvikling og produktion af Folkemødet vil opgaven for Folkemødesekretariatet lettes.
- / Brug Living LAB og Kongskærskolen som fysisk ramme for denne udviklingsproces.
- / Søg målrettet nationale - og internationale - partnere, der kan bidrage til uddannelse og kompetenceudvikling af ressourcer på øen således at styrke, kompetencer og viden oprustes på Bornholm.

Stedet for dialog - tematiser og involver

FM skal synliggøre sager og skabe debat. Det kræver fælles udgangspunkt og fokus. Derfor skal Folkemødet hvert år have et tema og undertemaer både før, under og efter. Opret en fri programgruppe af politikere, organisationer og borgere, som formulerer og søsætter temaerne. Folkeskolen! Sundeheden! Det giver en stærk proces og et ejerskab samtidig med, at der dannes grundlag for bedre fundraising.

Konkrete forslag

- / Der skal faciliteres debat og dialog, og skabes processer, hvor der lyttes mindst lige så meget, som der tales. Undgå monologer, statements og overskrifter.
- / Giv Folkemødet en stemme og et ansigt. "FM - her lytter vi", "FM - stedet for dialog" eller "FM - den årlige debat"
- / Lav politiske værksteder, der er base for indholdsudvikling og giver forslag, der vurderes af eksperter og folket.
- / Opret et Folkepanel under FM, hvor en bred gruppe af danskere skal reagere på "aktuelle emner". Der laves et spin off omkring dagens emne, der skaber opmærksomhed. Politikerbranding - tag stilling til hvornår partilederne, ordførerne og ungdomspolitikere tager fokus.
- / Lav en Søndagsudfordring med et setup, der runder af - fx. "nr. 2 i hvert parti får ordet i en alternativ partilederrunde".
- / Sørg for at tage hånd om de nye til FM. De ældre viser Bornholm og er guider, mens unge politikere viser rundt til FM.
- / Gør medierne til medspillere og skab særlige platforme, som de dystet om at blive værter for. DRs base, TV2s base og Politikens base.

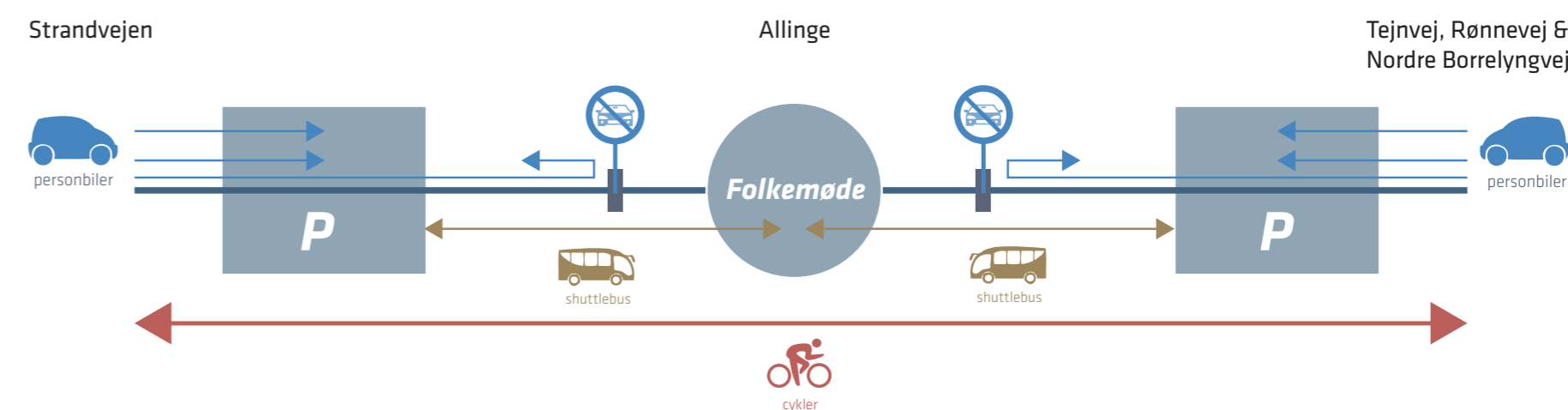
Infrastruktur og parkering

Der er behov for minimal trafik i byen under Folkemødet, samtidig med at folk effektivt skal kunne komme fra A til B. Derfor foreslås et graderet system, der tager afsæt i Skanderborg-festivalens model, hvor parkering sker uden for byen og personer transporteres ind til FM med et shuttlebussystem, der kan køre smidigt og effektivt uden p-søgende trafik på vejen.

Herudover er der mange gevinster ved at give cyklister gode forhold samt sætte rammerne for deleressourcer såsom delecykler, -biler og taxer. Der kan indsættes bornholmercyclet efter deleprincipet med bycykler og dette kan med fordel bruges i sommersæsonen og til andre arrangementer ud over FM.

Overnatning

- /Fortsæt udviklingsprocessen og udbyg og udvikl.
- /Inddrag de lokale i temaworkshops om overnatning og transport.
- /Sæt gang i mere privat overnatning ud fra princip Air B'n'B.
- /Tematiser overnatning og gør det til noget særligt at bo forskellige steder.
- /Der oprettes fælles bookingplatform for overnatning og transport, som samarbejder med eksisterende systemer.
- /Morgenmadscatering til sommerhusene, efter "hoteltanke".
- /Udvidet overnatningskapacitet med krydstogtskibe, hotelskibe og luksuscamping. Tag hele Bornholm i brug og sørg for direkte transport.
- /Kapacitetsforøgelse uden tab af identitet = Folkehytter!



PRODUKTION - ESTIMATER

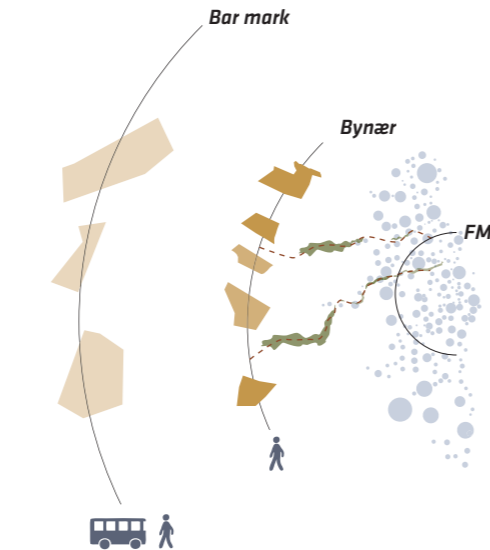
Parkering og Folkemødeaktiviteter

På sigt må nye parkeringsarealer placeres længere og længere væk fra byen. Oprettelse af en dele-cykel ordning skal gøre det attraktivt at benytte sig af de fjernere parkingspladser, idet man her kan låne en cykel, tage turen til Allinge by og parkere cyklen lige ved siden af Folkemødets aktiviteter.

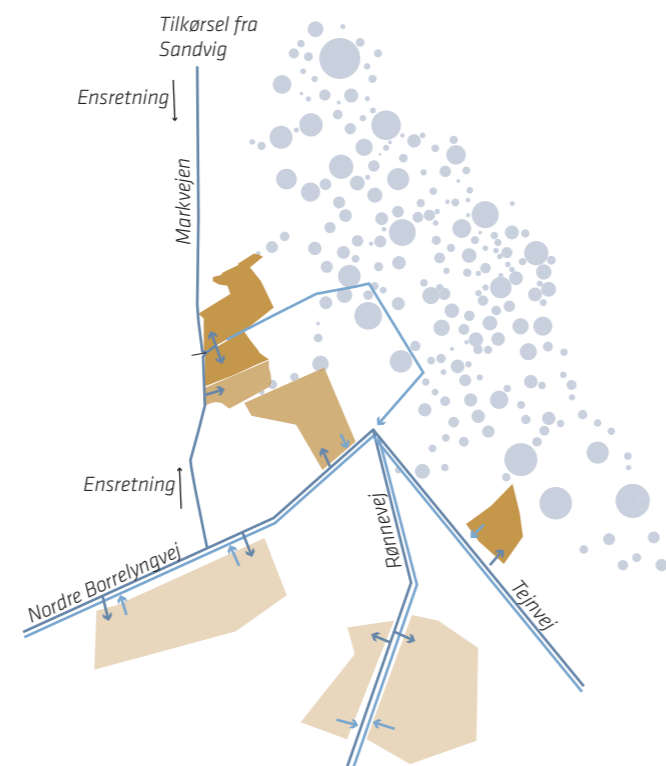
Antal og fordeling

Folkemødet:	
Arrangør:	ca. 500
Handicap:	ca. 40
Bynært:	
Kiss'n'ride:	100
Alle:	6.150
Bar mark:	
Alle:	10.800
I alt:	17.590 P-pladser

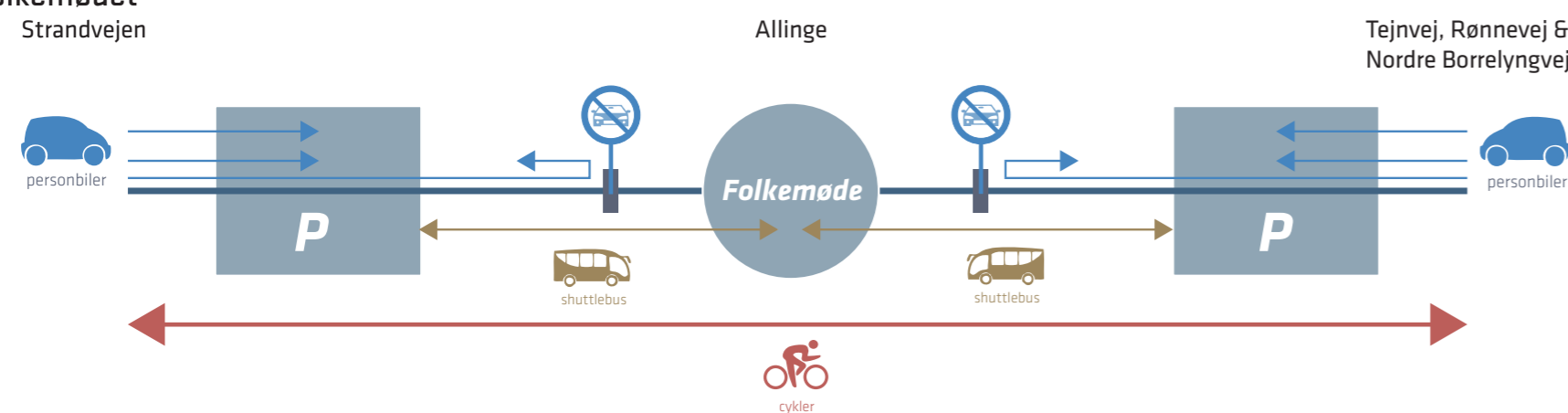
Transport mellem FM og parkeringsarealer



Til- og frakørselsforhold ved Folkemødet



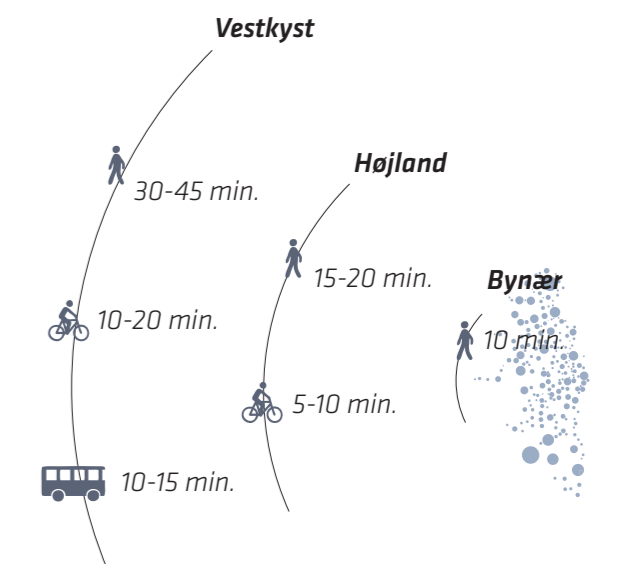
Det infrastrukturelle princip under Folkemødet



Overnatningsmuligheder og camping

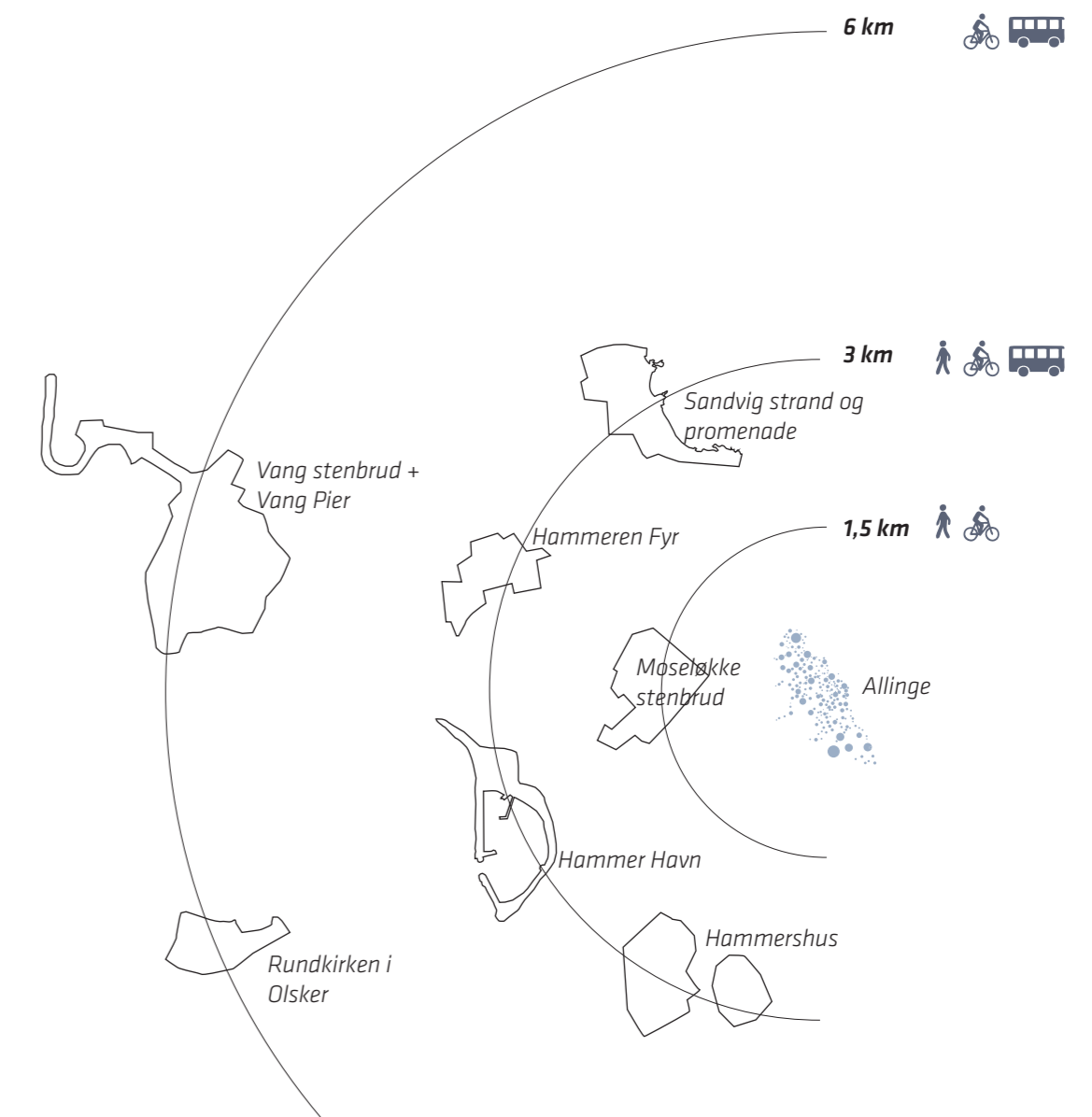
Nogen overnatningsmulighed placeres tæt på byen på Nordlandshallens udendørsfaciliteter og Kaperbakken. Dernæst oprettes campingarealer på den vestlige kyst hvor der er bedre plads. Dette er starten på en kultur hvor man i højere grad bevæger sig rundt på Nordbornholm under Folkemødet - både til og fra Allinge by, og på sigt også til særlige venues placeret rundt omkring i landskabet. På den måde bliver et besøg på Folkemødet også et besøg på Bornholm.

Bynært	
Kaperbakke:	300
"Søerne":	400
Ungdomscamp:	ca. 2.500
Lokalt værtskab:	ca. 200
Højland	
Folke-hytter:	50
Vest-kyst	
Camping:	ca. 5.000
I alt:	ca. 8.400 pladser Heraf ca. 1.400 nye



Værdier på Nordbornholm af kulturel og landskabelig værdi

For at skabe forbindelse mellem Folkemødet og hele Nordbornholm, udpeges særlige venues der har kulturel og/eller landskabelig værdi for øen. Her vil man med enkle tiltag og respekt for stedet kunne afholde arrangementer i rammer der er unikke for Bornholm, det kunne f.eks. være Moseløkke Stenbrud, Hammer Fyr eller Rundkirken i Olsker.



UDVIKLING

Etapeplan for de fysiske tiltag i Allinge

2016 Etape 1

- Lav en plan for finansiering af de to ankerpunkter - Kongeskærskolens Living LAB og Kjærenæs. De er essentielle for Allinges udvikling og succes.
- Tag afsæt i værdisplanen og brug det der er til at få lagt en detaljeret plan for små interventioner, der kan øge tilgængeligheden og forbedre forbindelserne ud i det grønne og ind i byen.
- Sæt Bornholmer app'en op og introducer den til Bornholmerne.
- Start planlægningen af Kyststien og etabler første del bynært samtidig med åbningen af ærnes udløb.

2018 Etape 2

- Living LAB har udviklet sig til et aktiv, der er i gang hele året og inddrager skolens elever til relevante projekter i undervisningsforløbet.
- Kjærenæs står færdigt med Bymolen, Almindingen og Kyst Tomten, der skaber et attraktivt byrum hele året.
- De første 10 små interventioner er implementeret bla. på Møllenæs.
- Lav en udbygning af de tre stiforbindelser ind på Bornholm og bearbejd det groede, så oplevelsen bliver rigere.
- Start processen omkring Bornholmske produkter (Bornholmerbænken, -hytten og -masten) i samarbejde med lokale producenter og kunstnere.
- Implementer sidste fase vedrørende infrastruktur og parkering.
- Omdan tanken ved Cirkuspladsen til Ungdommens Hus og start Cirkuspladsens opkvalificering.
- Etabler anden del af Kyststien.
- Start opbygningen af amfiscenen og det grønne område omkring.
- Opret foreningen Folkemødets Frivillige, der engagerer de lokale.

2021 Etape 3

- Bornholmerbænken, -hytten og -masten er produceret og udsmykket. De bruges hele året til stort og småt og er et vigtigt element i FM som alternativ til telte, ekstra overnatning og arrangørfaciliteter.
- Amfiscenen står klar til at blive indtaget til koncerter, forestillinger og opvisninger og det rekreative område er indviet.
- Cirkuspladsen kan huse FM på en ny og anderledes måde og fungere som et fleksibelt engareal resten af året.
- Etabler tredje del af Kyststien.
- Udfold næste trin i de små interventioner og lad 10 mere bygge.

2025 Etape 4

- Kyststien står færdig, som en sammenhængende forbindelse langs klippekysten fra Sandvig i nord til Tejn i syd.
- De små interventioner danner nu et netværk af mindre forbedringer, der gør det sjovere og nemmere at komme ud i naturen og bruge stisystemerne, som har fået et markant løft, der øger herlighedsværdien med rå og grøn natur.

Etapeplan for organisationen af FM & Living LAB

2016 Opstart

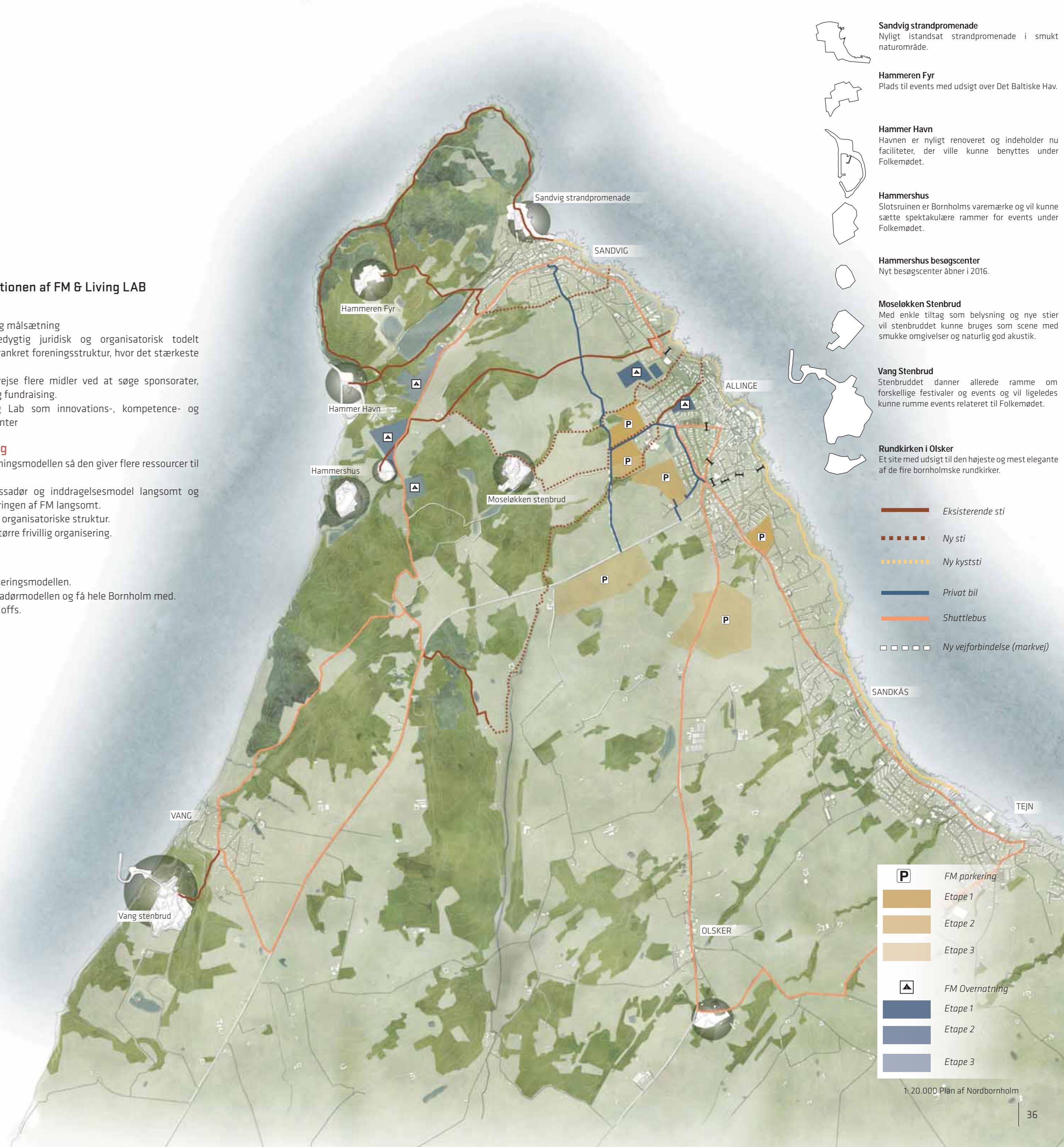
- Lav en vision og målsætning
- Dan en bæredygtig juridisk og organisatorisk todelt kommunalt forankret foreningsstruktur, hvor det stærkeste hold sættes.
- Påbegynd at rejse flere midler ved at søge sponsorer, annoncering og fundraising.
- Opstart Living Lab som innovations-, kompetence- og uddannelsescenter

2017 Implementering

- Optimér forretningsmodellen så den giver flere ressourcer til udvikling.
- Opstart ambassadør og inddragelsesmodel langsomt og start tematiseringen af FM langsomt.
- Søsæt den nye organisatoriske struktur.
- Påbegynd en større frivillig organisering.

2018 Udvidelse

- Udfold tematiseringsmodellen.
- Udbyg ambassadørmodellen og få hele Bornholm med.
- Påbegynd spin offs.



- Sandvig strandpromenade**
Nyligt istandsat strandpromenade i smukt naturområde.
- Hammeren Fyr**
Plads til events med udsigt over Det Baltiske Hav.
- Hammer Havn**
Havnen er nyligt renoveret og indeholder nu faciliteter, der ville kunne benyttes under Folkemødet.
- Hammershus**
Slotsruinen er Bornholms varemærke og vil kunne sætte spektakulære rammer for events under Folkemødet.
- Hammershus besøgscenter**
Nyt besøgscenter åbner i 2016.
- Moseløkken Stenbrud**
Med enkle tiltag som belysning og nye stier vil stenbruddet kunne bruges som scene med smukke omgivelser og naturlig god akustik.
- Vang Stenbrud**
Stenbruddet danner allerede ramme om forskellige festivaler og events og vil ligeledes kunne rumme events relateret til Folkemødet.
- Rundkirken i Olsker**
Et site med udsigt til den højeste og mest elegante af de fire bornholmske rundkirker.



TEAM SLA

SLA, København
Foreningen Roskilde Festival
blå streg, Rønne
Rikke Brandt Broegaard, Nexø
Kvistgaard Consulting, Aalborg
Hird & Ko Aps, Gistrup

Paralleloproget Helhedsplan Folkemødet & Allinge
udarbejdet for Bornholms Kommune & Realdania
September 2015