

UDDANNELSES- OG BESKÆFTIGELSESPLAN 2022

BORNHOLMS REGIONSKOMMUNE

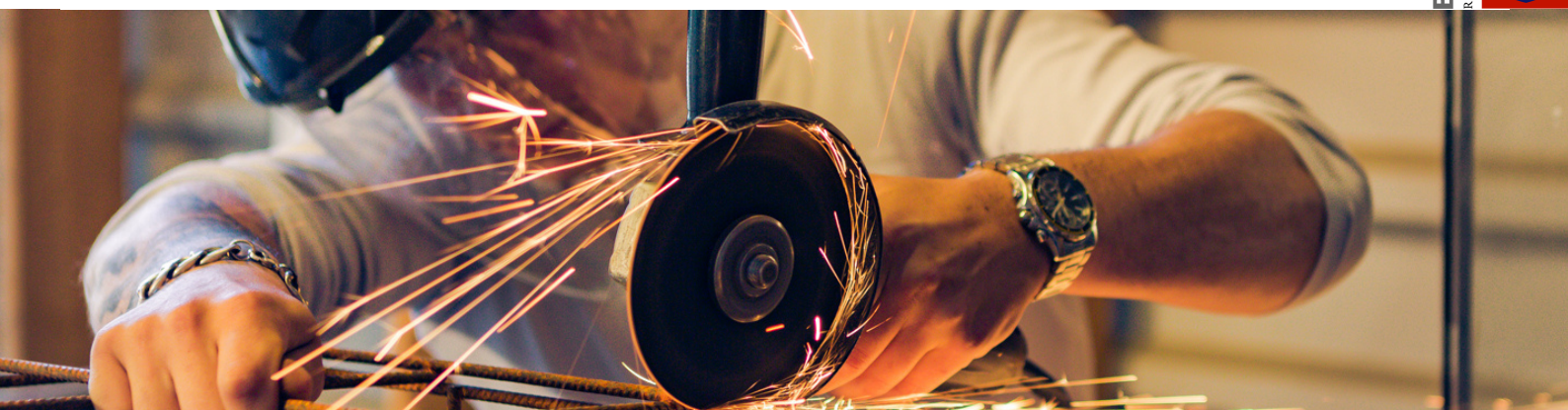
Bornholm er fortsat kendetegnet ved travlhed og vækst, og der er mere en nogensinde brug for flere Bornholmere, selvom det også her går bedre med et stigende antal tilflyttere, og dermed en positiv befolkningsudvikling i 2020 for første gang siden 2002.

Det bornholmske arbejdsmarked er ved at blive normaliseret efter Coronaåret 2020, hvor virksomheder måtte lukke midlertidigt eller drosle ned for produktionen, og hvor den beskæftigelsesrettede indsats var delvist suspenderet. Ledigheden har i den første del af 2021 fulgt den normale sæsonudvikling, men har siden juli været lavere end ledigheden i 2019, som ellers var et meget positivt år. Helt ekstraordinært falder ledigheden fortsat i slutningen af september 2021, hvilket må forklares med at virksomhederne for alvor er tilbage på sporet, men skyldes også at turistsæsonen er blevet noget længere end tidligere. Der er dog fortsat store forskelle, idet specielt de eksporterende virksomheder fortsat er ramt af følger af Corona krisens indflydelse på verdensplan.

Fokus i beskæftigelsesplan 2022 er derfor fortsat rettet mod at udnytte opsvingets jobåbninger til

- at få endnu flere bornholmere med
- at hjælpe de bornholmske virksomheder med at rekruttere den arbejdskraft de efterspørger,

således at Bornholm fortsat vokster og fortsat vil være et attraktivt og bæredygtigt samfund, hvor folk har lyst til at arbejde, bo og ikke mindst flytte til.



INDHOLD

<i>VORES UDFORDRINGER</i>	4
<i>MÅL 2022</i>	6
<i>DEN BESKÆFTIGELSESRETTEDE INDSATS</i>	8
STRATEGIER	
<i>BORGERSERVICE</i>	9
<i>UDDANNELSE</i>	10
<i>VIRKSOMHEDSRETTET INDSATS</i>	11
<i>LEDIGE JOBPARATE</i>	14
<i>AKTIVITETSPARATE LEDIGE</i>	15
<i>UNGEINDSATSEN</i>	16
<i>INTEGRATION</i>	21
<i>BORGERE I FLEKSJOB OG PÅ LEDIGHEDSYDELSE</i>	22
<i>SYGEDAGPENGEMODTAGERE</i>	23
<i>SOCIALT BEDRAGERI</i>	24
<i>LANDSUPPORTEN</i>	26
<i>MÅLTAL FOR UNGDOMS UDDANNELSER OG VEJLEDNINGSINDSATSEN</i>	27

VI VIL VÆRE FLERE BORNHOLMERE - DER ER BRUG FOR ALLE

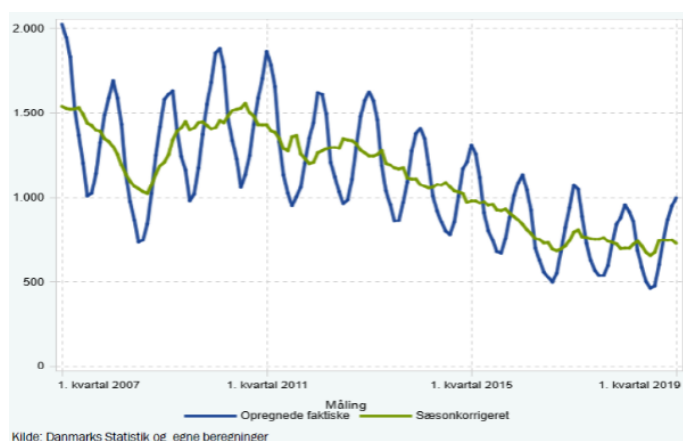
Uddannelses- og beskæftigelsesplan 2022 er den overordnede strategi og håndtering af udfordringerne på beskæftigelsesområdet, samt indarbejdelse af Beskæftigelsesminister Peter Hummelgaards beskæftigelsespolitiske mål for 2022.

Målet er, at alle, som kan, bidrager til en fortsat positiv udvikling for Bornholm. Dette indebærer at virksomhederne kan få den nødvendige arbejdskraft, samt at Bornholm fortsat er et bæredygtigt samfund med en stor variation af jobmuligheder, og har et rigt udbud af uddannelser.

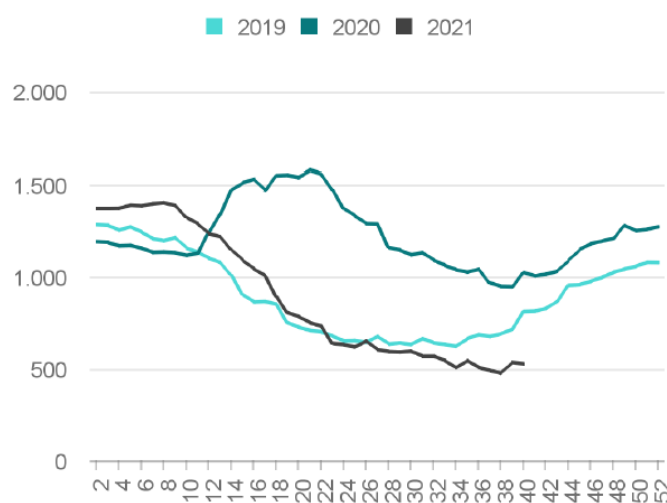
Beskæftigelsen har gennem en længere periode været stigende og har stort set været stigende i mere end fem år (dog afbrudt af Coronakrisens midlertidige nedlukning). På trods af den markante ledighedsstigning under Coronakrisen er Bornholm nu tilbage hvor flere og flere områder mangler kvalificeret arbejdskraft. Alderssammensætningen i arbejdsstyrken medfører, at der både nu og i de kommende år vil være behov for kvalificeret arbejdskraft, samtidig med at de ledighedsberørte skal hjælpes i job.

Uddannelses- og Beskæftigelsesplanen indeholder nu måltal for vejledningsindsatsen rettet mod de elever som forlader grundskolen i forhold til valg af ungdomsuddannelser.

UDVIKLINGEN I BRUTTOLEDIGHEDEN



UDVIKLING I LEDIGHEDEN JANUAR 2007 - JANUAR 2019



DEN AKTUELLE LEDIGHED SAMMENLIGNET FOR 2019-2021

Center for Job, Uddannelse og Rekruttering vil som følge af den langsigtede udvikling øge indsatsen med hensyn til rekruttering og formidling af arbejdskraft. Det vil vi, bl.a. gøre ved også at ”kigge ud over Bornholm” efter kvalificeret arbejdskraft, da arbejdskraftbehovet ikke vil kunne dækkes med den nuværende arbejdsstyrke, specielt på baggrund af den demografiske udvikling, som vil medføre, at der er en nettoafgang fra arbejdsstyrken.

Der vil fortsat være et massivt fokus på opkvalificering og uddannelse bl.a. via voksenlærlingeordningen, som har været en succes de seneste år.

Den stigende efterspørgsel på arbejdskraft er også en øget mulighed for de grupper af ledige, som ikke helt har de kvalifikationer, der efterspørges. Her vil Jobcenteret forsøge via den rette indsats og motivation at hjælpe den enkelte ledige i beskæftigelse via en håndholdt indsats og eventuelt suppleret med relevant efteruddannelse.

De unge skal præsenteres for de uddannelsesmuligheder, der er både på Bornholm og i det øvrige Danmark, og de skal introduceres til de spændende bornholmske virksomheder, som de enten nu eller senere vil kunne blive ansat i. Specielt skal der være et særligt fokus på de unge, som vælger at blive på Bornholm for at tage en uddannelse, hvor det vil være vigtigt med et udbredt samarbejde med virksomhederne, så alle sikres de nødvendige praktikpladser for at kunne gennemføre den valgte uddannelse.

I 2022 vil der som noget nyt blive forsøgt at få nyuddannede ledige akademikere(dimittender) til at søge deres første job i Bornholmske virksomheder, bl.a. via forskellige tilskudsmuligheder til virksomhederne.

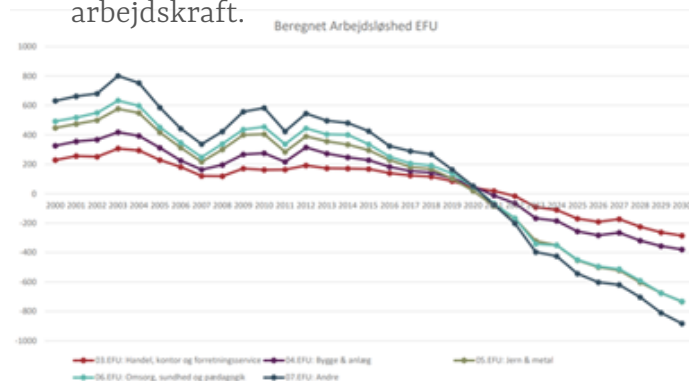
I samarbejde med Copenhagen Capacity bliver der igangsat et nyt projekt med fokus på at hente faglært arbejdskraft til Danmark, herunder Bornholm, fra de øvrige EU lande. Her vil der både være fokus på at forberede bornholmske virksomheder til at ansætte udenlandsk arbejdskraft, at få gjort faglærte i andre EU lande interesseret i virksomheder på Bornholm og endelig at understøtte opholdet og evt. bosætningen på Bornholm.



VORES UDFORDRINGER 2022

STIGENDE MANGEL PÅ ARBEJDSKRAFT

- Befolkningsstrukturen på Bornholm spiller en væsentlig rolle, fordi ressourcestærke unge fraflytter, og gruppen af ældre borgere bliver tilbage.
- Årgangene som forlader arbejdsmarkedet er markant større end de ungdomsårgange som indtræder på arbejdsmarkedet.
- Kompetencegab mellem udbud og efterspørgsel på arbejdskraft, fordi en stor del af de mest ressourcestærke unge fraflytter, og gruppen af unge med andre problemstillinger bliver på Bornholm.
- En del af den Bornholmske arbejdsstyrke er fortsat ufaglærte, hvilket skal ses sammen med fremtidens behov for uddannet arbejdskraft.



FREMTIDENS KOMPETENCEBEHOV PÅ BORNHOLM

Den demografiske udvikling gør, at ca. en tredjedel af den bornholmske arbejdsstyrke forlader arbejdsmarkedet inden for de næste 15 år.

Ca. 43 pct. af dem, der forlader arbejdsmarkedet i de kommende år er faglærte. Det svarer til ca. 250-300 personer årligt. Det årlige optag på EUD på Bornholm er på ca. 90 pr. år. Mangel på faglærte er en udfordring i hele landet, men der er en særlig udfordring på Bornholm, idet øen har et mindre pendlingsopland end i de øvrige dele af landet. Kilde: Oxford Research (2020)

BEHOV FOR ET KVALIFICERET UDDANNELSESUDBUD

- Et kvalificeret uddannelsesudbud således at de unge bliver på Bornholm. Herunder også opretholdelse af det nuværende udbudsniveau.
- Sikre en bæredygtig platform for efter- og videreuddannelse.

UDFORDRINGER VEDRØRENDE PRAKTIKPLADSER

- Manglende praktikpladser inden for specifikke områder
- Et stigende antal ubesatte praktikpladser pga. mindre ungdomsårgange

UDBUD AF LEJEBOLIGER

- Generelt er efterspørgslen efter lejeboliger stigende i forlængelse af den stigende tilflytning samt midlertidige arbejdskraft, som arbejder på Bornholm i kortere eller længere perioder.
- Billige lejeboliger, dette skal ses i lyset af indførsel af uddannelseshjælp på SU-niveau til unge uden en erhvervskompetencegivende uddannelse, kontanthjælpsloftet og 225 timers optjeningsreglen, og generelt en stigende efterspørgsel på studieboliger, på trods af der er bygget flere af disse i de senere år.



LOKALT FASTSATTE MÅL 2022

REKRUTTERING OG TILFLYTNING

- Sikre kvalificeret arbejdskraft til offentlige og private virksomheder på Bornholm.
- En mere opsøgende indsats i forhold til arbejdskraft uden for Bornholm
- Særlig indsats for udenlandsk arbejdskraft
- Bedre tværfaglig og virksomhedsrettet hjælp til ledige på kanten af arbejdsmarkedet.

Vi vil understøtte et fortsat udbud af kvalificeret arbejdskraft bl.a. via at tiltrække flere til Bornholm og samt få alle på Bornholm i job.

UNGEINDSATS

- Fokus på udvikling af samarbejdet i den sammenhængende ungeindsats samt en aktiv deltagelse i etableringen heraf.
- Fokus på at sikre relevante tilbud, aktiviteter og værktøjer er til stede ved det daglige arbejde i den sammenhængende ungeindsats.

Vi vil sikre de unge de bedste muligheder for uddannelse og job

INTEGRATION OG UDENLANDSK ARBEJDSKRAFT

- Fokus på flygtningenes integration på det Bornholmske arbejdsmarked, således at flygtningenes kompetencer søges at matche det Bornholmske arbejdsmarkeds behov for kvalificeret arbejdskraft.
- Fokus på integration af udenlandsk arbejdskraft på det Bornholmske arbejdsmarked, således at medarbejderne motiveres til at bosætte sig og engagere sig i det bornholmske samfund.
- Integrationsmål om 60% i beskæftigelse

Vi arbejder for integrationsmål om 60% i beskæftigelse

Vi har en særlig indsats for udenlandsk arbejdskraft

MINISTERMÅL

Beskæftigelsesminister Peter Hummelgaard har besluttet, at videreføre målene fra 2021.

1. Alle ledige skal have en værdig sagsbehandling
2. Flere ledige skal opkvalificeres
3. Flere flygtninge og familiesammenførte skal være selvforsørgende
4. Flere personer med handicap skal i beskæftigelse
5. Virksomhederne skal sikres den nødvendige og kvalificerede arbejdskraft

Alle mål understøtter det arbejde som kommune har igangsat og forsat arbejder med

DEN BESKÆFTIGELSESRETTEDE INDSATS

MÅLRETTEDE INDSATSER PÅ OMRÅDER MED UDFORDRINGER

CENTER FOR JOB, UDDANNELSE OG REKRUTTERING:

- Understøtter at flest mulige Bornholmere bliver selvhjulpne ved digitale selvbetjeningsløsninger.
- Igangsætter målrettede initiativer på de områder, hvor der er særlige udfordringer, og holder fokus på de muligheder, der er – og viser sig – i det bornholmske samfund.
- Understøtter rekruttering af kvalificeret arbejdskraft fra Bornholm eller resten af landet, styrke den sekundære rekruttering gennem målrettede brancheforløb for ledige borgere samt tiltrækning af udenlandsk arbejdskraft.
- Har fokus på at skabe en sammenhæng mellem efterspørgslen efter kvalificeret arbejdskraft og udbuddet af uddannelser. Et vigtigt indsatsområde er således at tiltrække de efterspurgte uddannelser og videreuddannelser til Bornholm.
- Kan tilbyde opkvalificering af ledige borgere på dagpenge fra a-kassen for at imødegå efterspørgslen efter kvalificeret arbejdskraft.
- Vil sikre, at flest mulige borgere på langvarige kontanthjælp (borgere der har modtaget kontanthjælp i mere end 3 år) vil blive afklaret ved en målrettet indsats rettet mod arbejdsmarkedet, bl.a. med intensiveret fokus på CV.
- Har fokus på, at flest muligt unge under 30 vendes i døren” for at gå i enten ordinær uddannelse eller i beskæftigelse.
- Vil sikre, at flygtningene indgår i den bornholmske arbejdsstyrke som en attraktiv og kompetent arbejdskraft for virksomhederne.
- Vil arbejde på, at borgere med en lille arbejdsevne også får fodfæste på det bornholmske arbejdsmarked.
- Vil arbejde målrettet for at sikre, at relevante tværfaglige aktører eller andre vil indgå som samarbejdspartnere i den beskæftigelsesrettede indsats.

BORGERSERVICE



STYRKET SERVICE FOR BORGEREN

Borgerservice er indgangen til kommunen både for kommunens borgere og tilflyttere.

Borgerservice yder borgerne service både, telefonisk, ved fremmøde og via digitale løsninger. Vi ønsker at yde den service som hjælper borgerne bedst muligt. De digitale selvbetjeningsløsninger gør det nemt og fleksibelt for de, der kan selv, skal selv og frigør samtidigt ressource, der målrettes de borgere som ikke selv kan.

Borgerservice vil i 2022 understøtte overgangen fra den digitale løsning NemID til MitID, som Digitaliseringsstyrelsen lancere med henblik styrke it-sikkerheden for borgerne. Det er hovedparten af de bornholmske borgere over 15 år som forventes at overgår fra NemID til MitID i første halvår 2022.

Derudover vil Borgerservice have fokus på at understøtte processer, som kan medvirke til at udenlandsk arbejdskraft fastholdes i beskæftigelse på Bornholm. I den proces vil der i samarbejde med Virksomhedsservice blive igangsat oplysningsinitiativer omkring regler og sags gange, målrettet arbejdsgivere og arbejdstagere. Oplysningsinitiativerne skal bidrage til at arbejdsgiver og arbejdstager lettere kan navigere igennem processen med mange og til dels lange statslige ansøgningsfrister der ligger forud for at udlændinge kan starte i jobbet hos en bornholmsk virksomhed.

Center for Job, Uddannelse og Rekruttering arbejder strategisk med "borger-mødet". "Vi vil borgerne" og derfor vil der løbende igennem 2022 blive iværksat initiativer der vil styrke servicen over for borgerne og kvaliteten i

opgaveløsningen. Dette gælder også i forhold til kommunens telefonomstilling som varetages af Borgerservice.

TILFLYTTERSERVICE

I 2022 fortsætter Borgerservice sin indsats med tilflytterservice. Centeret vil ofte være tilflytternes første møde med kommunen. På tværs af centeret vil vi med indsatser understøtte, at tilflyttere føler sig velkomne på øen og oplever kommunen som en imødekommende og kvalificeret samarbejdspartner. Konkret gennemføres der fire årlige tilflytterarrangementer forskellige steder på Bornholm fx på bornholmske virksomheder eller kulturinstitutioner. Borgerservice vil i samarbejde med Virksomhedsservice styrke tilstedeværelsen på messer og andre events.



UDDANNELSE



Uddannelsesindsatsen i Center for Job, Uddannelse og Rekruttering kan overordnet opdeles i to parallelle spor, som begge er forankret i Bornholms Regionskommunes Uddannelsesstrategi.

STRATEGISK FOKUS PÅ UDDANNELSE

Centeret har fokus på at bruge mulighederne for uddannelse og efter- og videreuddannelse som et vigtigt parameter, både i forhold til fastholdelse af dygtige medarbejdere, men også i arbejdet med at tiltrække nye borgere til Bornholm og dermed også medarbejdere til bornholmske virksomheder og institutioner.

ÉN INDGANG TIL UDDANNELSER – UDDANNELSE BORNHOLM

Uddannelsesstrategien for Bornholm og samarbejdet omkring den, har været katalysator for udviklingen af et unikt samarbejde mellem øens uddannelsesinstitutioner og kommunen. Én indgang til uddannelser udvikles med afsæt i ny og banebrydende samarbejdsmodel, hvor kommunen får en afgørende rolle som tovholder, både nu og fremadrettet. Konkret giver én indgang til uddannelsesområdet både borgere og ikke mindst virksomheder helt nye muligheder for opkvalificering af deres medarbejders kompetencer. Det medfører udvikling af aktiviteter og forløb på tværs af uddannelser og -institutioner.

Der er udformet en hjemmeside, www.uddannelsebornholm.dk som beskriver samarbejdet, samt er Center for Job, Uddannelse og Rekruttering også ansvarlig for en hjemmeside der præsenterer uddannelses tilbuddene på Bornholm; www.uddannelserpåbornholm.dk.

Regionskommunen vil, som øens største arbejdsplads, understøtte Uddannelse Bornholm, med en strategisk samordning af efter- og videreuddannelsesindsatsen. Center for Job, Uddannelse og Rekruttering arbejder sammen med kommunens HR-afdeling på, BRKs centre at afdække på det fremtidige behov for kvalificerede medarbejdere, behovet for efter- og videreuddannelse, samt muligheden for at oprette nye lære- og praktikpladser.



Uddannelse Bornholm -
en indgang til uddannelser

VIRKSOMHEDSRETTE INDSATS



DEN BORNHOLMSKE ARBEJDSSTYRKE

Center for job, uddannelse og rekruttering vil forsætte samarbejdet med brancheforeningerne, FH, de faglige organisationer samt de bornholmske virksomheder og tilrettelægge indsatser der kan opkvalificere ledige fra alle målgrupper (jobparate, borgere længere væk fra arbejdsmarked, borgere med handicap, ledige visiteret til fleksjob samt integrationsborgere) med netop de kompetencer som virksomhederne efterspørger og til brancher med mangel på arbejdskraft, så der i fællesskab arbejdes på, at få udnyttet alle muligheder for arbejdskraft og få flest mulige i job.

Center for job, uddannelse og rekruttering vil understøtte manglen på faglært arbejdskraft ved at vejlede virksomhederne om mulighederne for voksenlærlinge. Virksomhederne skal kende ordningen og vide, at de selv kan sikre faglært arbejdskraft til deres virksomhed ved enten at tilbyde en ufaglært medarbejder en voksenlærlinge aftale eller ved at rekruttere en voksenlærling og dermed sætte alle muligheder for at få faglært arbejdskraft i spil. Til de virksomheder der har behov for hjælp til at rekruttere en voksenlærling, vil vi bistå dem med rekrutteringsprocessen.

Center for job, uddannelse og rekruttering vil øge etablering af "små jobs" i virksomhederne, så det bliver muligt for flere grupper af ledige at få ordinære timer. De sidste års reformer understøtter denne udvikling f.eks ved indførelse af 225 timers reglen for at opnå fuld kontanthjælp og integrationsydelse samt at ledige dagpengepengemodtagere kan forlænge dagpengeperioden, ved at optjene timer ved at tage deltidsjob.

Virksomhedernes kendskab til hybridpraktik skal øges og benyttes til de borgere der er længere væk fra arbejdsmarked og ikke kan honorere alle krav til kompetencer. I en hybrid praktik aflønner virksomheden borgeren for de opgaver vedkommende selvstændigt kan udføre, og for de opgaver der kræver opkvalificering eller træning etabes der et praktikforløb på samme virksomhed.

REKRUTTERING OG TILFLYTNING

Center for job, uddannelse og rekruttering vil rådgive virksomhederne om de forskellige muligheder for rekruttering af ledige fra alle målgrupper lokalt på Bornholm og på tværs af jobcentre i det øvrige Danmark.

Center for job, uddannelse og rekruttering vil yde rekrutteringsbistand til de virksomheder der alene ønsker, at blive præsteret for egnede kandidater der matcher deres ledige stilling. Center for job, uddannelse og rekruttering vil aktivt arbejde på, at alle ledige stillinger er synlige på jobnet, således at de virksomheder der ikke har kendskab til gratis at kunne rekruttere via denne kanal opnår kendskab og får mulighed for gratis at rekruttere via denne kanal. Et tiltag der også understøtter at virksomhederne rekrutterer bredt fra hele landet og dermed bidrager med at tiltrække ny arbejdskraft og øge tilflytning til Bornholm.



Center for job, uddannelse og rekruttering vil kontakte de virksomheder der har rekrutteret via jobnet, og følge op på om virksomheden har fået den ledige stilling besat. I de situationer hvor stillingen ikke er blevet besat, vil vi gå i dialog med virksomhederne og vejlede om øvrige muligheder for at rekruttere arbejdskraft.

Center for job, uddannelse og rekruttering vil opsøge nye netværk og samarbejder der kan give mulighed for at tiltrække og rekruttere kvalificering arbejdskraft til Bornholm.

Center for job, uddannelse og rekruttering vil tilbyde dialog og sparring om substitution til de virksomheder der er udfordret på at rekruttere faglært arbejdskraft. I denne dialog og sparring får virksomhederne synlig gjort om der er arbejdsopgave der udføres af faglærte, som i stedet for kan samles og udføres af ufaglært arbejdskraft, således at en konkret mangel på arbejdskraft kan søges løst ved at ”plukke” og samle arbejdsopgaver fra de faglærte og lade dem udføre af ufaglærte.

Center for job, uddannelse og rekruttering vil besøge relevante uddannelsesinstitutioner og deltage på relevante job – og karrierer messer for at tiltrække kvalificeret arbejdskraft og tilflyttere til Bornholm. Bornholm vil blive promoveret som stedet hvor du kan bo og arbejde, men også stedet hvor du kan pendle til arbejde.

Center for job, uddannelse og rekruttering vil arrangere – og deltage ved events der kan understøtte virksomhederne i rekruttering af arbejdskraft og tiltrække flere tilflyttere og udenlandsk arbejdskraft til Bornholm.

Center for job, uddannelse og rekruttering vil synliggøre og gå i dialog med virksomhederne omkring de parametre som kan have betydning for hvorvidt virksomheden er i stand til at rekruttere den nødvendige arbejdskraft. Det kan være arbejdstidens placering eller opdeling af arbejdstiden på flere tidspunkter i løbet af dagen, arbejdspladskultur i forbindelse med modtagelse af nye medarbejdere mm.

UDENLANDSK ARBEJDSKRAFT

Center for job, uddannelse og rekruttering vil rådgive virksomhederne om mulighederne for at rekruttere udenlandsk arbejdskraft via netværkene EURES og Work In Denmark.

Center for job, uddannelse og rekruttering vil afdække brancheorganisationernes og virksomhedernes behov for udenlandsk arbejdskraft og indgå i relevante samarbejder og projekter der har til formål at rekruttere udenlandsk arbejdskraft til de bornholmske virksomheder.

Center for job, uddannelse og rekruttering vil rådgive virksomheder med udenlandsk arbejdskraft om mulighederne for danskundervisning til deres medarbejdere således at eventuelle sprogbarrierer mindskes og arbejdskraften fastholdes da sprogfærdigheder er en vigtig faktor for at føle sig integreret i samfundet og have lyst til at blive boende i Danmark.

ØGE SERVICEN OG SAMARBEJDET MED VIRKSOMHEDERNE

Center for job, uddannelse og rekruttering vil øge virksomhedernes kendskab til virksomhedsservice ydelser og de forskellige ordninger der er for at opkvalificere, rekruttere- og fastholde deres medarbejdere.

Center for job, uddannelse og rekruttering vil sikre, at nyetablerede virksomheder og iværksættere bliver introduceret til mulighederne for samarbejde og får kendskab til virksomhedsservice ydelser og de forskellige ordninger der er for at opkvalificerer, rekruttere- og fastholde deres medarbejdere.

Center for job, uddannelse og rekruttering vil løbende udvide samarbejdet med de bornholmske virksomheder både i forhold til at samarbejde med endnu flere virksomheder, for at sikre at der er virksomheder der stiller sig til rådighed for et samarbejde om borgere på kanten samt igangsætte tiltag der kan støtte medarbejderne på virksomhederne med viden og redskaber der i endnu højere grad gør dem i stand til at modtage og støtte denne gruppe af borgere mod ordinær beskæftigelse mens de deltager i et virksomhedsrettet tilbud på deres arbejdsplads.

MÅL

Etablere flere voksenlærlinge forløb
Øge synligheden af ledige stillinger på www.jobnet.dk



LEDIGE JOBPARATE

STRATEGI 4

Udviklingen af ledigheden er stadig meget uforudsigelig. Ved udgangen af august 2021, er ledigheden ca. 25% lavere end i 2019.

Der ses derfor fortsat en øget efterspørgsel efter kvalificeret arbejdskraft. Dette forventes at fortsætte i 2022

Efterspørgslen efter arbejdskraft kan groft inddeles i to kategorier

- Efterspørgslen efter arbejdskraft med lange uddannelser. Efterspørgslen er kvantitativt lille og er svær at honorere blandt de bornholmske ledige.
- Efterspørgslen efter faglært arbejdskraft. Efterspørgslen fylder kvantitativt mest og kan i perioder være svær at honorere. Efterspørgslen passer ikke til udbuddet blandt de bornholmske ledige.

Center for job, uddannelse og rekruttering vil i 2022 arbejde med opkvalificering af den ufaglærte arbejdskraft. Ufaglærte ledige har i 2021 fået ekstraordinært gode muligheder for at tage en erhvervsuddannelse og kan modtage 110% af dagpengesatsen under uddannelser. Denne mulighed forventes at fortsætte i 2022. I samarbejde med CAMPUS Bornholm skal der laves særlige forløb for ufaglærte med erfaring fra brancherne Industri, SOSU, Håndværk og HORESTA. På andre områder skal der fokuseres på mulighederne for etablering af voksenlærlinge forløb. Jobcenteret vil i periode marts til september gennemføre aktiviteter, der retter sig mod de lediges jobsøgning.

Aktiviteterne vil være rettet mod den enkelte ledige, hvor der sættes fokus på den brede jobsøgning og den lediges rådighedsforpligtigelser.



AKTIVITETSPARATE LEDIGE



AKTIVITETSPARATE KONTANTHJÆLPSSMOTTAGERE

Center for job, uddannelse og rekruttering har i de sidste år haft særligt fokus på de langvarige kontanthjælpssager (borgere der i mere end 3 år har modtaget kontanthjælp). Disse borgere har oftest en kombination af psykiske og/eller fysiske lidelser, misbrug og et ringe selvværd samt en meget lille tro på tilbagevenden til arbejdsmarkedet. En stor del af indsatsen overfor disse borgere er motivationsbearbejdning, succesoplevelser på arbejdsmarkedet, og ofte parallelt med en løbende behandling af deres lidelser i sundhedssystemet.

Center for Job, Uddannelse og Rekruttering vil fortsætte dette fokus i 2022 og intensivere den virksomhedsrettede indsats over for borgere på kanten af arbejdsmarkedet. Dette skal gøres via et tættere samarbejde med job- og virksomhedskonsulenterne samt et øget fokus på og brug af CV som det centrale redskab. Ligeledes vil der i 2022 være et øget fokus på uddannelse og opkvalificering, da mulighederne for denne målgruppe er blevet udvidet i tæt samarbejde med Campus på Bornholm.

SAMARBEJDE

For at ovennævnte indsats skal lykkes, er der behov for et tværfagligt samarbejde bl.a. med de bornholmske virksomheder, sundhedssektoren generelt, de praktiserende læger, psykologer og psykiatrien. Dertil kommer brugen af egne tilbud i Center for Job, Uddannelse og Rekruttering samt et innovativt tværfagligt samarbejde på tværs af kommunen. Dette eksisterer allerede på rigtig mange niveauer, men skal udbygges og intensiveres,

således at vi kan imødekomme de behov der er på det bornholmske arbejdsmarked. I 2022 vil vi udbygge det tværfaglige samarbejde med konkrete indsatser med Center for Børn og Familie, Center for Sundhed og eksternt med bl.a. Komiteen for Sundhedsoplysning og Psykiatrifonden.

BORGERE OVER 30 ÅR I RESSOURCEFORLØB

Center for Job, Uddannelse og Rekruttering vil fortsætte empowerment-tilgangen med fokus på den enkelte borger, og vil igennem en intensiveret virksomhedsrettet indsats arbejde på at få borgere i denne målgruppe tilbage på arbejdsmarkedet; enten med ordinære timer eller i fleksjob og igen med fokus på CV, som det centrale redskab. Dette er støttet op af lovgivningen, som fra 2022 vil have et endnu tydeligere fokus på den virksomhedsrettede indsats.

Erfaringerne viser, at borgere i ressourceforløb kræver en længere og tværfaglig indsats for at kunne udvikle deres arbejdsevne, før de kan få fodfæste på arbejdsmarkedet.



DEN KOMMUNALE SAMMENHÆNGENDE UNGEINDSATS

Center for Job, Uddannelse og Rekruttering indgår med Ungeporten som en væsentlig del af den sammenhængende ungeindsats i Bornholms Regionskommune.

Der er med etablering af den sammenhængende ungeindsats sat et helt tydeligt fokus for hele kommunens indsats for unge mellem 15 og 30 år – nemlig at den unge skal (hjælpes, understøttes og støttes til at kunne blive) forankres i uddannelse og/eller job.

Den kommunale ungeindsats' arbejde med den unge skal tage udgangspunkt i den unges aktuelle situation, uddannelses- og erhvervsønsker samt mulighederne for realiseringen heraf.

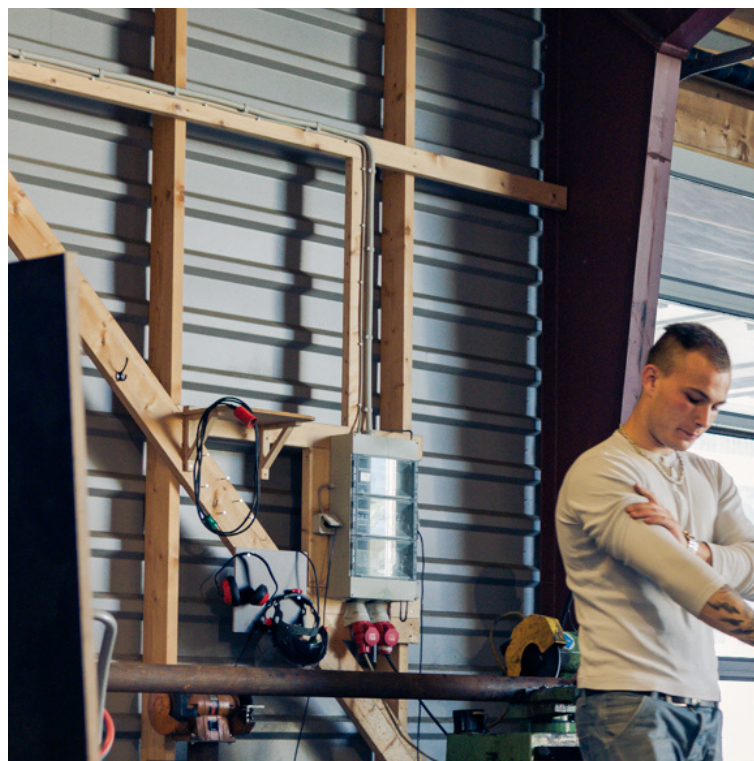
Dette understøttes af uddannelsesplanen/- pålægget som fagligt processuelt værktøj. Den unge skal opleve, at der arbejdes med samme målsætninger på både kort og lang sigt på tværs af kommunale enheder, og at

baggrundsoplysninger og historik om den unge ikke skal "genfortælles" i forbindelse med iværksættelse af nye aktiviteter og tilbud efter forskellige lovgivninger. Dermed spiller dette centrale element lige ind i

Beskæftelsesministerens må 1 om at alle ledige skal opleve en værdig sagsbehandling – altså en meningsfuld og sammenhængende indsats set med den unges perspektiv. Unge, der af personlige eller sociale årsager har behov for støtte fra flere instanser, tilknyttes én gennemgående kontaktperson, der følger den unge i overgangene og støtter den unge frem mod og fastholdelse i en ungdomsuddannelse eller beskæftigelse. I Bornholms Regionskommune er kaldes denne "kontaktperson" for en Ungeguide.

Ungeguidens væsentligste fokus er at koordinere tværgående indsatser samt være den unges indgang til kommunen. Det er således afgørende, at den unge oplever at have én kontaktperson i kommunen.

Ungeguidens hovedopgave er at støtte den unge i at realisere sin uddannelsesplan for dermed at komme godt videre i livet. For nogle unge vil Ungeguiden primært være bindeleddet/koordinere andre kommunale indsatser. Ungeguiden skal give de unge oplevelsen af at have én kontakt til kommunen. For andre unge med et særligt behov for støtte til at få struktur på deres liv og mestre hverdagen bedre vil Ungeguidens opgaver primært knytte sig til at få den unges hverdag til at fungere, herunder at møde til tiden på uddannelsesstedet eller arbejdspladsen. Det er centralt, at det er en voksen, som tør være en autoritet, der kan sætte sig ind i den unges perspektiv, og som hele tiden har for øje, at indsatsen skal bidrage til at gøre den unge selvhjulpne.



Som udgangspunkt udpeges den unges uddannelsesvejleder i Ungeporten som Ungeguide, med mindre der er særlige begrundelser for at udpege en anden kommunalt ansat medarbejder til denne opgave. Sådanne særlige begrundelser kunne være at der er en kontaktperson/støtteperson, lærer eller lignende, der allerede har rigtig gode relationer til den unge og som derfor – via denne relation – kan varetage opgaverne som Ungeguide indtil den unge er forankret i uddannelse og/eller job. Altså der hvor relationen mellem den kommunalt ansatte og den unge allerede er så stærk og frugtbar, at det vurderes at det netop er denne relation, der kan skabe den nødvendige forandring for og med den unge.

I Ungeporten er den administrative understøttelse af det tværfaglige samarbejde forankret. Det gælder i forhold til drift af IT-understøtningen og dermed vidensdelingsplatform mellem aktørerne (UnoUng) og det gælder den centrale funktion som mødeleder for det tværfaglige Koordinationsmøder på tværs af kommunens deltagende centre. Derudover er Ungeporten knudepunkt i forhold til meddelelser til kommunen om unge, der er i en uddannelsesmæssig bekymrende situation.

DEN VIRKSOMHEDSRETTEDE INDSATS – FOR UNGE PÅ KANTEN AF UDDANNELSE OG JOB

Center for Job, Uddannelse og Rekruttering vil fortsat have fokus på det arbejdsmarkedspotentiale, der ligger hos unge på kanten af uddannelse og job, herunder aktivitetsparate uddannelseshjælpsmodtagere og unge på ressourceforløbsydelse.

Et fokus herpå vil betyde, at der i højere grad skal indtænkes en virksomhedsrettet indsats f.eks. i form af afklaring og opkvalificerende virksomhedspraktikker i den samlede rehabiliteringsindsats. Dette flugter godt med den kommende (forventede) ændring i rammen for ressourceforløb hvorefter der som udgangspunkt skal være etableret en beskæftigelsesrettet indsats senest 6 måneder efter tilkendelse af et ressourceforløb. Det vurderes hensigtsmæssigt om denne beskæftigelsesrettede indsats har et stærkt fokus på virksomhedsrettede indsatser for denne unge målgruppe, idet disse forløb typisk kan tilrettelægges meget individuelt, ligesom det er muligt at give netop denne gruppe af udsatte unge en større arbejdsidentitet. En identitet, som for en del af disse unges vedkommende ikke rigtig eksisterer, da en forholdsvis stor andel aldrig eller i meget begrænset omfang har været i job på det ordinære arbejdsmarked – ej heller i fritidsjobs.



Ungeporten vil - i samarbejde med jobcentrets virksomhedsservice og jobcentrets tilbudsdeltagelse - sikre et øget fokus på deltidsjob og job af kortere varighed til "unge på kanten". Derfor vil sagsbehandlere, jobkonsulenter og vejledere samarbejde om et fortsat fokus på tilpassede CV'er for unge, der ikke har mange formelle kompetencer og erfaring fra tidligere jobs.

Et øget fokus på en virksomhedsrettet indsats for netop denne gruppe af unge (unge aktivitetsparate og unge i ressourceforløb) kræver et endnu tættere og forpligtede samarbejde med den enkelte bornholmske virksomhed. Det er således afgørende at virksomheden forberedes på den unges forudsætninger og særlige behov for hjælp og støtte, ligesom der skal etableres et særligt støtte og opbakning til de virksomheder, der stiller sig til rådighed for netop denne gruppe af unge - for det kræver både indsigt, lyst, forståelse og vilje fra virksomheden at hjælpe den unge tættere på ordinær uddannelse og eller job. For den gruppe af udsatte unge, hvor det ikke er muligt at arbejde med er mål om ordinær uddannelse og/eller job, vil det entydige fokus i indsatsen være på en effektiv afklaring af den unges arbejdsevne og dermed på evt. at kunne blive tilkendt et fleksjob.

Ud over virksomhedspraktikker vil centret fokusere på målrettet opkvalificering i forhold til udvalgte brancheområder som en vej til uddannelse. Dette vil især gælde for den gruppe af unge, hvor vejen til uddannelse vurderes at kunne nås bedst via job.

OVERGANG TIL UDDANNELSE

De unge skal i samarbejde med Ungdommens Uddannelsesvejledning "vendes i døren". Enten direkte til uddannelse eller til beskæftigelse. Ungeporten etablerer et internt "introkursus" for alle unge, der tilmeldes jobcentret som ledige og som modtager uddannelseshjælp. Dette introkursus vil have fokus på en mere målrettet og intensiv start på kontaktforløbet. Således vil introkurset indeholde vejledning om uddannelse, om jobmuligheder og om jobcentrets aktiveringstilbud, herunder de virksomhedsrettede. Derudover vil centrale temaer blive arbejdet med den unges CV, oplysning om den unges rettigheder og pligter som ledig, oplysning og vejledning det bornholmske arbejdsmarked og sparring omkring den unges jobsøgning, screening for læse-, stave- og matematiksvagheder, trivselsscreening i forhold til forebyggelse af psykisk mistrivsel m.v.

FØRSTEGANGSTILBUD TIL ALLE

Fra 1. januar 2022 lempes nogle af de processuelle krav til aktiveringsindsatsen for unge uddannelseshjælpsmodtagere. Den unge skal fortsat have et aktiveringstilbud senest en måned efter tilmelding til jobcentret, men herefter kan der gå op til 4 måneder mellem aktiveringstilbuddene til de unge. Lempelsen er en del af "Første delaftale om nytænkning af beskæftigelsesindsatsen", som er indgået som led i finansieringen af "Aftale om ret til tidlig pension" (Arne).

Ungeporten arbejder som udgangspunkt med nogle "førstegangstilbud" for at sikre en stabilitet, struktur og kontinuitet i beskæftigelsesindsatsen. Således anvendes Brobygningsforløb til Uddannelse som et førstegangstilbud til alle uddannelsesparate unge og til aktivitetsparate unge, der nærmer sig uddannelse og har behov for afklaring i forhold til valget heraf. Forløbet kan således tjene både et opkvalificerende og et afklarende formål. Opkvalificerende i forhold til at sikre at den enkelte unge opnår de formelle kompetencer, der er nødvendige for at kunne søge ind på en ordinær ungdomsuddannelse, afklarende i forhold til at den unge bliver præsenteret for et bredt udbud af uddannelsesretninger, herunder i særdeleshed uddannelsesretninger på erhvervsuddannelsesområdet, hvor manglen på kvalificeret arbejdskraft om ganske få år vil være arbejdsmarkedets største udfordring. Som led i brobygningsforløbet etableres en struktureret mentorstøtte til den enkelte unge. Mentorstøtten ydes, indtil den unge er færdig med sin ungdomsuddannelse (typisk erhvervsuddannelse) og dermed har langt bedre forudsætning for at træde ind og blive fastholdt på arbejdsmarkedet.

- Åbenlyst uddannelsesparate unge henvises som udgangspunkt til umiddelbar opstart i nytteindsats efter deltagelse i introkurset.
- Øvrige uddannelsesparate henvises som udgangspunkt til Brobygningsforløb til umiddelbar opstart efter deltagelse i introkurset.
- Aktivitetsparate henvises enten til en virksomhedsrettet indsats med fokus på "småjobs", til ARK – én indgang eller til Remisen til umiddelbar opstart efter deltagelse i introkurset.

TVÆRGÅENDE SAMARBEJDE I ØVRIGT

En stor del af de unge på offentlig forsørgelse, der er tilknyttet Ungeporten, har en flerhed af problematikker, der kun kan håndteres, hvis flere indsatser tænkes sammen. En meget stor del af dette helhedsorienterede arbejde kan og vil ske i regi af den Sammenhængende Ungeindsats, men det er vigtigt for Ungeporten at holde et bredt fokus på potentialet for og nødvendigheden af, at inddrage andre forvaltningsområder og sektorer i den samlede plan for den unge.

Center for Job, Uddannelse og Rekruttering vil således fortsætte arbejdet med at få det tværsektorielle samarbejde, herunder i særdeleshed i forhold til Region Hovedstaden og praktiserende læger, udbygget, effektiviseret og kvalificeret.



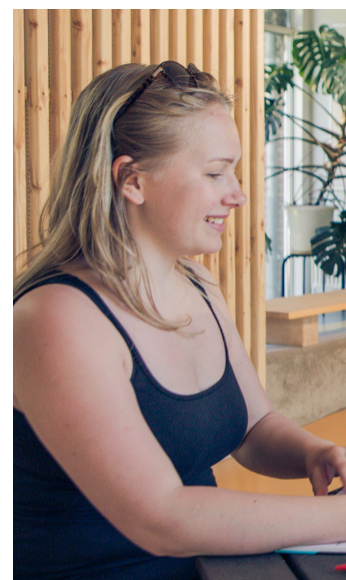
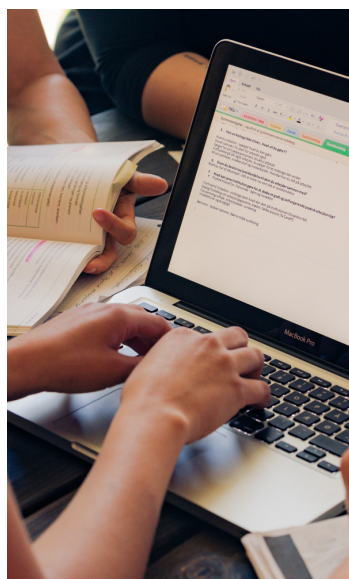
RESSOURCEFORLØBSAGER

Center for Job, Uddannelse og Rekruttering ønsker, også i forhold til de unge, at rette et særligt fokus på de allermest udsatte unge på offentligforsørgelse – nemlig de unge, der er i gang med et ressourceforløb. Således ønsker centret at intensivere kontaktføreløbet med de unge i ressourceforløb samt arbejde målrettet for at øge og styrke samarbejdet med jobcentrets øvrige sagsbehandlere på ressourceforløbsområdet samt ligeledes myndighedssagsbehandlere fra Center for Psykiatri og Handicap

Derudover vil centret arbejde målrettet med at indtænke en virksomhedsrettet indsats via jobcentrets jobkonsulenter – også i forhold til den gruppe af unge, der er i gang med et ressourceforløb. Dette gøres ved at opstille særlige fokuspunkter for den unges indsats, hvor der skal arbejdes målrettet mod en virksomhedsrettet indsats – uanset at den unge aktuelt måtte være i et tilbud, hvor en virksomhedsindsats ikke indgår som en integreret del, men hvor muligheden for at tilrettelægge et kombineret tilbud findes at være relevant og til stede.

FORSØG MED FRITIDSJOB

Center for Job, Uddannelse og Rekruttering vil i 2022 forsøge at understøtte unge 15-17 årige i deres muligheder for at opnå fritidsjob. Der vil være et specielt fokus på de unge som har svært ved at opnå ansættelse i fritidsjob. Der vil blive afsøgt muligheder for ekstern finansiering af et særligt tilbud til denne målgruppe.



INTEGRATION



INDSATS

Center for Job, Uddannelse og Rekruttering skal sikre, at flygtningene indgår i den Bornholmske arbejdsstyrke som en attraktiv og kompetent arbejdskraft for virksomhederne. Indsatserne er dermed målrettet beskæftigelse.

UDDANNELSE OG OPKVALIFICERING

Center for Job, Uddannelse og Rekruttering har desuden fokus på tiltag, herunder opkvalificering, der kan øge den enkeltes mulighed for at gennemføre en uddannelse. Opkvalificering vil bl.a. blive anvendt ift. de borgere som ikke er i beskæftigelse.

Vi vil fortsat samarbejde med arbejdsgivere og uddannelsesudbydere om opkvalificering af flygtninge der er beskæftiget i sæsonjobs, sådan at de på sigt står bedre rustet til helårsbeskæftigelse.

I indsatsen er der blandt andet fokus på Integrationsgrunduddannelsen (IGU), som effektivt understøtter vejen til ordinær beskæftigelse/uddannelse, og som kan være en trædesten til uddannelse.

BESKÆFTIGELSE

Centeret vil i 2022 have et særligt fokus på de borgere som endnu ikke har opnået tilknytning til arbejdsmarkedet. Der vil være en særlig indsats, der målrettet skal opbygge målgruppens tilknytning til arbejdsmarkedet evt. på et begrænset timetal. Indsatsen skal suppleres med faglig og sproglig opkvalificering.

REPATRIERING

Centeret er forpligtet til, som en del af den løbende opfølgning med borgerne, at vejlede om mulighederne for at modtage hjælp til repatriering. Vejledningsforpligtigheden er i Jobcenterets forskellige afdelinger tilrettelagt sådan, at vejledningen altid er relevant og tilpasset den enkelte borgers situation. Konkret sker vejledningsindsatsen i forbindelse med samtaler i den løbende opfølgning på integrationskontrakten, jf. Integrationsloven, samt en dedikeret samtale for dem der er udover integrationsforløbet, efter gældende lovgivning om repatriering.

Mål i integration 2022

- Antallet af flygtninge som selv finder job øges
- Flere aktivitetsparate bliver gjort jobparate eller afklares
- 60 % af flygtningene og indvandrere fastholdes i/opnår beskæftigelse
- Flere flygtningekvinder i job



BORGERE I FLEKSJOB OG PÅ LEDIGHEDSYDELSE

Center for Job, Uddannelse og Rekruttering vil fortsætte med den virksomhedsrettede indsats og fokus og hjælpe de fleksjobberettigede borgere ud på det bornholmske arbejdsmarked. Vi vil fortsat have fokus på muligheden for at få etableret et fleksjob på meget få timer, som gør, at borgere med en lille arbejdsevne også har kunnet og stadig i høj grad kan finde fodfæste på arbejdsmarkedet.

Samtidigt vil Center for Job, Uddannelse og Rekruttering have fokus på den stigende andel af borgere, som har været på arbejdsmarkedet i fleksjob med få timer, men som efter en periode ikke kan magte dette. Vi vil sikre at disse borgere fastholdes hvor muligt og ellers får en hurtig afklaring til retmæssig ydelse.

Center for Job, Uddannelse og Rekruttering vil prioritere og intensivere brugen af og opmærksomheden på støtte igennem de sociale kapitler, handicapkompenserende ordninger eller omplacering til andet mere skånsomt erhverv.

FLEKSJOBAMBASSADØRER

Bornholms Regionskommune er forsat blandt de kommuner der har den laveste ledighed blandt personer der er tilkendt fleksjob.

Center for job, uddannelse og rekruttering vil fortsætte denne indsats og med fokus på, at personer med handicap kommer i beskæftigelse.

Center for job, uddannelse og rekruttering vil understøtte at allerede etablerede fleksjob fastholdes og at der er progression i de etablerede fleksjob.

Center for job, uddannelse og rekruttering vil have fokus på, at førtidspensionister kommer i småjobs.



SYGEDAGPENGENEMODTAGERE



Center for Job, Uddannelse og Rekruttering vil fortsat fokusere på og forsøge at øge samarbejdet med og på virksomhederne med henblik på forebyggelse og fastholdelse af sygemeldte medarbejdere.

Sygedagpengeindsatsen skal i højere grad ske ud på virksomhederne og dette har vi tidligere udvidet, således at vi kan komme endnu tidligere ind i sagerne, hurtigere ud til virksomhederne og dermed forbedre dialogen, servicen og mulighederne for de bornholmske virksomheder. Målet er at fastholde medarbejderen på arbejdspladsen, til gavn for både medarbejdere og de bornholmske virksomheder. Vi har i 2021 har et tæt samarbejde med regionskommunens virksomheder, hvor vi bl.a. har været på rundtur sammen med HR og LP. Suppleret med en opnormering på fastholdelsesområdet vil vi i 2022 udvide vores dialog og samarbejde med regionkommunens virksomheder for at få nedbragt sygefraværet og fastholdt medarbejderne.

Sideløbende har sygedagpengegruppen igennem et intensiveret samarbejde med både A-kasse og jobcentrets Jobservice sikret, at de ledige der sygemeldes får den bedst mulige støtte i at vende tilbage til arbejdsmarkedet. Dette gøres igennem øget brug af dialog og fællesmøder, samt et fælles fokus på overordnet plan og sikring af, at den enkelte borgers vej til arbejdsmarkedet bliver så smidig som mulig. Arbejdet med CV som et centralt værktøj i sygedagpengeopfølgningen vil fortsætte i 2022.

SYGEMELDTE FLEKSJOBBERE

Center for job, uddannelse og rekruttering vil fortsat have et særligt fokus på de sygemeldte fleksjobbere, således at vi sikrer deres fastholdelse på arbejdsmarkedet.

Dette vil ske igennem en tidlig, hurtig og tværfaglig opfølgning i samarbejde med centrets fleksjobambassadører.

BORGERE I JOBAFKLARINGSFORLØB

Center for Job, Uddannelse og Rekruttering vil fortsætte den virksomhedsrettede indsats for borgere i Jobafklaringsforløb igennem et tæt og udvidet samarbejde med job- og virksomhedskonsulenter. Gruppen er udvidet med en jobcoach-funktion, som skal sikre en endnu mere håndholdt og virksomhedsrettet indsats, for de borgere der har dette behov. Denne indsats har desværre været ramt af fravær i 2021, og først i slutningen af 2021 kommet tilbage på sporet.

Borgere i Jobafklaringsforløb er stadig kendetegnet ved stor sygdomsmæssig kompleksitet, hvorfor et tæt samarbejde og jobcoach-funktionen er nødvendig for at fastholde og opnå tilknytning til det bornholmske arbejdsmarked.

Kompleksiteten i sagerne gør ofte arbejdet med disse borgere langvarig og kræver en stor tværfaglig indsats mellem borgere, virksomheder og sundhedssystemet. Området har været særlig positivt påvirket af de gentagne særlove på sygedagpengeområdet, som bl.a. har betydet at tilgangen i 2019 og dele af 2020 har været minimalt og at man på den baggrund har kunne arbejde mere intenst med de resterende sager.

Center for Job, Uddannelse og Rekruttering vil i 2022 have fokus på at rammerne for indsatsen fortsat er fornuftige ift. den ønskede indsats og fokus. Området er også blevet opnormeret ved en intern omrokering af ressourcer, og sammen med de tidligere budget-bevilgede midler til

SOCIALT BEDRAGERI



Det er fortsat en prioritet at bekæmpe socialt bedrageri og fejludbetalinger.

Udgangspunktet er, at socialt bedrageri er uacceptabelt og svækker opbakningen til velfærdssamfundet, ligesom fejludbetalinger mindsker borgernes retssikkerhed. Derfor skal bekæmpelsen af socialt bedrageri og fejludbetalinger prioriteres.

I 2022 vil der være fokus på følgende områder inden for helhedsorienteret sagsbehandling

- Dobbeltforsørgelse
- Sygedagpenge til selvstændige og ansatte
- Gennemførelse af virksomhedsbesøg
- Tvivlsom folkeregistertilmelding
- Økonomisk friplads i daginstitutioner og fritidsordninger
- Bistand til Udbetaling Danmark med oplysning af deres kontrolsager.
- Deltagelse i fælles kommunale kampagner via Den Fælles Dataenhed.

I det hele taget vil den præventive og oplysende indsats blive prioriteret, da vurderingen er at det har stor betydning rent adfærdsregulerende.

Kontrolgruppen modtager løbende anmeldelser om socialt bedrageri fra borgere, både anonyme og ikke-anonyme, som alle bliver sagsbehandlet.

Effektiv og styrket indsats til kontrolarbejdet udføres med deltagelse fra kommunens kontrolgruppe samt andre samarbejdspartnere: Udbetaling Danmark, Politi, Skat og andre kommuner.

IGANGVÆRENDE TVÆRGÅENDE INDSATSER

Center for Job, Uddannelse og Rekruttering indgår løbende i en lang række tværgående indsatser med interne afdelinger i regionskommunen såvel som eksterne samarbejdspartner.

Her kan nævnes de flerårige samarbejde mellem Psykiatri & Handicap, Psykiatrisk Center og Center for Job, Uddannelse og Rekruttering, hvor vi med udgangspunkt i et 'mini-viso' samarbejde i fællesskab arbejder med en fælles plan for borgere med problematikker på tværs.

Et andet velfunderet samarbejde er 'Hjerneskadetesamrådet', hvor Kommunikationscentret under Center for Sundhed og Center for Job, Uddannelse og Rekruttering arbejder sammen omkring borgere med senfølger af en hjerneskade eller mistanke om dette, og hvor et tværfagligt team drøfter og lægger en fælles indsatsplan for borgerne i målgruppen med det formål at fastholde borgerne på det bornholmske arbejdsmarked. Center for Job, Uddannelse og Rekruttering har også et mangeårigt velfungerende samarbejde med Hjælpemiddelcentralen under Center for Sundhed i sager, hvor der er behov for hjælpemidler og ergoterapeut-bistand. Gennem mange års samarbejde har vi oparbejdet en smidig og hurtigt indsats for borgere med fysiske udfordringer for at fastholde dem på det bornholmske arbejdsmarked.

I 2021 indledte Beskæftigelsesservice et tæt samarbejde med regionkommunens afdeling for Løn og Personale samt HR med fokus på nedbringelse af sygefraværet, hvor vi bl.a. var på rundtur med hvad vi kan tilbyde den enkelte leder i deres arbejde med at fastholde medarbejderne. Dette samarbejde forventes fortsætte i 2022.

Fokus på sygefravær er også et indsatsområde hvor Center og Job, Uddannelse og Rekruttering i 2021 har haft et samarbejde med Center for Ældre, hvor vi har været en aktiv del af deres tværfaglige projekt for nedbringelse af

Afslutningsvist har Center for Job, Uddannelse og Rekruttering et mangeårigt samarbejde med Psykiatri & Handicap både i enkeltsager men også ifm. sager, der skal behandles på kommunens Rehabiliteringsteam. Dette samarbejde har eksisteret i mange år og snitfladerne er efterhånden tilrettet den hverdag og de behov der opleves på sagsbehandlerniveau. Dog skal det siges, at det også er et samarbejde, hvor ændring i servicestandard eller fokus det ene sted, har stor påvirkning på indsatsen det andet sted – et emne der er til evig drøftelse.

MÅL 2022

KONTANTHJÆLP

Reducere antallet af aktivitetsparate kontanthjælpsmodtagere med mere end 3 år på offentlig ydelse.

Øge den virksomhedsrettede indsats og øge brugen af CV

RESSOURCEFORLØB

Nedbringe antallet af langvarige ressourceforløb (over 3 år)

FLEKSJOB

Minimere antallet af langvarige sager på ledighedsydelse (over 18 måneder)

SYGEDAGPENGE

Nedbringe antallet af borgere i Jobafklaringsforløb

Øge den fastholdende indsats særligt for virksomheder i regionskommunen

LANDSUPPORTEN

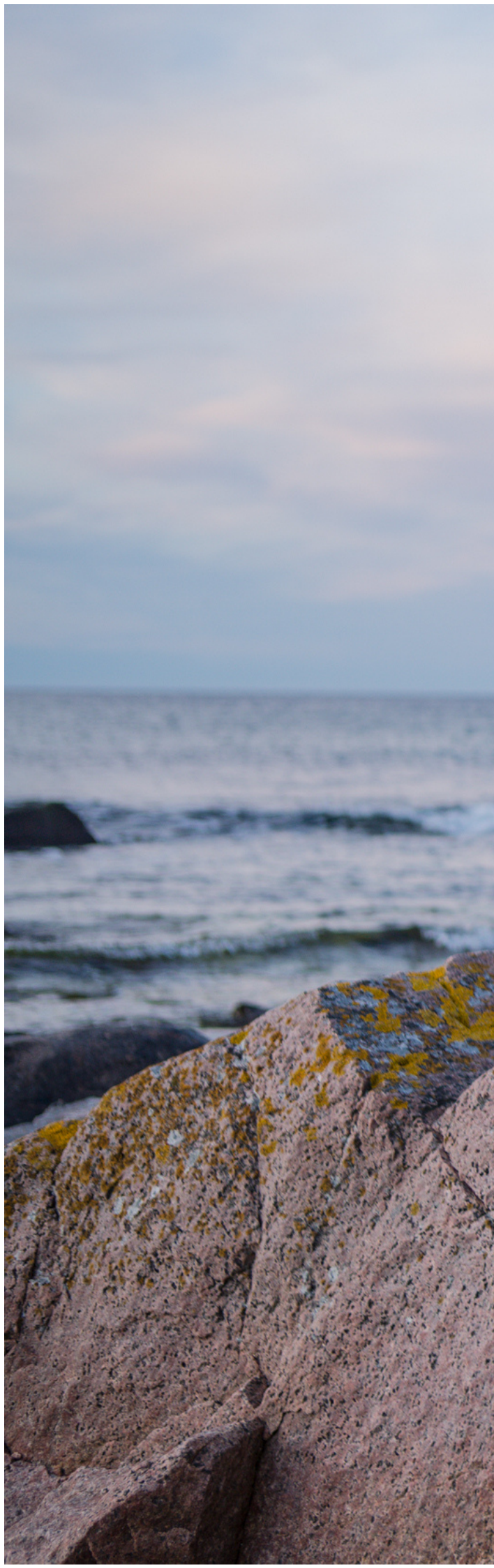
Bornholms Regionskommune overtog pr. 1. nov 2018 opgaverne for Styrelsens for arbejdsmarked og rekrutterings Landssupport.

Landssupporten varetager opgaverne for support til ledige, virksomheder, jobcentre og akasser ved brug af styrelsens digitale løsninger.

- Jobnet for ledige
- Jobnet for arbejdsgivere (annonce godkendelse)
- Jobnet planner (bookning af samtaler via jobnet)
- VITAS (ansøgningssystem for virksomheder til virksomhedspraktik, løntilskud, IGU aftaler og aftaler om voksenlærlinge)
- Bruger oprettelser i SHAREPOINT
- Håndtering af blokadesager for virksomheder
- Systemfagligsparring med jobcentre og Akasser.

Servicemålene fremgår af aftalen mellem Styrelsen og Bornholms Regionskommune
90% af telefon opkald besvares inden 4 min.
(2021)

92% af alle mails besvares inden 24 timer.(2021)
Servicemålene skal forhandles årligt med styrelsen og ændring i ledighedstal, kan medvirke til ændring af servicemål.



MÅLTAL FOR UNGDOMSUDDANNELSER OG VEJLEDNINGSINDSATSEN

De unges valg af uddannelse er en vigtig beslutning, derfor er vejledningen og introduktionen til en kommende uddannelse og efterfølgende arbejdsliv en vigtig indsats i grundskolen, som udføres af uddannelsesvejlederne i centeret i samarbejde med skolerne og virksomhederne på Bornholm. På Bornholm er der tilrettelagt en lokal proces for fastsættelse af måltal i forhold til søgning fra grundskole til ungdomsuddannelser. Denne proces er tilrettelagt i et samarbejde mellem flere politiske udvalg og administrative centre i kommunen. Konkret vil de uddannelsespolitiske lokale måltal blive fastsat Den Sammenhængende Plan for vejledningsaktiviteter senest med udgangen af marts måned.

For at sikre den fornødne kobling mellem uddannelsesvejledningsindsatsen og beskæftigelsesindsatsen i den kommunale ungeindsats, vil det ligeledes i Uddannelses- og Beskæftigelsesplanen fremgå hvilke søgetal kommunalbestyrelsen har fastsat for kommende års optag af elever på ungdomsuddannelserne.

MÅLTAL FOR SØGNING TIL UNGDOMSUDDANNELSE I KOMMENDE SKOLEÅR (2021/2022)

På baggrund af de nuværende søgetal sammenholdt med tidligere års søgetendens er det UU Bornholms vurdering at der ikke vil være nogen større ændringer i næste års søgemønster fra grundskolen til ungdomsuddannelse. Således har Kommunalbestyrelsen vedtaget nedenstående søgetal for skoleåret 2021/2022. Måltallene for søgningen til ungdomsuddannelse fra hhv. 9. og 10. klasse er overordnet opgjort inkl. elever fra efterskoler, men i () elever fra de bornholmske grundskoler

Måltal for søgning til ungdomsuddannelse	9. klasse	10. klasse
Erhvervsuddannelse (inkl. eux)	25% (27%)	20% (28%)
Gymnasial uddannelse (2- eller 3-årig)	65% (61%)	70% (60%)
Øvrige, herunder 10. klasse	10% (12%)	10% (12%)

Udover fastsættelse af måltal for søgetallene fra grundskole til ungdomsuddannelse, skal Kommunalbestyrelsen udarbejde en sammenhængende plan for vejledningsaktiviteterne i 8. og 9. klasse til brug for en helhedsorienteret vejlednings- og afklaringsindsats. Den sammenhængende plan har til formål at medvirke til, at elever og forældre får indsigt i de uddannelsesmuligheder, der findes efter grundskolen. Planen skal omfatte de allerede eksisterende vejledningsaktiviteter efter lovgivningen herom, samt øvrige aktiviteter, der kan bidrage til, at eleverne får indsigt i de krav og muligheder, de senere vil møde i en ungdomsuddannelse. Det skal af planen fremgå, hvordan det sikres, at vejledningsaktiviteterne integreres i den daglige undervisning, herunder hvordan der skabes sammenhæng mellem undervisningen i specifikke fag eller emner i grundskolen og de vejledningsaktiviteter, eleverne deltager i. Endelig skal Kommunalbestyrelsen årligt udarbejde en plan for opfølgning med henblik på at gennemføre den udvikling af vejledningen, som resultaterne af kvalitetssikringssystemet giver anledning til, herunder andelen af unge, der er blevet vurderet ikke-uddannelsesparate til den ønskede uddannelse.

Denne plan er vedtaget af Kommunalbestyrelsen og er offentliggjort på Ungdommens Uddannelsesvejledningens hjemmeside; www.uub.dk