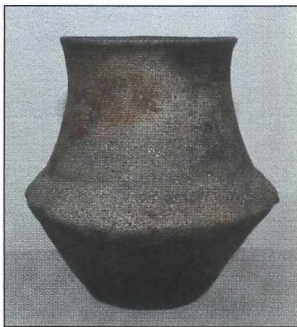


Klemensker i fortiden

Landskabet omkring Klemensker er meget frugtbar og har været beboet siden oldtiden. I Smedegade er udgravet bopladser fra den ældste stenalder, ved Præstemosen er der fundet stenøkser og på den nordre Bjørnebakke en boplads fra yngre stenalder og en gravrøse fra yngre bronzealder.

Omkring byen har der også været mange gravhøje fra bronzealderen, gravpladser fra jernalderen og bopladser fra vikingetid og tidlig middelalder.

En gravurne fra yngre bronzealder, fundet i Bjørnebakken i 1931 fik en rolle i nyere dansk politik. Ved landstingsvalget i 1936 var det bornholmske mandat afgørende for flertallet, så optællingen fik stor opmærksomhed i hele landet. Den afgørende lodtrækning skete i den gamle urne. Socialdemokratiets kandidat vandt og blev partiets første bornholmske landstingsmand, samtidig med det første socialdemokratisk-radikale flertal i både Folketing og Landsting.



Urnen er på
Bornholms Museum

I Middelalderen var Klemens sogn Bornholms største. Kirken fra 11-1200-tallet er indviet til de søfarendes helgen Sankt Clemens. Men kirken blev for lille, så i 1882 byggedes den nuværende, Danmarks største landsbykirke. I kirkegårdens mur sidder over 100 par bindinge til heste.

Ved kirken er 6 hele eller dele af runesten fra den kristne periode af vikingetiden. I alt er fundet 9 runesten i sognet. De stod oprindeligt ved veje, broer og vadesteder.



Kirken ligger ved middelalderens hovedvej, »Kongevejen« mellem Hammerhus og Sydbornholm, og vejene fra Rønne og Hasle til Rø og østkysten. Ved vejkrydset ligger Klemens Kro, Bornholms eneste gamle landevejskro.



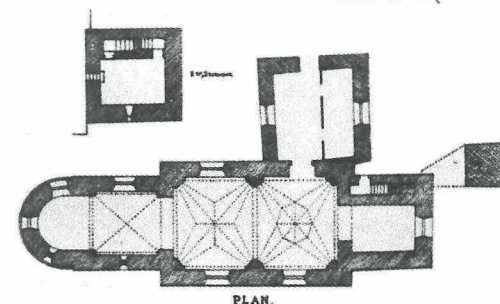
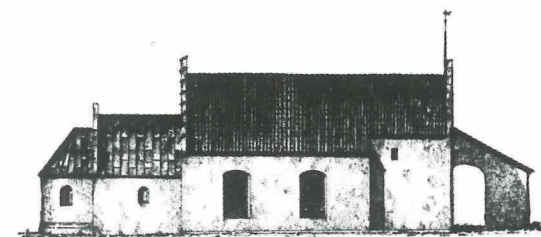
Klemensker i nutiden

Klemens Kirke, præstegården, degnegården, kroen og Bjørnegård var fra gammel tid de eneste bygninger i området. Bjørnegård ejede det meste af jorden, præstegården og degnegården resten.

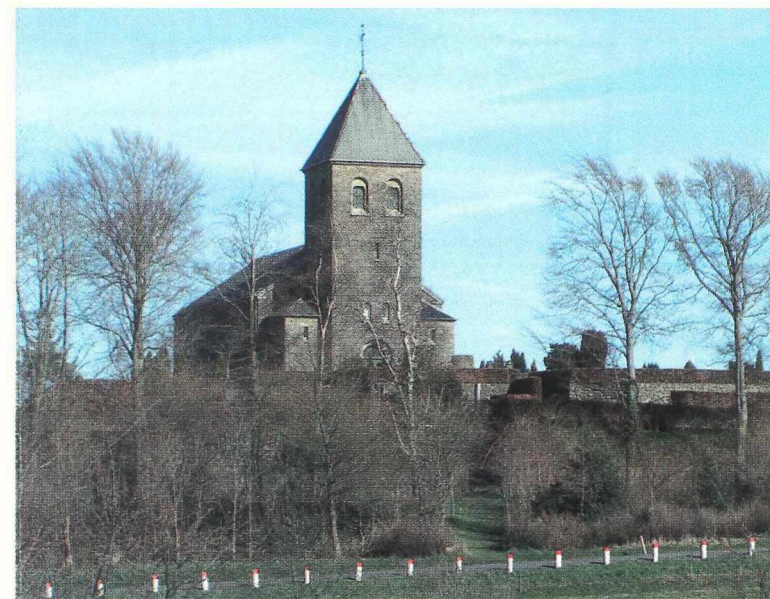
Ved Bjørnegård kom i 1868 en hollandsk mølle og i 1888 et af Bornholms første andelsmejerier. Syd for kirken lå et fattighus. Byens udvikling begyndte i 1898 med det første private hus over for kirken. Så kom brugsforening, pakhus, forretninger og privathuse, 1913 jernbanen Rønne-Allinge med stationen, som blev en af de mest benyttede på øen. Kirkeskolen afløste i 1919 fem gamle små skoler. 1947 startede et fælles bornholmsk osteri, som senere blev til Bornholms Andelsmejeri, der nu er øens eneste. Selv efter jernbanens lukning i 1953 fortsatte fremgangen i byen, med ny centralskole, idrætshal, alderdomshjem, forretninger, børnehave, fritidshjem og fritidsklub. De senere år er de fleste kommunale institutioner og mange butikker og virksomheder lukket, men byen lever videre.



Læs mere om Klemensker og Mulighedernes Land:
Klemensker Borgerforening: www.klemensker.dk
KlemenskeRø - avisen: www.klemenskeravisen.dk
Klemensker sogn's lokalhistorie: www.klem-lokalarkiv.dk



KLEMENSKER



Mulighedernes Land

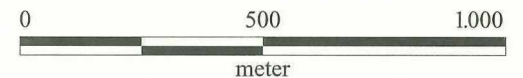




- 1 Klemens Kirke
- 2 Klemensker Præstegård
- 3 Tidligere jernbanestation
- 4 Bornholms Andelsmejeri
- 5 Tidligere Kirkeskole, nu børnehave
- 6 Klemensker-Hallen
- 7 Tidligere Klemensker Centralskole
- 8 Bjørnegård
- 9 Nordlige Bjørnebakke
- 10 Præstemosen
- 11 Klemens Kro
- 12 »Knækkehuset«, hvor vejen gik stejlt ned i dalen

/ Sti

P Parkeringsplads



Ordensregler for stierne

- Hunde skal være i snor
- Smid ikke affald langs stien.
- Store dele af stien ligger på private arealer. Følg altid ejers anvisninger.
- Dele af stien kan være lukket i perioder.
- Dele af stien er natursti. Måske svær at færdes på for dårligt gående.



God fornøjelse