

Plejeplan for Kåsegårds Naturarealer



Udarbejdet af
Styregruppen 2005

Foto på forsiden: Jan Germundsen

Tekst: Styregruppen

Layout og trykning: Natur & Miljø, Bornholms Regionskommune

Udarbejdet: Maj 2005

INDLEDNING.....	3
KØB AF NATURAREALERNE VED KÅSEGÅRD.....	3
STYREGRUPPEN OG "ARBEJDSBIERNE".....	3
KÅSEGÅRDS HISTORIE.....	3
HISTORISKE KORT.....	4
BESKRIVELSE AF OMRÅDET / NATURVÆRDIER.....	4
Fredningskendelse:.....	4
Naturbeskyttelseslovens §3:.....	4
Naturbeskyttelseslovens §12 eller 13?:.....	5
Museumslovens §29a:.....	5
Fredskovspligtige arealer jf. Skovlovens bestemmelser:.....	5
EU-Habitatområde:.....	5
Aftale om MiljøVenligt Jordbrug (MVJ):.....	5
NUVÆRENDE PLEJE.....	5
FORSLAG TIL FREMTIDIG PLEJE.....	6
Overordnede formål med plejen:.....	6
Det fredede område:.....	6
Afd. A:.....	6
Afd. B:.....	6
Afd. C:.....	6
Afd. D:.....	7
Afd. I:.....	7
Græsning.....	7
Udenfor fredningen.....	8
Afd. E:.....	8
Afd. F:.....	8
Afd. G:.....	8
Afd. H:.....	8
SKOV.....	9
ADGANG FOR OFFENTLIGHEDEN.....	9
ØKONOMI.....	9
BILAG.....	10

INDLEDNING

Aage V. Jensen Fonde har i foråret 2004 købt 29,12 ha skov- og naturarealer nord for Kåsegård ved Paradisbakkerne, Bornholm. Opkøbet er sket på opfordring af Dansk Botanisk Forening.

Lokale naturinteresserede har det daglige ansvar for tilsyn og pleje af området. Det er dannet en styregruppe på 7 medlemmer og desuden en gruppe af praktiske hjælpere på ca. 10 personer.

Fonden støtter gruppens arbejde økonomisk og har som ejer det overordnede ansvar for forvaltningen af området.

Denne plejeplan danner rammen om de naturplejetiltag, der fra lokalt hold ønskes iværksat over de kommende år. De fleste plejetiltag skal ses over en længere årrække; enkelte over 30-50 år inden det endelige resultat ventes at indfinde sig.

KØB AF NATURAREALERNE VED KÅSEGÅRD

I efteråret 2003 henvendte Dansk Botanisk Forening sig til Aage V. Jensens Fonde for at gøre opmærksom på at Kåsegård med omkringliggende skov- og naturarealer var blevet sat til salg. Inden Fonden nåede at kontakte ejendomsmægleren var gården blevet opkøbt af naboejendommen, hvor man dog primært var interesseret i den reelle dyrkbare landbrugsjord. Kåsegård blev derfor udbudt til salg igen med bygninger og ca. 32 ha skov- og naturarealer.

Aage V. Jensens Fonde indledte derefter forhandlinger med sælger og ejendomsmægler om køb af området. Fonden havde dog ingen interesse i selve bygningerne i området og der blev foretaget en udstykning, hvor bygninger og ca. 2 ha af den omkringliggende jord blev solgt fra. Ejendomsgrænserne ses af bilag 8.

STYREGRUPPEN OG "ARBEJDSBIERNE"

En oversigt over de nuværende medlemmer af styregruppe og "arbejdsbi"-gruppen ses i bilag 2.

Styregruppen har det overordnede ansvar for drift, pleje og tilsyn med området. "Arbejdsbi"-gruppen træder til med en hjælpende hånd, når der skal udføres en særlig plejeindsats.

KÅSEGÅRDS HISTORIE

Kåsegårds (eller "Kaasegaard") historie kan føres langt tilbage.

Gården står nævnt som frimandsgård i 1600-tallet, disse frimandsgårde er de senere proprietærgårde, og kendetegnes blandt andet af at de står overst i sognets matikel. Kaasegaard har således nummeret 1a. Frimanden var en adelsmand med indskrænket privilegium og selvejer af gården. Der fandtes tillige mange selvejergårde på Bornholm, men ejet af folk uden adelig titel.

Kaasegaard har været i slægtens eje i ca. 300 år. Den sidste ejer der drev landbrug på gården var Gunnar Wilhelm Kaas Sommer født 1910.

Til at begynde med var der både heste, grise, malkekvæg og høns på gården, men i de sidste år G.W.K.Sommer drev gården var der kun ca. 10 stykker kvæg plus opdræt af blandet race tilbage.

I bogen "Bornholms historie – Landbruget og dets Biografier" udgivet 1950 på Ernst G. Olsens forlag, står Kaasegaard opført med 54,5 ha heraf 40 tdl skov svarende til 22,22 ha. Det vil sige der var dengang 32,28 ha til avls jord, løkker og bygninger.

I 2003 står gården til 53,89 ha, heraf er 20 ha avls jord, medens resten udgøres af skov og 2 løkker, hvoraf en er fredet, og den anden betegnes som overdrev.

For begge disse løkker gælder at de har været dyrket i G.W.K.Sommers tid, således kan den ældste af dotrene erindre at hun kørte traktor for sin far på stykket, og på grund af klipper og skrånende terræn var bange for at vælte med traktoren. Angiveligt er løkken lige bag gården, den nu fredede, dyrket indtil sidst i 1940'erne, medens den anden dyrkedes længere frem i tiden.

Selve gården er en 4-længet gård med tilbygninger på både østre og vestre længe. Østre og vestre længer er de ældste bygninger, og opført med egetræstømmer til bindingsværket og kvadratiske lertavler derimellem. Nordre længe er formentlig revet ned og genopbygget i slutningen af 1800-tallet. I hvert fald er der brugt cementsten og der er ikke bindingsværk. Stuehuset ligger mod syd og er nyopført i 1907 i røde mursten. Et stateligt stuehus med højt til loftet og god bredde der tillader stuer både mod nord og syd.

I 1994 bortforpagtedes jorden syd for landevejen til en nabo, og da G.W.K.Sommer dør i 1996 bortforpagtes resten af ejendommen til denne nabo.

Man vælger at sætte kvæget ud, da man ikke råder over vinterstald til dem.

På Kaasegaard bor derefter en søster til G.W.K.Sommer, og boet overtages af hans døtre. Disse beholder gården indtil fasterens død i foråret 2003, hvorefter de beslutter at sælge den. Efter at være udbudt til salg købes gården af forpagteren i september 2003.

HISTORISKE KORT

På Herredskortet fra 1864-1877 ses at den nordlige del af området er hede eller overdrev (lyngsignatur). Desuden løvskov, soer og store åbne, muligvis dyrkede områder. Områderne uden signatur kan dog også dække over græsningsarealer.

På Generalstabens Topografiske Kort fra 1883-1887 er det meste af det nordlige område tilplantet med nåleskov. Der ses en smule hedesignatur, en del løvskov og grænserne for de naturtyper vi ser i dag begynder at tegne sig i landskabet. Omkring søerne ses eng/mose og løvskov. De i dag lysåbne områder i klippeløkken og overdrevet i øst er uden signatur (lidt klippe), mens bogeskoven (afd. E) dengang overvejende var nåleskov.

Ifølge Musumsinspektør Finn Ole Nielsen, Bornholms Museum har store dele af skoven nord for Kåsegård været opdyrket og udgør et fossilt kulturlandskab. Området er nævnt men ikke opmålt i Viggo Nielsens bog om Oldtidsagre på Bornholm (s.141). Viggo Nielsen angiver at dyrkningsområdet omfatter ca. 10 ha, men Finn Ole Nielsen tror at det kan vise sig at være langt større. Bornholms Museum vil meget gerne medvirke til at få opmålt agersystemerne, rydnings- og gravroserne i området. Bornholms Museum vil være meget interesseret i at få granskoven væk hurtigst muligt dog under kontrol således at skovningsmaskinerne ikke ødelægger kulturrelevnene.

BESKRIVELSE AF OMRÅDET / NATURVÆRDIER

De ca. 29 ha skov- og naturarealer er omfattet af en lang række forskellige beskyttelsesbestemmelser. De fremgår af kortet i bilag 5.

Fredningskendelse:

Den sydlige del af en fredningskendelse, der er gengivet i bilag 3.

Slingestenen er omfattet af fredningskendelse fra 1899. Slingestenen er en vandreblok fra istiden. Den er ca. 2,5 m høj og har fire glatte, lodrette sider. Fredningskendelse ses i bilag 4.

Naturbeskyttelseslovens §3:

Klippe løkken er ligesom det lysåbne område i den østlige del af området omfattet af bestemmelserne i naturbeskyttelseslovens §3. De er beskyttet som overdrev, hvilket vil sige at der ikke må foretages ændringer i tilstanden i området. Søerne er ligeledes beskyttet efter naturbeskyttelseslovens §3 og oprensninger eller ændringer i vandstandsforholdene kræver en dispensation fra disse bestemmelser.

Naturbeskyttelseslovens §12 og §13:

I den fredede del af området findes 4 roser. Deres placering er usikker. Bornholms Museum kontaktes med henblik på at få opmålt roserne i området. Bornholms Museum har ligeledes fundet skáltegn i området. Museet arbejder på at kortlægge skáltegnene.

Museumslovens §29a:

Stengærderne og jorddiger er omfattet af beskyttelsesbestemmelserne i museumslovens §29a, hvilket vil sige at der ikke må foretages ændringer i deres tilstand uden forudgående dispensation fra regionskommunen. Opvækst omkring stengærderne må gerne skæres ned, men stød og rødder må ikke trækkes op. Ved større plejeindgreb eller genopbygninger skal regionskommunen kontaktes.

Fredskovspligtige arealer if. Skovlovens bestemmelser:

Langt størstedelen af de 29 ha er omfattet af fredskovspligt og dermed skovlovens bestemmelser. De eneste områder der ikke er omfattet er de deciderede trælose områder i klippeløkken og det østlige åbne overdrevsareal. Ifølge skovloven er der en generel gentilplantningspligt og krav til valg af træsort og en naturvenlig og alsidig skovdrift. Alle plejetiltag skal derfor udføres i overensstemmelse med statsskovdistriktet og flere af forslagene kræver dispensation fra skovlovens bestemmelser.

EU-Habitatområde:

Hele området ligger i EU-habitatområde 162, "Almindingen, Ølene og Paradisbakkerne" og er dermed omfattet af beskyttelsesbestemmelserne i habitatdirektivet. Habitatområdet er udpeget på grundlag af forekomsten af på europæisk niveau særligt værdifulde arter og naturtyper.

Kortlægningen af naturtyper i denne del af habitatområdet er ikke færdig, men dele af klippeløkken kan henføres til naturtype 6230, "Artsrige overdrev på sur bund", ellesumpen til 91E0 og bogeskoven (afd. E) muligvis til 9130

I habitatområdet forekommer bl.a. også naturtyper som 4030, "Tørre heder", 3260, "Vandløb med vandplanter" og 3160, "Brunvandede søer". Alle typer der med den rigtige drift og pleje kan fremmes på Kåsegårds skov- og naturarealer.

Aftale om MiljøVenligt Jordbrug (MVJ):

Den nuværende lysåbne del af klippeløkken og overdrevet i den østlige del er omfattet af en aftale om miljøvenligt jordbrug. Aftalen gælder fra 1. september 2001 til 1. september 2006. Af aftalen fremgår det at arealet skal græsses og ikke må gødskes. Natur & Miljø arbejder pt. på at ændre og forlænge aftalen.

NUVÆRENDE PLEJE

I 1997 blev der efter fredningen udarbejdet en plejeplan. Kopi af plejeplanen ses i bilag 11. Af ressourcemæssige årsager, den daværende ejers død og efterfølgende dårligere kontakt med lodsejeren blev flere af plejeplanens elementer ikke udført. Desuden fik man også i dette område problemer med at skaffe dyr til afgræsning. Det har medført at klippeløkken i 2003 og 2004 er blevet afgræsset med heste og ikke med kreaturer som fredningskendelsen foreskriver.

De manglende rydningstiltag og den utilstrækkelige græsning har medført at store dele af klippeløkken er ved at gro til samt at vilkårene for Hylde-Gøgeurt er blevet forværreret gennem de sidste par år, så antallet nu er på sit laveste.

FORSLAG TIL FREMTIDIG PLEJE

Overordnede formål med plejen:

Genskabe og fastholde en række biotoper som løvskovsklædte sprækkedale, græsningsskov, ellesump, hede, mose, sø og overdrev. Målet er at minimere andelen af nåleskovbevoksede arealer og genskabe de tidligere lyngklædte skråninger. Området er særdeles kuperet og vil med den rette drift kunne komme tilbage til tidligere tiders mosaik af fugtige og tørre mere eller mindre skovbevoksede biotoper.

Det fredede område:

Formål med plejen er at sikre levevilkårene for den truede Hylde-Gøgeurt (*Dactylorhiza sambucina*) i årene fremover. Desuden forventes plejen at gavne en række af de øvrige overdrevs- og engarter, der findes i klippeløkken og som på landsplan bliver sjældnere og sjældnere i takt med at deres voksesteder gror til.

I plejeplanen fra 1996 er angivet en række tiltag, som vil forsøges udført i samarbejde med Natur & Miljø i de kommende år. Plejetiltagene har alle til formål at gøre selve området med lysåben overdrevsvegetation større. Træer og buske har bredt sig kraftigt ud i løkken og de skal ryddes, så de gamle grænser mellem skov og overdrev reetableres.

Planlagte plejetiltag i den fredede del er foreløbig planlagt således:

Afd. A:

Arealet er ved at gro til med forskellige træer som Fugle-Kirsebær og Skov-Fyr. I bunden breder især Brombær sig. Der foretages en tynding i træerne, så arealet bliver mere lysåben, men bevarer sit lette skovpræg. Træstammerne skæres op og grene enten afbrændes eller flishugges. Brombær kratryddes ved behov.

Afd. B:

Klippeknoled med tidligere den største bestand af Hylde-Gøgeurt. I 2004 blev der fundet 3 eksemplarer. Klippeknolden er ved at gro til i primært Fugle-Kirsebær, Alm. Eg og Ask. Der tyndes kraftigt i træerne. Større skulpturelle træer lades tilbage. Knolden skal efter endt skovning være helt lysåben. I hegnet mod syd findes nu store asketræer. Der tyndes let i disse for at give mere lys til løkken. Det skal dog stadig være et læhegn til at skærme for afdrift af næringsstoffer og sprøjtemidler fra marken.

Afd. C:

Området er tæt tilgroet og har helt mistet sin overdrevskaraktter. I bunden dækker Ørnebregne store dele af området.

Det skal tyndes i store dele af træerne, så der bliver lysnet kraftigt til urtevegetationen. Der foretages forsøg med afbrænding eller afslåning af Ørnebregne, der flere steder i løkken breder sig kraftigt.

Afd. D:

Tidligere har dette område været helt åbent. Nu er det stærkt tilgroet. Her har været pæne bestande af Hylde-Gøgeurt. I 2004 var der spredt i området ca. 180 eksemplarer.

Der foretages kraftige tyndinger, så der kan komme lys til Hylde-Gøgeurten. Arealet skal efter rydningerne være næsten helt åbent. Særligt smukke træer kan dog bevares.

Generelt for alle rydninger er at træstammerne skæres til brænde og grene enten flishugges eller brændes af. Al afbrænding skal så vidt muligt foregå i den i forvejen næringsbelastede del af klippeløkken lige nord for staldbygningerne.

Afd. I:

Som det er angivet i plejeplanen fra 1996 gennemføres store tyndinger i dette område, så der åbnes op for lys til overdrevsfloraen og de to søer og vandløbet. Der ryddes fra vandløbet og vest på ned til de to nordlige søer og videre hen til de to mindre vandhuller. Som udgangspunkt ryddes langt de fleste træer, men enkelte særlig skulpturelle eller på andre måder værdifulde træer kan lades tilbage. Livskraftige enebær bevares. Terrænet er meget kuperet og ved at åbne op skabes mange små biotoper med forskelle i lys, fugtighed og læ til glæde for så mange planter og dyr som muligt.

Hegnet bør flyttes tilbage til den nordlige side af søerne så opvæksten kan holdes nede af dyrene.

Hegningen af denne del af løkken kan eventuelt foretages som en ekstra indhegning, så man kan flytte dyrene og variere græsningstrykket.

Med tiden bør der skabes sammenhæng mellem græsningsfelterne i den fredede del og de kommende græsningsområder i afdeling E og H. På den måde kan man medvirke til frospredning og give overdrevs- og hede floraen endnu bedre muligheder for at opretholde livskraftige bestande.

Skovområdet vest for afdeling I lades i første omgang urørt. Man kan dog overveje med tiden at fælde den værste opvækst ved stengærdet samt bekæmpe Ørnebregne.

Græsning

I fredningskendelse er det angivet at afgræsning skal foretages med kreaturer. Styregruppen vil i samarbejde med Natur & Miljø forsøge at skabe kontakt til lodsejere med kreaturer. En lang række forskningsprojekter viser at samgræsning giver de bedste betingelser for udviklingen af en alsidig flora og fauna, da dyrene græsser på forskellige måder. Samtidig medvirker det til at reducere antallet af parasitter, der kan påvirke dyrenes trivsel. Styregruppen vil derfor foreslå at området stadig periodevis afgræsse med heste og hvis det skønnes nødvendigt i de kommende år med får.

Benyttelsen af heste og får kræver en dispensation fra fredningskendelsen og fåregræsning kræver endvidere at det nuværende to-trådede hegn forsynes med to ekstra tråde.

Såfremt variation i græsningstryk og dyrehold ikke er tilstrækkeligt kan der foretages afslåning af dele af området hvorefter det høstede materiale fjernes. Der søges om dispensation fra fredningskendelsen hos Fredningsnævnet til ovennævnte plejeforslag.

Det anses desuden for nødvendigt maskinelt (motorsav og kratrydder) at fjerne genvækst i store dele af området fremover.

Styregruppen foreslår desuden afgræsning af store områder udenfor fredningskendelsen. Det er vanskeligt at skaffe interesserede dyreholdere og styregruppen arbejder derfor med en ide omkring oprettelse af en form for græsningslav, hvor interesserede kan holde deres " eget får eller kreatur". Det

kan dog også være nødvendigt at Fonden indkøber et antal får, som kan danne basis for etableringen af en besætning af en passende størrelse.

Tilsyn med dyrene ventes at varetages af lokale fra styregruppen. Såfremt der skal udarbejdes godningsregnskaber m.v. i henhold til gældende lovgivning ventes Fonden at afholde konsulentudgifter hertil.

Udenfor fredningen

Afd. E:

Overvejende højstammet bøgeskov med græs-urtevegetation i bunden. I den sydlige del findes en del egekrat og rester af gamle havetræer. Ørnebregne breder sig pletvis i området. Den sydlige del afgræsses i sammenhæng med de åbne områder.

Området ønskes udlagt til græsningsskov.

Ørnebregne forsøges slået med le eller kratrydder 1-flere gang årligt. Ved behov kan der foretages plukhugst fx af hensyn til dyrenes sikkerhed, men overvejende skal driften og hugsten være så ekstensiv som muligt.

Afd. F:

Stærkt kuperet område med meget afvekslende vegetation. Der er en nyplantning af gran i det SØ-lige hjørne, lidt blandet løvskov spredt i området, gamle rydningerne under tilgroning, fugtige partier med mosevegetation og tørrere partier med hedevegetation. Særlig i den vestlige del findes flotte klippesprækker og – partier.

Der foretages en skovning af hele området. Arealet hegnes og afgræsses med får. Efter græsningen er etableret foretages jævnlige kratrydninger.

Såfremt der er aftagere til brænde kan interesserede melde sig. Resten flises og afsættes til Østkraft.

Afdeling F skal med tiden opnå kontakt med den fredede del af løkken, så der kan ske en sammenhængende græsning af hensyn til frospredning.

Afd. G:

Mindre beplantning af nåletræ omkring og øst for Slingestenen. Al nåletræ skoves. Området omkring Slingestenen (ca. 5 m i radius) friholdes for opvækst. Den øvrige del overlades til fri succession og udlægges til urørt skov. Dog skal det tillades at fjerne eller bortskære træer, der er væltet ud over den etablerede sti. Træet flyttes ind i skoven og efterlades der.

Afd. H:

Stærkt kuperet område med nåleskov i forskellige aldre. Del af den gamle Højlyng. Oldtidsagre.

Området bør tilbageføres til hede og overdrevsområde og dermed fremme forekomsten af naturtyperne 4030 (Tørre heder) og 6230 (Artsrige, sure overdrev).

Al nåletræ skoves. Styregruppen er blevet anbefalet at få al træet fliset og afsat til Østkraft, da det vil give mindst færdsel med store maskiner og træet alligevel ikke har værdi til tommer.

Bornholms Museum vil blive kontaktet, så de kan overvære skovning og medvirke til at registrere oldtidsagre og sikre disses fortsatte bevarelse.

Træet/flisen kan sandsynligvis transporteres ud af området via gamle skovveje mod sydøst. Skovvejene går over andre skovejeres matrikler og der skal udarbejdes en aftale om transport og udbedring af skader på vejene.

De første år skal al opvækst skæres ned og brændes af. Området hegnes og græsses med får. Der kan iværksættes forskellige plejetiltag som afbrænding, rydning, slæt osv. for at opnå den ønskede tilstand. Plejen vil blive omfattende både økonomisk og personalemæssigt. Opgaven er udover Kåsegårdsgruppens kapacitet og vil kræve årligt engagement af professionelle.

SKOV

Alle ikke markerede skovbevoksede områder på kortet lades i første omgang urørt. Såfremt senere fund af særlig flora eller fauna kræver en særlig drift, kan dette efter aftale med Aage V. Jensens Fonde iværksættes.

ADGANG FOR OFFENTLIGHEDEN

Offentlighedens adgang vil være forskellig i den nordlige og den sydlige del af området.

I den fredede del af området vil der ikke fri adgang for offentlig færdsel. Dette sker for at undgå plukning eller opgravning af Hylde-Gøgeurten samt for at minimere generende færdsel for beboerne på Kåsegård. Styregruppen vil derimod lejlighedsvis fx én gang årligt arrangere guidede ture ind i løkken og formidle områdets særlige flora og fauna. Ved ønske om færdsel udover dette, kan dette koordineres med Anne Birgitte Jensen, Kåsegård. (Husk Jans kommentar)

I bogeskoven (afd. E) og det åbne overdrevsområde øst for den fredede del vil adgangsreglerne ifølge naturbeskyttelsesloven og skovloven være gældende.

I den nordlige del vil der være fri adgang for offentlig færdsel til fods hele døgnet.

Styregruppen pæntænker, evt. i samarbejde med Natur & Miljø, at udarbejde en folder og evt. en informationstavle over området med information om projektet, naturen og adgangsforholdene.

ØKONOMI

Aage V. Jensens Fonde må påregne at afholde en lang række udgifter i forbindelse med udførelse af plejen. Både indenfor og udenfor det fredede område. De største udgifter ventes afholdt indenfor de første par år, hvor de mest omfattende plejetiltag ventes udført.

Aage V. Jensens Fonde kan dog også påregne indtægter i forbindelse med salg af flis fra det skovede nåletræ. Markedet er meget usikkert i disse år pga. de store stormfald og beløbets størrelse er uklart. Styregruppen har kontaktet en lokal skoventreprenør (Fugato), der ventes at udføre rydningsarbejderne.

Udgifterne for Fonden kan opregnes til følgende tiltag:

Rydning af nåleskov og løvskov (materiel og mandskab)

Reparation af skovveje

Hegning med Podahegn (4-5 træde, insultimberpæle, hjørnepæle, låger m.v.).

Mandskabstimer til hegning (Frivillige ventes at kunne bistå Podahegns folk).

Eventuelt erhvervelse af græssende dyr (kvæg, får)

Eventuelt udgifter til konsulentbistand

Natur & Miljø har i 2004 anvendt ca. 80.000 kr. uden moms på rydning og afbrænding. Når det foreløbig planlagte arbejde afsluttes primo 2005 vil beløbet sandsynligvis være ca. 150.000 kr. Det er ikke alle rydningsarbejder, der foretages i denne omgang. Rydning af klippeløkken ventes i årene fremover at blive prioriteret, så tilstanden for Hylde-Gøgeurt og de mange overdrevarsarter bliver forbedret.

BILAG

- Bilag 1. Kort om Aage V. Jensens Fonde (adresser, kontaktperson m.m.)
- Bilag 2. Liste over styregruppen og arbejdsbierne
- Bilag 3. Fredningskendelse for Kåsegårdsløkken
- Bilag 4. Fredningskendelse for Slingestenen
- Bilag 5. Kort med beskyttelsesbestemmelser
- Bilag 6. Historiske kort (Herredskort, GTK, 1950)
- Bilag 7. Luftfotos gennem tiden
- Bilag 8. Luftfoto med ejendomsgrænser
- Bilag 9. Luftfoto med plejeplansgrænser
- Bilag 10. Foreløbige artslistes
- Bilag 11. Plejeplan for Kåsegårdsløkken fra 1996, Bornholms Amt.

Bilag 1. Aage V. Jensens Fonde

Set. Jørgens Hus, Kampmannsgade 1, 1604 København V, Tlf. 33 13 21 45, Fax 33 93 90 30, E-mail post@avjf.dk, www.avjf.dk Kontaktperson: Lars Møller Nielsen

Aage V. Jensens Fonde består af to separate fonde, nemlig Aage V. Jensens Fond, der er en dansk fond stiftet i 1977 og Aage V. Jensen Charity Foundation, der er en international fond stiftet i 1980, begge med det samme primære formål "at bevare naturen og beskytte de vilde dyr."

Medens den danske fond primært støtter projekter i Danmark og Grønland, er den internationale fond en noget større fond med hjemsted i Liechtenstein, der arbejder på internationalt plan med naturens bevarelse og dyrenes beskyttelse.

Foruden at støtte en lang række forskellige naturprojekter såvel internationalt som her i landet ejer fondene i Danmark en del naturarealer med Vejlerne, Tofte Skov og Mose i Lille Vildmose samt Æbelev som de mest kendte.

I udlandet har fondene koncentreret sine naturerhvervelser til Skotland og Sydafrika ligesom fondene er medejer i det schweiziske selskab Precious Woods Group, der ejer og driver skove i Brasilien og Costa Rica og som i 1997 som det første selskab i Brasilien fik et FSC – certifikat.

Aage V. Jensen overdrog en del af sin formue og alle sine ejendomme til fondene, da han i 1986 døde som 74-årig i Schweiz, hvor han havde haft bopæl siden 1969. Han ønskede, at fondene først skulle virke, når han var blevet 75 år, så han nåede ikke at se sine ideer om at give den vilde natur en håndsrækning blive til virkelighed. Men indtil sin død, gav han en række anonyme gaver til forskellige formål, og det var hans ønske, at fondene skulle fortsætte denne lave profil.

Indtægterne af fondenes formue bruges til mange forskellige naturprojekter bl.a. indenfor forskning og formidling om naturen samt til køb og drift af naturområder.

Det er fondenes erklærede mål at medvirke til at søge den mangfoldige natur bevaret for eftertiden og samtidig at åbne befolkningens øjne for denne natur.

Bilag 2. Adresseliste for styregruppe og arbejdsbier.

Navn	Adresse	Postnummer og By	Telefonnummer	Email	Arbejdsopgaver
Styregruppe					
Louise Lyng Bojesen	Amhøjvejen 10	3700 Rønne	32551252/28111392	loumat@vip.cybercity.dk	Styregruppe Kontakt til AVJ
Karsten Scott Hansen	Stampen, vej 3.22	3700 Rønne	56958044	Karsten.scott.hansen@skolekom.dk	Styregruppe. Kontaktperson til Bornholms Kvæg
Anne Birgitte Jensen	Frostrupvej 51 (Klintebyvej 8)	6830 Nørre Nebel	28149360	anneb@dsr.kvl.dk	Styregruppe, Mulig dyrcholder
Tino Hjorth Bjerregård	Svanekevej 49	3751 Østermarie	56470783	tino@os.dk	Styregruppe
Kristine Mikkelsen	Klintebyvejen 4	3730 Nekso	56492438	klinteby@worldonline.dk	Styregruppe, Mulig dyrcholder
Jens Christensen	Blykobbvej 38	3700 Rønne		jc@bornholm-gym.dk	Styregruppe
Jan Germundsen	Brommevej 23	3760 Gudhjem	56484215	J2.germund@get2net.dk	Styregruppe,
Arbejdsbier					
Niels Hansen	Vellensbyvejen 26	3700 Rønne	56972128		Træfældning
Mogens Dehli	Gyldengårdsvejen 3	3700 Rønne	56999327		Pleje vha. får
Lene Vedsegaard	Købmagergade 19	3730 Nekso	56493171		Arbejdsbi
Ole Skovvart	Storegade 26	3770 Allinge	25477793		Praktisk arbejde
Jens Blædel	Sveasvej 25	3700 Rønne	56952691		
Alex Pedersen	Sdr. Landevej 24	3730 Nekso			Arbejdsbi
Jørgen Thorsen	Dr. Kabellsvej 9	3700 Rønne	56957472	thorsen@privat.tdcadsl.dk	Afventer.
Grethe Thorsen	Dr. Kabellsvej 9	3700 Rønne	56957472	thorsen@privat.tdcadsl.dk	Arbejdsbi? Afventer.
Kim Dan Jørgensen		3700 Rønne		Kim.Dan.Jørgensen@brk.dk	Arbejdsbi? Arbejdsbi
Hanne Glud	Kællingebyvejen	3720 Aakirkeby	56977217	Hermann.jensen@mail.dk	Botanisk

Hanne Glud Jensen	Kællingebyvejen 11	3720 Aakirkeby	56977217	Hermann.jensen@mail.dk	Botanisk registrering
Thomas Guldbæk	Bodelyngsvejen 11	3720 Aakirkeby	56976208	extract@mail.tele.dk	Arbejdsbi
Torsten Sletskov	Kai Sonnesvej 2	3760 Gudhjem	56480504/26833438	sletskov@yahoo.dk ; sletskov@bornholm.nu	Arbejdsbi?
Finn Bergendorff	Louisenlundvej 5	3751 Østermarie	56470183	dengamleskole@adr.dk	Forefaldende arbejde
Birte Bergendorff	Louisenlundvej 5	3751 Østermarie	56470183	dengamleskole@adr.dk	Forefaldende arbejde
Hans Bjørn Petersen	Hans Hermanns Gænge 1	3730 Neksø	23825588		Skovtekniker, rydning og græsningspleje
Svend Erichsen	Svaneke Torv 8	3740 Svaneke	56441166	connexnet@msn.dk	Billeder, organisatorisk arb.(økonomi)
Angelika Köhler	Klintevej 1	3720 Aakirkeby	56972645		Forefaldende arbejde

ORIGINAL. } NI
SES AF
KOMM.

År 1997 den 1. september afsagde fredningsnævnet for Bornholms
amts fredningskreds sålydende

K E N D E L S E

i sag 35/1996

Fredning af en klippeløkke ved
Kåsegård i Nexø kommune.

DOK. NR. 12
MODTAGET

3 SEP. 1997

BORA 870-52-1.405-4/94

Ved skrivelse af 19. december 1996 har Danmarks Naturfredningsforening rejst fredningssag vedrørende et ca. 9,5 ha stort areal ved Kåsegård i Nexø kommune. Arealet består af en del af ejendommen matr. nr. 1-a og 1-b Ibsker, beliggende Kåsegård, Klintebyvej 8, 3730 Nexø.

Under sagens behandling har Danmarks Naturfredningsforening begrænset forslaget til alene at angå et ca. 9,0 ha stort areal af nævnte ejendom.

Området, der ønskes fredet, er beliggende mellem Kåsegårds driftsbygninger og Paradisbakkernes sydskrænt. Den overvejende del af området er klippeløkke. Klippeløkken er en udpræget bornholmsk naturtype, der er karakteriseret ved, at grundfjeld og stenstrøninger hindrer normal landbrugsdrift og skovdrift, samt at muldlaget er for ringe og fugtigheden for rigelig, således at landbruget fra gammel tid har været henvist til løkkedrift med kreaturgræsning. Klippeløkken ved Kåsegård udgør samtidig hovedparten af det østligste af tre kerneområder på Bornholm for Hylde-Gøgeurt. Kåsegårds-lokaliteten er samtidig den største danske bestand af Hylde-Gøgeurt. Udover Hylde-Gøgeurten rummer klippeløkken ved Kåsegård mange andre overdrevsplanter, hvis voksesteder i disse år er truet af tilgroning og tilplantning.

Klippeløkken ved Kåsegård er beliggende syd for et gammelt udmarksgærde, der forløber parallelt med Paradisbakkerne og videreføres på nabogårdenes tilliggender. Løkken er i sig selv omkranset af et stengærde, som udgår fra avlsbygningernes nære omgivelser. Endnu et stengærde forløber i retning vest/øst og opdeler klippeløkken i to græsningsfolde. En markvej fører fra gården diagonalt op til klippeløkkens nordvesthjørne, hvor indgangen til udmarken er beliggende. Herudover er der et udslebningsspor fra skovbevoksningen med retning sydvest over den østligste del af overdrevsområdet mod driftsbygningerne. Inden for den foreslåede fredningsgrænse er der konstateret en jordvold forløbende i retning nordvest/sydøst, som kunne være en del af et ældre udmarksdige. Desuden er der konstateret 3 eller 4 gravrøser, hvoraf den største måler 7,5 m i diameter og er 0,5 m høj.

Formålet med fredningen er primært at sikre Kåsegårdsløkken som voksested for den nordiske orkidéart Hylde-Gøgeurt. Subsidiært er formålet at sikre lokalitetens øvrige naturhistoriske, landskabelige og kulturhistoriske værdier. Fredningspåstanden går derfor i det væsentlige ud på at fremme en udvikling, som favoriserer overdrevsvegetationen, herunder specielt bestanden af Hylde-Gøgeurt med fortsat kreaturgræsning og udvidet adgang til naturpleje, således at den lysåbne naturtype, der betinger overdrevsvegetationen, kan fastholdes og udbygges.

Arealet, der foreslås fredet, er beliggende i landzone og i et område, som i regionplan 1993-2005 er udpeget som særligt naturområde og fredningsmæssigt beskyttelsesområde. Et areal på 2,7 ha af det foreslåede fredningsområde er registreret som beskyttet naturtype i henhold til naturbeskyttelseslovens § 3. Det drejer sig om 2 søer (vandingsdamme til kreaturer) samt overdrevet nord for avlsbygningerne. Den generelle beskyttelse indebærer, at der ikke må foretages ændringer i arealets tilstand. Beskyttelsen omfatter imidlertid kun ca. 1/4 af arealet og hindrer ikke f.eks. gødskning, sprøjtning og omlægning, hvis dette tidligere er indgået i driften. 2,4 ha af arealet er endvidere omfattet af skovbyggelinie ligesom en del af arealet af Skov og Naturstyrelsen er noteret som fredsskov.

I forhold til den generelle beskyttelse indebærer den foreslåede fredning en udvidet forpligtelse for nuværende og kommende ejere til at opretholde klippeløkkens driftsform og lysåbne vilkår, enten gennem kreaturgræsning eller naturpleje, eller en kombination af begge. Sten- og jorddiger på arealet er beskyttet i henhold til naturbeskyttelseslovens § 4. Røserne er ikke tinglyst som fredede fortidsminder. Enkelte af dem er registreret i sognebeskrivelsen. Da de er synlige i terræn, er de beskyttet efter naturbeskyttelseslovens § 12-13 og § 18. Hertil kommer beskyttelsen efter museumslovens § 26. Den foreslåede fredning af klippeløkken indebærer, at Bornholms Amt - i henhold til fredningens formål og uden udgift for ejeren - får ret til at sikre løkke-drift, naturpleje og naturgenopretning gennemført. Dette gælder også eventuel pleje og restaurering af jord- og stendiger samt fortidsminder.

Danmarks Miljøundersøgelser har i et notat af 13. marts 1996 anført, at klippeløkken ved Kåsegård er en af Bornholms og dermed Danmarks mest værdifulde lokaliteter for lavtvoksende, artsrig overdrevsvegetation isprængt sommertørre lavninger samt selvgroet, lysåben kratskov med artsrig bundvegetation. En forudsætning for at bevare og sikre denne vegetationstype er, at græsning - helst med kreaturer - bibeholdes, at der opretholdes en mulighed for rydning, når opvækst af træer og buske truer med at lukke de lysåbne partier i lighed med rydning, som Bornholms Amt foretog i begyndelsen af 90-erne, og at anvendelse af kunstgødning og sprøjtning med pesticider og lignende fuldstændig undgås.

Rejsningen af fredningssagen har været bekendtgjort den 29. og 30. januar 1997 i henholdsvis Bornholms Tidende og Statstidende. Fredningsnævnet har afholdt besigtigelse og offentligt møde den 2. juni 1997.

Besigtigelsen og det fremkomne på det offentlige møde gav anledning til, at sagen blev udsat med henblik på Danmarks Naturfredningsforenings overvejelse om fredningens udstrækning.

Danmarks Naturfredningsforening har på baggrund heraf efterfølgende udarbejdet et ændret fredningskort, der begrænser fredningen til det ovennævnte ca. 9,0 ha store areal, hvorved fredningsgrænsen ikke lægges tættere på driftsbygningerne end 10-15 m, ligesom skovgrænsen er korrigeret. Samtidig har både Bornholms Amt og Danmarks Miljøundersøgelser fremsat yderligere ændringsforslag om henholdsvis naturplejen og græsningstryk, men har i øvrigt anbefalet fredningsforslaget.

Lodsejeren har ikke udtalt sig imod fredningsforslaget, således som dette foreligger, med de ændrede grænsedragninger.

Skov og Naturstyrelsen (Statsskovdistriktet) har ikke udtalt sig i anledning af sagen.

Fredningsnævnet skal udtale:

Fredningsnævnet finder, at fredningsforslaget bør gennemføres med

henblik på at sikre Kåsegårdslækken som fortsat voksested for Hylde-Gøgeurt, men også med henblik på at sikre naturhistoriske, landskabelige og kulturhistoriske værdier i området, herunder klippelækken som sådan med dens lavtvoksende og artsrige overdrevsvegetation og særlige driftsform samt den selvgroede, lysåbne kratskov og dennes artsrige bundvegetation. Der bør til fremme af fredningens formål tilvejebringes mulighed for at foretage naturpleje i området.

Fredningen træder ikke i stedet for eventuelle tilladelser m.v. efter naturbeskyttelsesloven eller anden lovgivning, jfr. naturbeskyttelseslovens § 38 stk. 6.

THI BESTEMMES:

De på vedhæftede kort angivne arealer af ejendommen matr. nr. 1-a og 1-b Ibsker pålægges følgende fredningsbestemmelser:

§ 1. Fredningens formål.

Fredningens primære formål er at sikre området som voksested for den nordiske orkidéart Hylde-Gøgeurt.

Subsidiært er det formålet at sikre områdets øvrige naturhistoriske, landskabelige og kulturhistoriske værdier, herunder klippeløkkens særlige driftsform og fortidsminder.

§ 2. Arealernes drift.

Det fredede område skal drives ved en fortsættelse af den gamle bornholmske løkkedrift (kreaturgræsning). Til afgræsningen må alene anvendes kvæg.

Arealerne må ikke opdyrkes, omlægges eller tilplantes. Der må ikke sprøjtes med kemiske midler eller gødskes på arealerne, når bortses fra den naturgødning, som følger af kreaturgræsningen.

§ 3. Naturpleje og naturgenopretning.

Til opfyldelse af fredningens formål udarbejder amtet i samarbejde med ejeren en plan for naturpleje og eventuel naturgenopretning, herunder udtynding af skovdelen. Der kan herved blandt andet hegnes, udsættes kreaturer til græsning og fjernes opvækst, ligesom der kan foretages oprensning af vandhuller samt pleje og restaurering af jorddiger, stengærder og fortidsminder.

Plejeplanen fastsættes af fredningsnævnet, hvis enighed ikke kan opnås mellem amtet og ejeren.

Ejeren skal have mulighed for at foretage den ønskede naturpleje selv. Såfremt naturpleje og naturgenopretning m.v. foretages af amtet, skal dette ske uden udgift for ejeren. Eventuelt aflagte effekter fra skovning tilfalder ejeren.

Det offentlige skal have mulighed for at overvåge overdrevsvegetationen for at følge den generelle vegetationsudvikling og effekten af naturpleje. Denne overvågning udføres uden udgift for ejeren.

§ 4. Terrænændringer.

Der må ikke foretages terrænændringer. Der må således ikke ske udnyttelse af råstofforekomster eller foretages opfyldning, planering eller afgravning. Sten må ikke fjernes fra arealet.

§ 5. Bebyggelse m.v.

Der må ikke opføres bebyggelse, herunder skure, boder og jagt-hytter. Efter fredningsnævnets godkendelse kan der dog opføres eventuelt nødvendige nye driftsbygninger på overdrevet nord for gården, i umiddelbar tilknytning til de eksisterende bygninger, ligesom der efter nævnets godkendelse kan opstilles læ-skur for kreaturer.

§ 6. Andre konstruktioner og anlæg.

Der må ikke etableres andre faste konstruktioner og anlæg. Eksempelvis må der ikke anlægges campingpladser, sportsanlæg, skydebaner, motorbaner eller oplags- og lossepladser. Der må ikke anbringes tårne, master, vindmøller, tankanlæg, campingvogne eller andre skæmmende indretninger. Der må ikke føres luftledninger over det fredede område. Arealet må ikke benyttes til oplag, heller ikke af landbrugsmæssig art som f.eks. halm. Der må ikke op sættes andre hegn end kreaturhegn.

§ 7. Veje og stier.

Den eksisterende markvej, som fremgår af fredningskortet, og et udslæbningsspor bevares. Herudover må der ikke anlægges nye veje eller stier på arealet.

§ 8. Vådområder.

De eksisterende vandhullers tilstand og omfang må ikke ændres. Dog kan fredningsnævnet give tilladelse til oprensning og pleje med det formål at forbedre vilkårene for flora og fauna.

§ 9. Floraen.

Af hensyn til den fredede overdrevsvegetation må der ikke plukkes blomster eller ske opgravning af urter.

§ 10. Offentlighedens adgang.

I det omfang, der ikke er adgang til arealerne i medfør af naturbeskyttelseslovens § 24, har offentligheden kun ret til færdsel og ophold i det fredede område efter nærmere forudgående aftale med ejeren eller Bornholms Amt.

§ 11. Dispensation fra fredningen.

Fredningsnævnet kan meddele dispensation fra fredningsbestemmelserne, når det ansøgte ikke strider mod fredningens formål, jfr.

naturbeskyttelseslovens § 50 stk. 1.

Nævnets afgørelse er énstemmig.

Fredningsnævnets afgørelse kan påklages til Naturklagenævnet af

1. ejer og eventuelle brugere,
2. enhver, der under sagen har givet møde for nævnet eller fremsat ønske om sagens afgørelse,
3. statslige og kommunale myndigheder, hvis interesser berøres af forslaget, samt organisationer m.v., som antages at have en væsentlig interesse i forslaget.

Klage indgives skriftligt til Naturklagenævnet, Frederiksborggade 15, 1360 København K.

Klagefristen er 4 uger fra den dag, afgørelsen er meddelt den pågældende klageberettigede, dog højst 4 uger fra offentlig bekendtgørelse af afgørelsen, jfr. naturbeskyttelseslovens § 43.

Søgsmaal ved domstolene til prøvelse af afgørelsen skal være anlagt inden 6 måneder efter afgørelsen er meddelt klageren dog senest fra tidspunktet for offentlig bekendtgørelse.

Sven Harild

F. Schønnemann

Per Broberg Lind

-o0o-

-o0o-

-o0o-

Udskriftens rigtighed bekræftes:

Fredningsnævnet for Bornholms amts fredningskreds,
den 1. september 1997.

E. b.



Marit Sørensen

oass.








Fredningskort

Klippeløkke ved Kåsegård

Del af
Hovedejerlavet, Ibsker
Nexø Kommune
Bornholms Amt

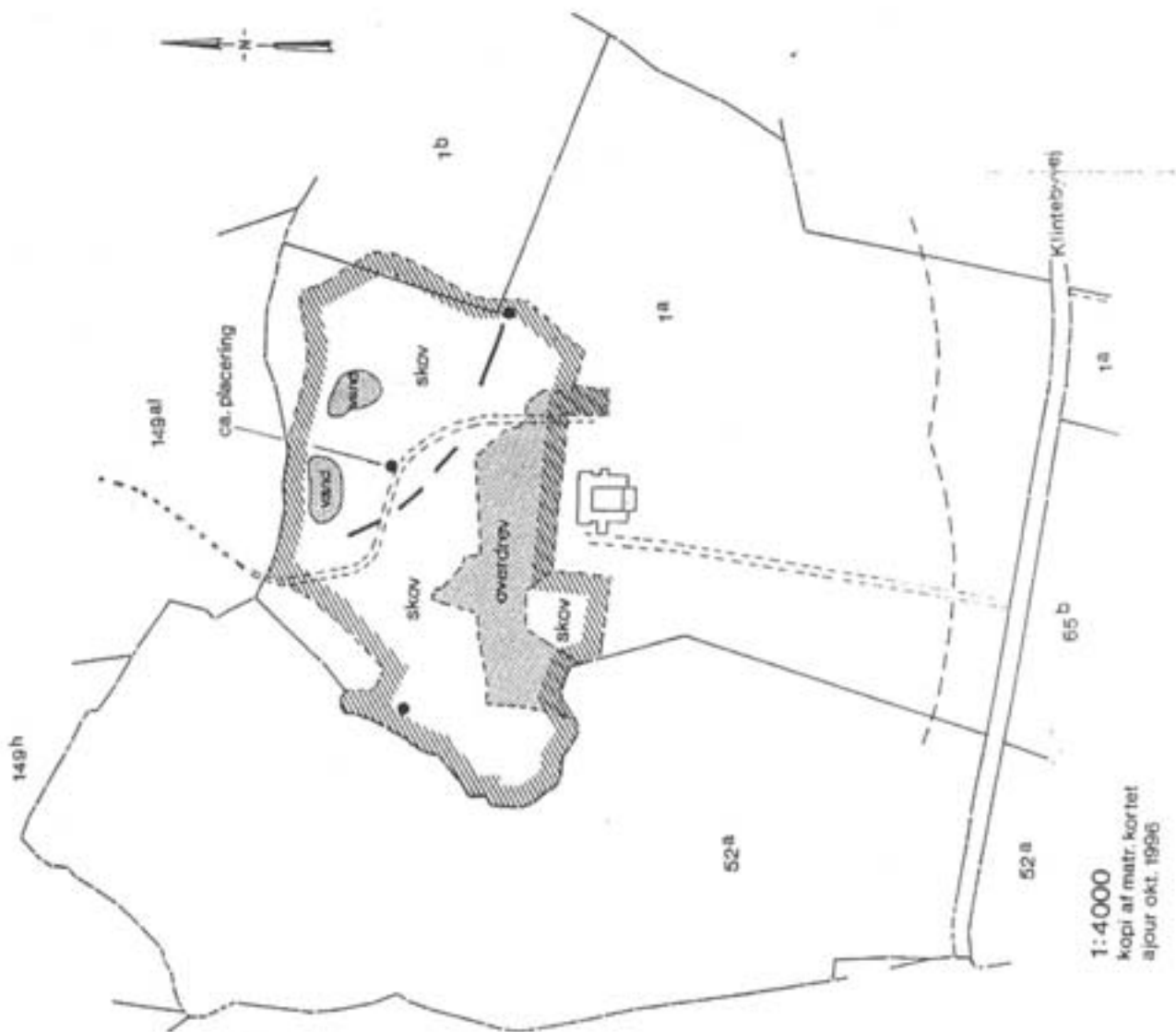
Udfærdiget i juli 1997 til brug ved
Fredningsnævnet for Bornholms amts
afgrænselse.
FS 35/1996

Signaturforklaring

-  fredningsgrænse
-  byggegrænse i.h.t. NBL's § 17
-  § 3
-  reser
-  jordvold

1:4000

500m



afskrift

Sten i Bornholms estre herred, fredet i henhold til nedenstaaende deklARATION.

Deklaration.

Undertegnede Jens Georg Sommer, ifølge skøde af lode februar 1898, ejer af udlodden matr. nr. 149 a 1 henhørende til Kaasegaard i Ibsker sogn, estre herred Bornholms amt, fredlyser herved under mineralogisk Museum i København en paa den nævnte jordlod liggende stor firsidet granitblok "Slyngestenen" kaldet. Denne mærkelige stenblok hører til den slags store blokke, som isen har aflejret, men er ved sin størrelse og smukke form med fire lodrette glatte sider ret mærkelig. Da min afdede fader, H. T. Sommer, har erhvervet den lod paa hvilken nævnte sten ligger og stædse har fredet om den, samt ønskede den lovformelig fredlyst, gæres dette herved, dog paa den betingelse, at jeg forbeholder mig ret til at lade min faders navn indhugge paa stenen.

I henhold til ovenstaaende skal det altsaa være alle ejere eller brugere forbudt at sprænge stenen. Skulle alligevel nogen gøre dette bades der herfor en gang for alle lo tønder byg efter kapitelstaxt, hvilken mulkt skal tilfalde de fattiges kasse i Ibsker sogn.

Denne deklARATION kan tinglæses paa stedets folio i panteregistret.

Retsanmærkninger frafalder.

Kaasegaard i Ibsker sogn d. 12 august 1899.

Jens Georg Sommer.

Læst inden Bornholms Øster herreds ting.

den 8 september 1899. N: 529 b.

Stricker.



Bilag 5. Luftfoto fra 2004 med de vigtigste beskyttelsesbestemmelser. Målestok 1:6000.

- NATURA2000-område (EU-habitat- og EU-Fuglebeskyttelsesområde)
- Overdrev beskyttet efter Naturbeskyttelseslovens §3
- Sø beskyttet efter Naturbeskyttelseslovens §3
- Fredet område jf. Naturbeskyttelseslovens kap 6.
- Fredsskovspligtige arealer jf. Skovloven
- Fortidsminde beskyttet efter Naturbeskyttelsesloven
- Stengærde beskyttet Museumslovens §29a.



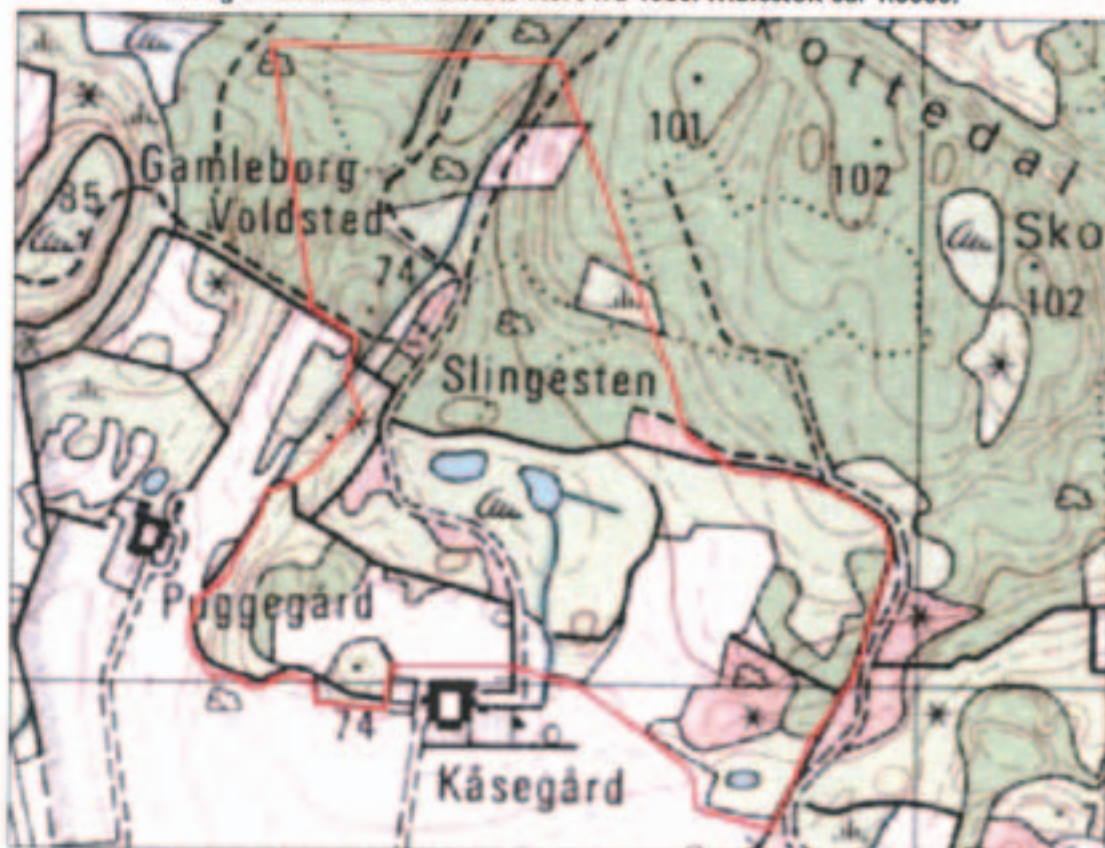
Bilag 6. Herredskort fra 1864-1877. Målestok ca. 1:6000.



Bilag 6. Generalstabens Topografiske Kort 1883-1887. Målestok ca. 1:6000.



Bilag 6. Geodætisk Instituts Kort fra 1930. Målestok ca. 1:6000.



Bilag 6. Geodætisk Instituts Kort fra 1950'erne. Målestok ca. 1:6000.



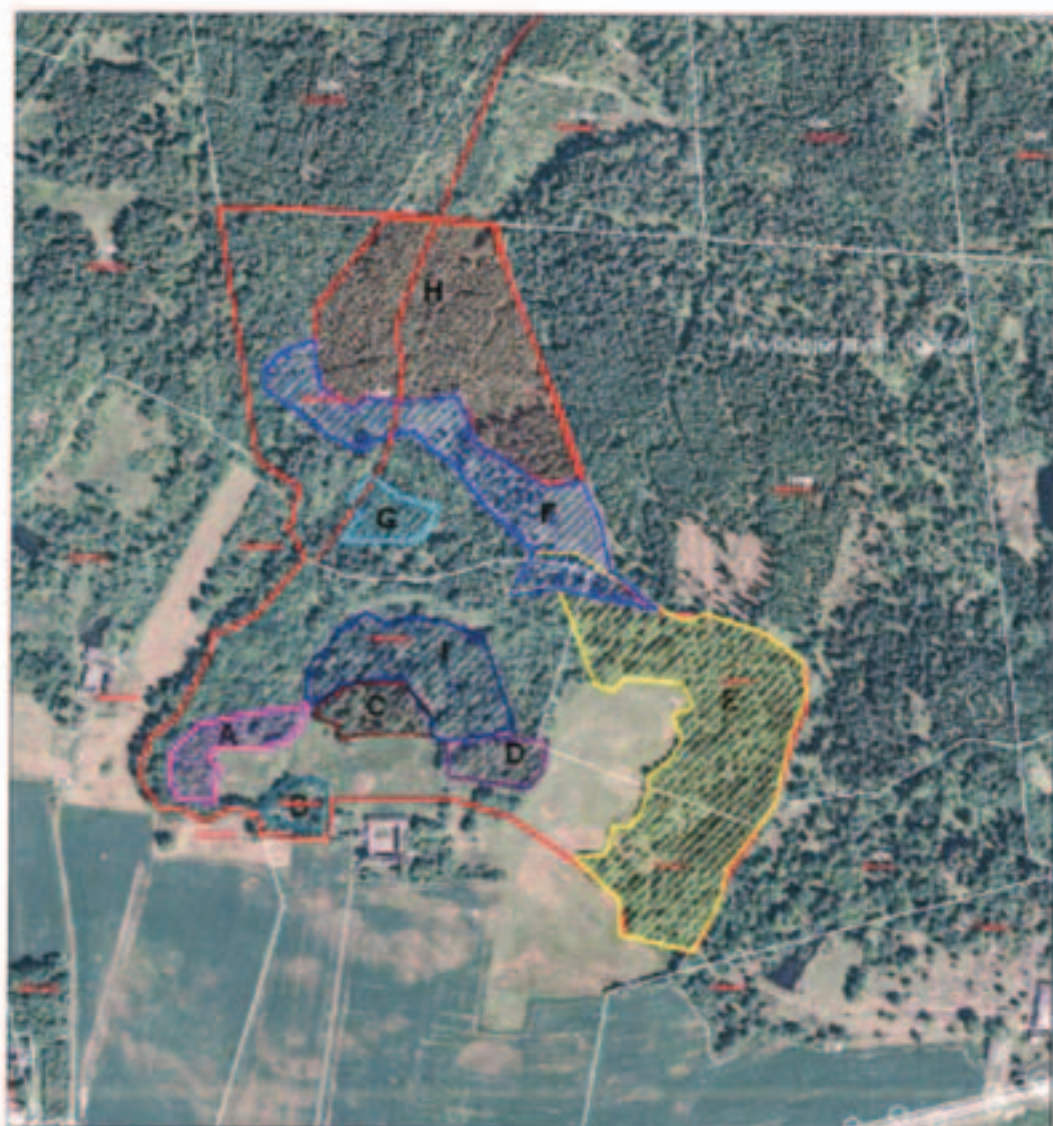
Bilag 6. Kort- og Matrikelstyrelsens 4cm-kort fra 2003. Målestok ca. 1:6000.



Bilag 7. Luftfoto 1997. Målestok 1:6000.



Bilag 8. Luftfoto fra 2004 med ejendomsgrænse (rød). Målestok 1:5000.



Bilag 9. Luftfoto fra 2004 med plejeplansgrænser. Målestok 1:6000.

PLEJEPLAN KÅSEGÅRD



Bornholms Regionskommune . Natur & Miljø

Udgivet af: Bornholms Amt, Teknisk Forvaltning
Østre Ringvej 1, 3700 Rønne
Tlf.: 56 95 21 23
Fax: 56 95 21 42

Journalnr.: 8-70-52-1-405-1/98

Udfærdiget af: Skovfoged Ole Holm Pedersen og TA.elev Trine Nykjær

Tryk: Amtets Tekniske Forvaltning, Marts 98

INDHOLDSFORTEGNELSE.

Indholdsfortegnelse	side	1
Indledning	side	2
Fredningsbestemmelser	side	3
Beskrivelse af nuværende forhold	side	4
Billeder fra Kåsegårdsløkken	side	5
Plejetiltag	side	7
Vedligeholdelse og tilsyn.	side	8
Tekniske data	side	8
Matr.nr, ejerlav m.m.		
Bilag	side	8
Uddrag af fredningskendelsen af 1. sep 1997		
Fredningskort		
Registrering af Hylde-Gøgeurt (<i>Dactylorhiza sambucina</i>)		
Kort over § 3 områder		
Luffoto		

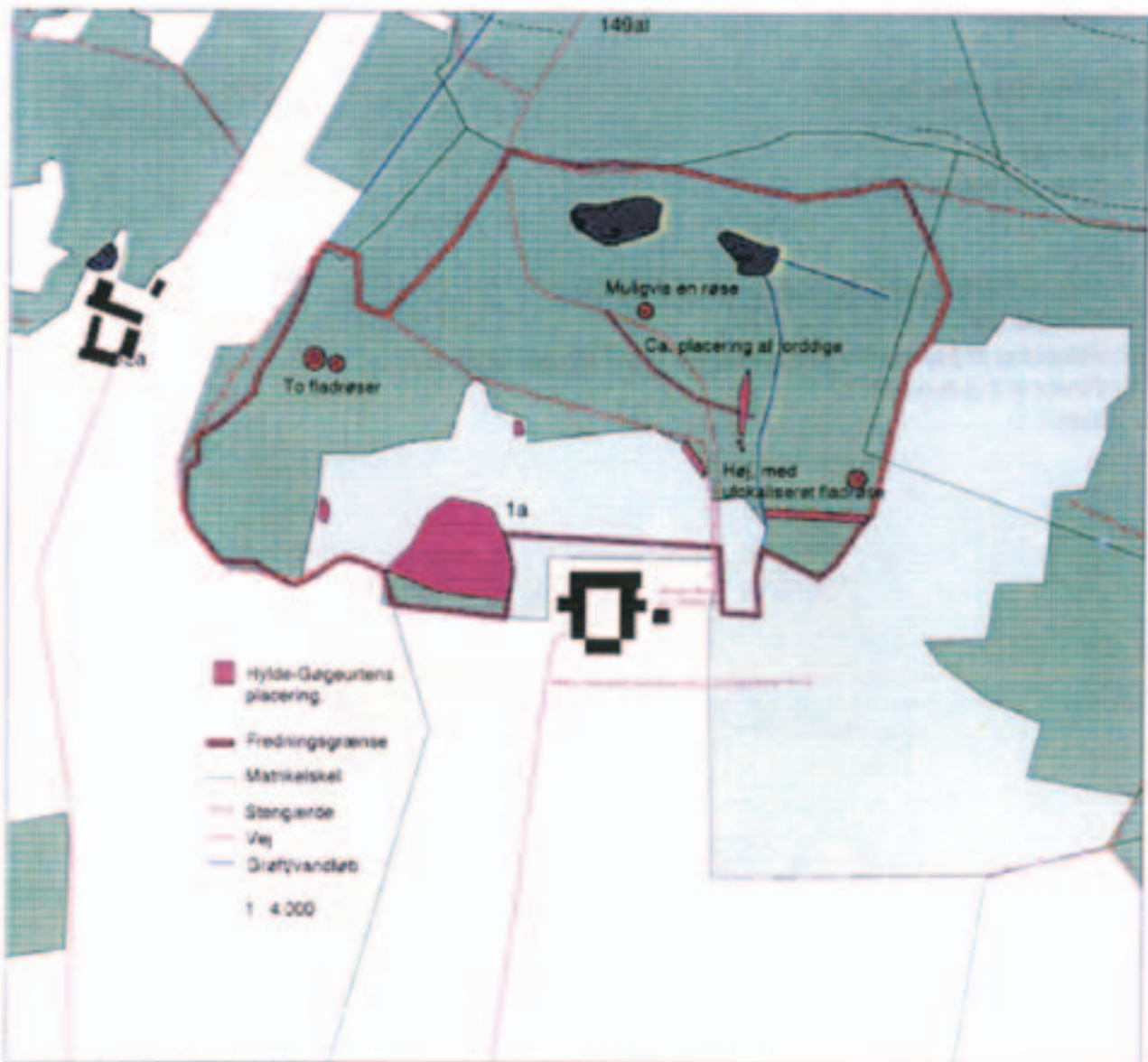


INDLEDNING.

På grund af tilbagegang i lokaliteter for Hylde-Gøgeurten og andre karakteristiske overdrevsplanter, er det vigtigt at sikre de steder der er tilbage.

Kåsegårds-lokaliteten har den største danske bestand af Hylde-Gøgeurt. Udover Hyl-

de-Gøgeurt rummer klippeløkken ved Kåsegård mange andre overdrevsplanter, hvis voksesteder er truet af tilgroning og tilplantning.



KÅSEGÅRDSLØKKEN.



Slåen truer med at vokse ud over orkideerne.



Optimale vækstbetingelser for orkideerne

KÅSEGÅRDSLØKKEN.



Orkideerne dækker en større flade.



Køer i vestlig ende af løkken

VEDLIGEHOEDElse OG TILSYN.

Amtet vil fremover have ansvaret for, at området får de bedste muligheder for at udvikle sig i retning af deklARATIONENS målsætning, og når den er nået at fastholde den tilstand. Det vil sige, at amtet har ansvaret for at

græsningstrykket er passende, at hegnene er i orden og at evt. uønsket opvækst nedskæres. Udviklingen følges ved floraregistreringer og dokumenteres ved fotos.

TEKNISKE DATA.

Fredningen omfatter:

Kåsegård
Del af 1a og del af 1b
Hovedejerslavet, Ibsker
Nexø Kommune

v/ Ingrid Prehn
Vilhelmsbro 105
3480 Fredensborg

BILAG.

Uddrag af fredningskendelsen af 1. sep. 1997
Fredningskort
Registrering af Hyldegøgeurt (*Dactylorhiza sambucina*)
Kort over § 3 områder
Luftfoto

Fredningskendelse år 1997 den 1. september

Registernummer 139-02-31

THI BESTEMMES:

De på vedhæftede kort angivne arealer af ejendommen matr. nr. 1-a og 1-b Ibsker pålægges følgende fredningsbestemmelser:

§ 1. Fredningens formål.

Fredningens primære formål er at sikre området som voksested for den nordiske orkidéart Hylde-Gøgeurt.

Subsidiært er det formålet at sikre områdets øvrige naturhistoriske, landskabelige og kulturhistoriske værdier, herunder klippeløkkens særlige driftsform og fortidsminder.

§ 2. Arealernes drift.

Det fredede område skal drives ved en fortsættelse af den gamle bornholmske løkkedrift (kreaturgræsning). Til afgræsningen må alene anvendes kvæg.

Arealerne må ikke opdyrkes, omlægges eller tilplantes. Der må ikke sprøjtes med kemiske midler eller gødskes på arealerne, når bortses fra den naturgødning, som følger af kreaturgræsningen.

§ 3. Naturpleje og naturgenopretning.

Til opfyldelse af fredningens formål udarbejder amtet i samarbejde med ejeren en plan for naturpleje og eventuel naturgenopretning, herunder udtynding af skovdelen. Der kan herved blandt andet hegnes, udsættes kreaturer til græsning og fjernes opvækst, ligesom der kan foretages oprensning af vandhuller samt pleje og restaurering af jorddiger, stengærder og fortidsminder.

Plejeplanen fastsættes af fredningsnævnet, hvis enighed ikke kan opnås mellem amtet og ejeren.

Ejeren skal have mulighed for at foretage den ønskede naturpleje selv. Såfremt naturpleje og naturgenopretning m.v. foretages af amtet, skal dette ske uden udgift for ejeren. Eventuelt aflagte effekter fra skovning tilfalder ejeren.

Det offentlige skal have mulighed for at overvåge overdrevsvegetationen for at følge den generelle vegetationsudvikling og effekten af naturpleje. Denne overvågning udføres uden udgift for ejeren.

§ 4. Terrænændringer.

Der må ikke foretages terrænændringer. Der må således ikke ske udnyttelse af råstofforekomster eller foretages opfyldning, planering eller afgravning. Sten må ikke fjernes fra arealet.

§ 5. Bebyggelse m.v.

Der må ikke opføres bebyggelse, herunder skure, boder og jagt-hytter. Efter fredningsnævnets godkendelse kan der dog opføres eventuelt nødvendige nye driftsbygninger på overdrevet nord for gården, i umiddelbar tilknytning til de eksisterende bygninger, ligesom der efter nævnets godkendelse kan opstilles læskur for kreaturer.

naturbeskyttelseslovens § 50 stk. 1.

Optælling af Hylde-Gøgeurt ved Kåsegård i Ibsker 1991-1997

	1991	1992	1993	1994	1995	1996	1997
1. Knold SØ i løkken, 100 m V f. gården.							
1.1. SØ - Ask							
Hvid		13	29	20	50	52	24
Rød		54	65	31	93	110	56
Laks		-	3	0	4	-	-
Vegetative		-	-	18	-	-	-
				(69)			
Ialt		67	97	51	147	162	80
1.2. Ask - Klippeknold							
Hvid	35	18	33	13	45	56	30
Rød	97	37	90	24	88	117	42
Laks	2	-	0	0	0	-	-
Vegetative	4	-	-	18	-	-	-
				(55)			
Ialt	138	55	123	37	133	173	72
1.3. V-skråning							
Hvid		8	7	6	22	18	9
Rød		31	24	18	57	24	10
Laks		-	1	0	0	-	-
Vegetative		-	-	10	-	-	-
				(34)			
Ialt		39	32	24	79	42	19
1.4. NV-skråning med dam							
Hvid		-	-	3	3	4	3
Rød		-	-	2	3	4	5
Laks		-	-	0	0	-	-
Vegetative		-	-	2	?	-	-
				(7)			
Ialt				5	6	8	8
1.5. NØ-skråning							
Hvid	10	12	17	14	19	25	20
Rød	6	14	8	7	4	13	13
Laks	1	-	-	0	-	-	-
Vegetative	0	-	-	0	-	-	-
Ialt	17	26	25	21	23	38	33
1 Alle							
Hvid	45	51	86	56	139		86
Rød	103	136	187	82	245		126
Laks	3	-	4	0	4		-
				(186)			
Ialt	155	187	277	138	388		212

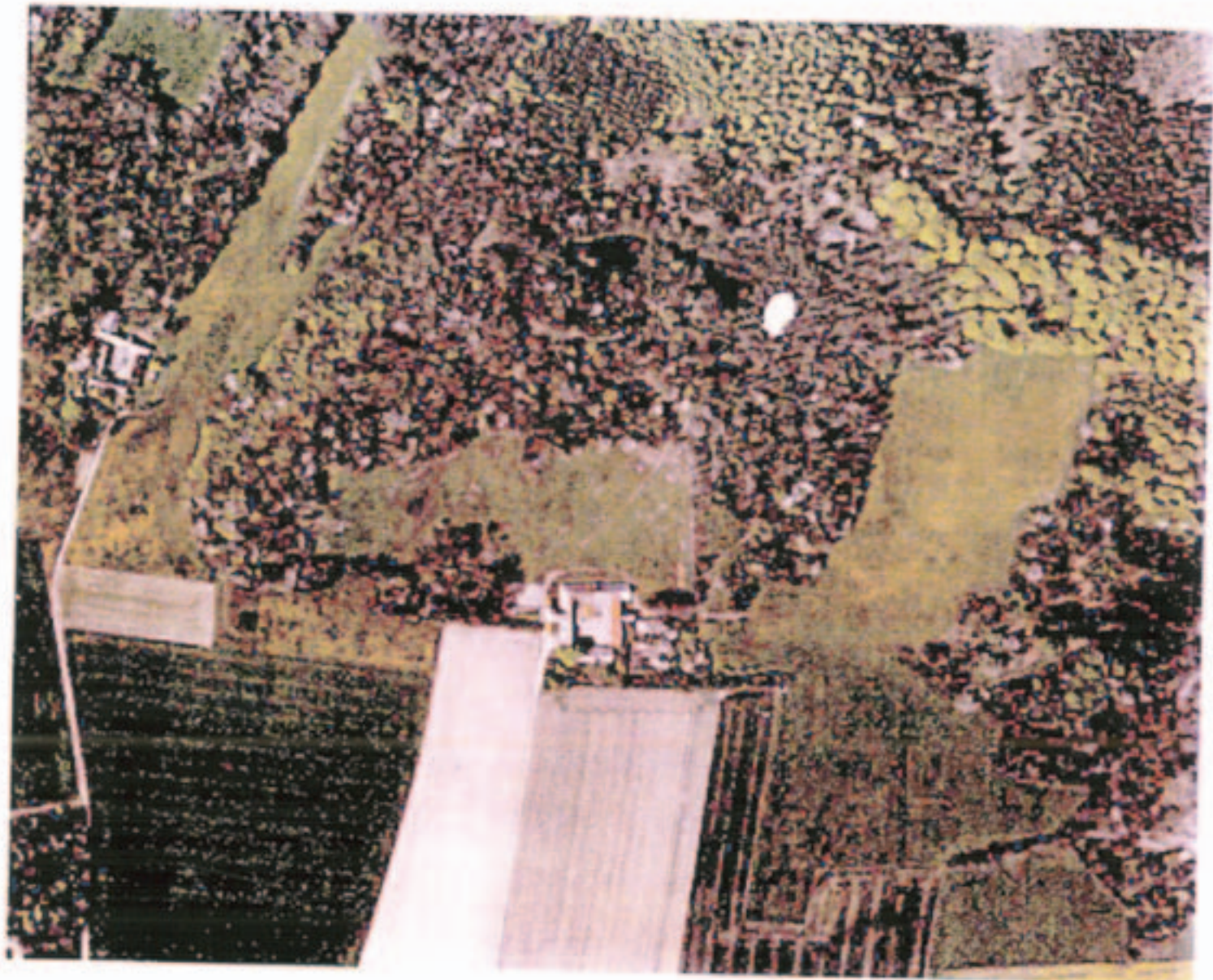
	1991	1992	1993	1994	1995	1996	1997
2. Klippeknold, vestligst i løkken							
Hvid	0	0	+	+	8	6	10
Rød	2	-	2	1	2	0	2
Laks	0	0	0	0	0	-	-
Vegetative	0	0	0	6	-	-	-
				(13)			
Ialt	2	0	8	7	9	5	12
3. Sydligst i løkken inden for stengærde ved stor eg.							
Hvid	-	-	0	0	27	1	2
Rød	-	-	6	9	2	23	23
Laks	-	-	0	0	0	-	-
Vegetative	-	-	0	0	-	-	-
Ialt	-	-	6	9	29	24	25
4. Puggegårds knold							
Hvid	4	-	4	4	0	4	1
Rød	20	-	29	14	15	28	24
Laks	0	-	2	0	0	-	-
Vegetative	0	-	-	2	-	-	-
				(20)			
Ialt	24	-	35	18	15	32	25
5. Indhak i løkken ved røse							
Hvid	0	0	0	0	1	0	0
Rød	4	12	14	14	22	31	25
Laks	4	0	0	0	0	-	-
Vegetative	0	0	0	2	0	-	-
				(16)			
Ialt	8	12	14	14	22	31	25
6. NØ-ligst i løkken Ø. for vej							
Hvid	0	0	1	0	0	1	1
Rød	1	1	5	3	11	23	13
Laks	0	0	0	0	0	-	-
Vegetative	0	0	0	0	-	-	-
Ialt	1	1	6	3	11	24	14

	1991	1992	1993	1994	1995	1996	1997
7. Uden for løkken ved vej mod søen							
Hvid	3	0	1	0	1	1	0
Rød	5	13	8	10	40	45	33
Laks	0	0	0	0	0	-	-
Vegetative	0	0	0	0	0	-	-
Ialt	8	13	9	10	41	46	33
8. Ø. for indhegn. "Gryden"							
Hvid	2	13	4	3	13	14	13
Rød	25	92	54	26	132	132	122
Laks	0	0	0	0	0	-	-
Vegetative	0	0	0	16	-	-	-
				(45)			
Ialt	27	105	58	29	145	146	135
9. Store flade Ø f. gården ned til bæk V for bæk							
Hvid	-	-	-	1	0	2	0
Rød	-	-	-	0	0	-	2
Laks	-	-	-	-	0	-	-
Vegetative	-	-	-	-	-	-	-
Ialt	-	-	-	1	0	2	2
10. Øst for bæk, ved spor mod Ø, og langs spor mod nord.							
Hvid	75	96	141	109	230	245	175
Rød	249	399	441	273	656	737	556
Laks	7	0	6	0	4	-	-
Vegetative	4	0	0	116	-	-	-
				(498)			
Ialt	335	495	588	382	890	982	731

NUMRENE HENVISER TIL LOKALITETER PÅ VEDSTÅENDE KORT.







1992 14000



1950