



**Natura 2000-handleplan 2016–2021**

**Spællinge Ådal, Døndal og  
Helligdomsklipperne**

**Natura 2000-område nr. 210  
Habitatområde H159**



Titel: Natura 2000-handleplan 2016-2021 for Spællinge Ådal, Døndal og  
Helligdomsklipperne  
Udgiver: Bornholms Regionskommune  
År: 2017  
Kort: Miljøstyrelsen

## Indholdsfortegnelse

Resumé.....	4
Redegørelse for gennemførelse af seneste handleplan .....	7
Behov for indsatser.....	8
Indsatser fordelt på aktører .....	9
Prioritering af den forventede indsats.....	10
Forventede initiativer og plan for interessentinddragelse.....	11
Bilag 1: Indsatsprogram og sammendrag af den statslige Natura 2000-plan .....	12
Bilag 2: Naturtyper og arter på udpegningsgrundlag.....	13
Bilag 3: Kortbilag.....	14
Bilag 4: Høringsperiode og svar .....	16

## Resumé

Natura 2000-område Spællinge Ådal, Døndal og Helligdomsklipperne består af ét habitatområde. Dette Natura 2000-område er specielt udpeget på grundlag af en væsentlig tilstedeværelse af skovnaturtyperne bøg på muld, ege-blandskov og elle-askeskov.

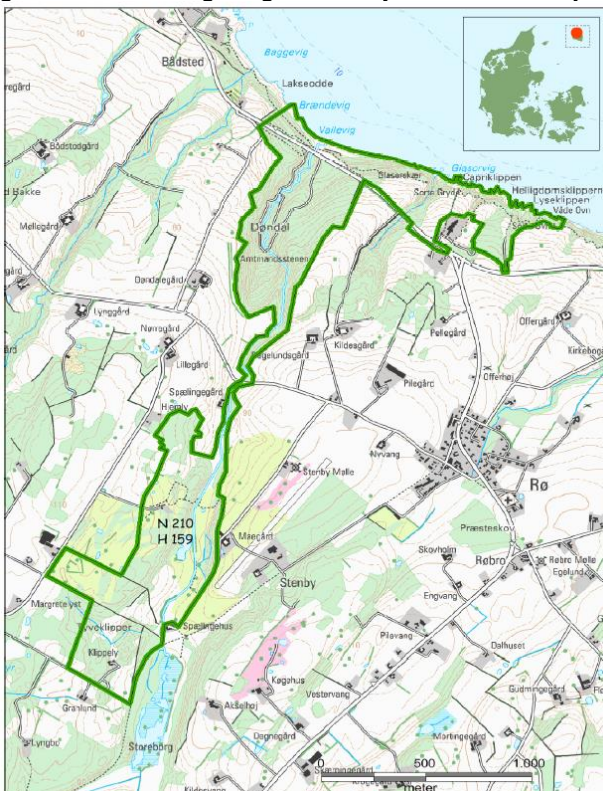
Natura 2000-området har et areal på 119 ha og består af Habitatområde nr. H159. Området ligger på Nordbornholm ud til den nordøst-ventede kyst mellem Tejn og Gudhjem. Kysten består af en mere end en kilometer lang rullestensstrand med høje kystklipper. Spællinge Å – Døndalsåen findes i bunden af en sprækkedal, hvoraf en del udgøres af Døndalen. Der er ikke statsejede arealer i området. Stort set hele området er omfattet af fredninger.

Naturværdierne i habitatområdet udgøres især af det varierede skovareal. Skoven omfatter både eksponeret løvskov på kystklipper og skov inde i dalsænkningen, hvor den til dels har præg af naturskov. På fugtige arealer, bl.a. i bunden af Døndalen, findes den prioriterede naturtype elle- og askeskov. Desuden kan områdets vandløb fremhæves og langs havet kystklipperne med bl.a. Helligdomsklipperne. Levesteder for stor vandsalamander og vandhuller af typen kransnålalgesø har også betydning i området.

Der er udarbejdet en statslig Natura 2000-plan med målsætninger og indsatsprogram for området. På baggrund heraf har Bornholms Regionskommune udarbejdet denne handleplan for området, som beskriver den indsats, der skal igangsættes i Natura 2000-området inden udgangen af 2021.

Målet er at bevare og fremme de naturtyper, som området er udpeget for at beskytte. Indsatsen i denne planperiode er rettet mod at sikre de lysåbne terrestriske naturtyper en hensigtsmæssig drift og pleje, at sikre egnede levesteder for områdets arter, at sikre større driftsenheder af lysåbne naturtyper samt for skovnaturtyper at sikre en skovnaturtypebevarende drift og pleje.

Indsatsen udføres af Bornholms Regionskommune og af private lodsejere i området og gennemføres i videst muligt omfang gennem frivillige aftaler. Der findes blandt andet en række tilskudsordninger, som kan søges gennem Landbrugs- og Fiskeristyrelsen samt Miljøstyrelsen.



Figur 1 Natura 2000-områdets afgrænsning er identisk med udstrækningen af habitatområde H159 (grøn streg).

## Baggrund

Naturstyrelsen (nu Miljøstyrelsen) har udarbejdet Natura 2000-planer for de 252 udpegede beskyttelsesområder, som indgår i den danske del af det europæiske Natura 2000-netværk. Planerne beskriver målene for det enkelte beskyttelsesområde og fastlægger de indsatser, der skal ske inden for planperioden 2016–2021. Natura 2000-planerne kan ses på Miljøstyrelsens hjemmeside.

Ud fra Natura 2000-planerne har kommunerne udarbejdet kommunale handleplaner, som skal medvirke til at gennemføre Natura 2000-planerne for de enkelte områder. Denne handleplan er udarbejdet af Bornholms Regionskommune på grundlag af Natura 2000-plan for område nr. 210 Spællinge Ådal, Døndal og Helligdomsklipperne.

Hver kommune er ansvarlig for de dele af handleplanen, der vedrører kommunens geografiske område på land og kystnære områder. Planlægningen for de skovbevoksede, fredskovspligtige arealer varetages dog af Miljøstyrelsen og gennemføres hvert 12. år. Skovhandleplaner 2010-21 gælder således fortsat. Kommunen og Miljøstyrelsen er hver især ansvarlige for, at handleplanerne gennemføres inden udgangen af år 2021.

Offentlige lodsejere, som ejer arealer i Natura 2000-områder, kan vælge at gennemføre Natura 2000-planen direkte i egne drifts- og plejeplaner. I Natura 2000-område Spællinge Ådal, Døndal og Helligdomsklipperne er Bornholms Regionskommune den eneste offentlige lodsejer. Bornholms Regionskommune har ikke udarbejdet en egen drifts- og plejeplan for kommunens arealer, som dermed indgår i nærværende handleplan og den gældende skovhandleplan.

Den lovgivningsmæssige baggrund for handleplanerne findes i miljømålsloven (lovbekendtgørelse nr. 1251 af 29. september 2016), bekendtgørelse om kommunalbestyrelsernes Natura 2000-handleplaner (bekendtgørelse nr. 944 af 27. juni 2016) og bekendtgørelse om tilvejebringelse af Natura 2000-skovplanlægning (bekendtgørelse nr. 946 af 27. juni 2016).

Den kommunale handleplan skal ifølge lovgivningen indeholde:

- En prioritering af kommunalbestyrelsens forventede forvaltningsindsats i planperioden på baggrund af en opgørelse af behovet for konkrete forvaltningstiltag
- De forventede initiativer, som kommunalbestyrelsen vil tage for at gennemføre Natura 2000-planen, herunder en plan for interessentinddragelse.
- En oversigt over fordelingen af indsatsen mellem kommunale myndigheder, Miljø- og Fødevarerministeriet og offentlige lodsejere.
- En redegørelse for gennemførelsen af handleplanen for den forudgående 6 års periode, der gør det muligt at vurdere, i hvilket omfang Natura 2000-planen for den forudgående periode er gennemført.

Handleplanen skal være så konkret, at dens gennemførelse kan vurderes. Dog må handleplanen ikke foregribe det præcise indhold af de aftaler eller afgørelser, der træffes i forhold til den enkelte lodsejer i forbindelse med gennemførelsen af handleplanen.

De kommunale handleplaner skal i samspil med vandplanlægningen realisere Natura 2000-planen, for så vidt angår vandbehov for de naturtyper, som er direkte afhængige af et vandøkosystem. Natura 2000-planens mål om forbedret vandkvalitet i større søer, vandløb, fjorde og kystvande realiseres gennem indsatsen i vandplanlægningen, og skal ikke indgå i de kommunale Natura 2000-handleplaner.

Den kommunale Natura 2000-handleplan er som udgangspunkt omfattet af krav om miljøvurdering i henhold til lov om miljøvurdering af planer og programmer (bekendtgørelse nr. 1533 af 10. december 2015). Bornholms Regionskommune har derfor foretaget en screening, efter kriterierne i lovens bilag 2, af planernes forventede miljøkonsekvenser. Handleplanerne er en udmøntning af de statslige Natura 2000-planer, og screeningen omfatter derfor alene ændringer/konkretiseringer i forslaget til Natura 2000-handleplaner i forhold til de statslige Natura 2000-planer. Screeningen har været sendt i høring hos Miljøstyrelsen, som har meddelt, at de ikke havde bemærkninger hertil.

Bornholms Regionskommune har på baggrund af screeningen vurderet, at Forslag til Natura 2000-handleplan 2016-2021 for Spællinge Ådal, Døndal og Helligdomsklipperne ikke forventes at medføre væsentlig påvirkning af miljøet. På den baggrund har kommunen truffet afgørelse efter bekendtgørelsens § 4

om, at forslaget til Natura 2000-handleplan ikke skal miljøvurderes. Der er ikke indkommet klager over afgørelsen.

## Redegørelse for gennemførelse af seneste handleplan

De kommunale handleplaner for første planperiode har været gældende siden udgangen af 2012. Kommunen har i den mellemliggende periode arbejdet for at gennemføre den indsats, der blev beskrevet i Natura 2000-handleplanen for planperioden 2010-2015.

Nedenstående tabeller viser en oversigt over de realiserede, påbegyndte og planlagte projekter inden for Natura 2000-området, som kommunen har finansieret eller faciliteret.

**Table 1. Følgende projekter er finansieret via kommunens egne midler eller DUT-midler i første planperiode:**

<b>Bornholms Regionskommune</b>	<b>Indsats</b>	<b>Kommunalt ejet</b>	<b>Privatejet</b>
	<i>Rydning af uønsket opvækst</i>	<i>0 ha</i>	<i>0 ha</i>
	<i>Skovnaturbevarende drift og pleje</i>	<i>0,4 ha</i>	<i>0 ha</i>

Der er ikke ifølge Miljø- og Fødevareministeriets webGIS nogen projekter finansieret gennem landdistriktsmidler i Natura 2000-området.

Der er ikke iværksat Life-projekter inden for Natura 2000-området.

Der er ikke gjort eller planlagt nogen særlig indsats for områdets arter udover indsatsen for naturtyperne, som i mange tilfælde også vil gavne arterne.

Ud over de ovennævnte indsatser har kommunen søgt at gennemføre Natura 2000-handleplanen gennem følgende tiltag:

- *Bornholms Regionskommune har opsat hegn og vandingsfaciliteter og vedligeholder dette på græsarealer ved Kunstmuseet og Helligdomsklipperne inden for Natura 2000-området. Arealerne afgræsses med kvæg. I alt 6,5 ha inden for Natura 2000-området fordelt på fire indhegninger. Der er ikke kortlagt habitatnatur eller beskyttet § 3-natur på arealerne.*

## Behov for indsatser

Natura 2000-planen for Natura 2000-område nr. 210 Spællinge Ådal, Døndal og Helligdomsklipperne beskriver de konkrete mål for indsatsen. Indsatsprogrammet og sammendrag af den statslige Natura 2000-plan kan ses i bilag 1, mens naturtyper og arter på udpegningsgrundlag fremgår af bilag 2. På baggrund af dette har kommunen vurderet, at der er behov for nedenstående konkrete forvaltningstiltag. Hvor igangsatte indsatser fra handleplanen for planperioden 2010-2015 ikke er gennemført i sin helhed, indgår den udestående indsats i opgørelsen over behovet for konkrete forvaltningstiltag.

**Tabel 2. Behov for forvaltningstiltag for naturtyperne\***

Forventede forvaltningstiltag og metoder		Skøn over behov:		
		Igangværende indsats	Ny indsats	Samlet behov for indsats
Lysåbne naturtyper	Rydning af uønsket opvækst	0 ha	Op til ca. 2,4 ha	Op til ca. 2,4 ha
Skovnaturtyper med fredskovspligt*	Skovnaturtypebevarende drift og pleje	0 ha	Ca. 15 ha	Ca. 15 ha
Skovnaturtyper uden fredskovspligt	Skovnaturtypebevarende drift og pleje	Ca. 0 ha	Op til ca. 2,4 ha	Op til ca. 2,4 ha

\* Indsatsen videreføres fra sidste planperiode, da de vedtagne skovhandleplaner gælder i 12 år, dvs. perioden 2010-2021.

### Arter

Der er i Natura 2000-planen ingen områdespecifikke retningslinjer for arter på udpegningsgrundlaget (stor vandsalamander) og dermed ikke krav om nogen specifikke artsplejetiltag udover tiltag for naturtyper.



## **Indsatser fordelt på aktører**

Idet der i området ikke er andre offentlige lodsejere end Bornholms Regionskommune, er der ikke behov for en nærmere fordeling af indsatserne for de enkelte retningslinjer i Natura 2000-planens indsatsprogram mellem offentlige aktører.

## Prioritering af den forventede indsats

Natura 2000-planerne 2016-2021 har generelt fokus på:

- Sikring af naturpleje
- færdiggørelse og sikring af indsats fra planperioden 2009-2015
- sammenhæng i naturen
- bekæmpelse af invasive arter.

Prioriteringen af den forventede forvaltningsindsats i planperioden skal ske på baggrund af opgørelsen af behovet for konkrete forvaltningstiltag (se Tabel 2). Den nedenstående prioritering vil således afspejle den forventede tidsfølge af indsatsen i forbindelse med de konkrete forvaltningstiltag.

- De lysåbne terrestriske naturtyper sikres en hensigtsmæssig drift og pleje ved løbende rydning af opvækst og eventuelt afgræsning, hvor det er relevant.
- Der arbejdes på at opnå størst mulig naturmæssig robusthed og sammenhæng i områdets natur ved at sikre større driftsenheder af lysåbne naturtyper.

## Forventede initiativer og plan for interessentinddragelse

Det er Bornholms Regionskommunes hensigt at inddrage lodsejere og andre interessenter forud for indsatserne. Tabel 3 viser kommunens plan for interessentinddragelse. Der kan ske ændringer, hvis det ønskes af lodsejerne, eller hvis andre forhold taler for det.

Indsatserne gennemføres ved frivillige aftaler, og derfor er det i mange tilfælde ikke på nuværende tidspunkt muligt at beskrive, hvornår indsatserne fysisk bliver udført. Kommunen vil i hvert enkelt tilfælde sørge for, at relevante interessenter bliver inddraget.

**Tabel 3. Forventet plan for interessentinddragelse**

<b>Interessenter</b>	<b>Initiativ</b>	<b>Tidsplan</b>
<i>Lodsejere</i>	<i>Dialog med berørte lodsejere om kommunens ønsker til drift og pleje og om eventuelle muligheder for tilskud til indsatsen.</i>	<i>Hele planperioden når det er relevant.</i>
<i>Grønt Dialogforum*</i>	<i>Grønt Dialogforum orienteres på et møde en gang årligt om status for planlagt og realiseret indsats og har mulighed for at komme med bemærkninger, inputs og forslag.</i>	<i>En gang årligt hele planperioden</i>

\*Grønt Dialogforum er et netværk af virksomheder og interesseorganisationer på Bornholm, der beskæftiger sig med miljørelaterede emner. Grønt Dialogforum er nedsat af Bornholms Kommunalbestyrelse med én formand (formand for Teknik- og Miljøudvalget), 2 øvrige repræsentanter for Teknik- og Miljøudvalget og minimum 1 leder + 1 medarbejder fra Teknik og Miljø samt ét medlem fra følgende organisationer og virksomheder: BOFA (Bornholms Affaldsbehandling), Bornholms Energi- og Forsyning, Bornholms Miljø og Energiforening (Energitjenesten), Bornholmske Borgerforeningers Samvirke, Bornholms Landbrug, Skovdyrkerne, Friluftsrådet, Danmarks Naturfredningsforening, Dansk Ornitologisk Forening, Bornholms Museum, Bornholms Naturhistoriske Forening, Danmarks Sportsfiskerforbund, Danmarks Jægerforbund, Destination Bornholm, Naturstyrelsen Bornholm, LAG-Bornholm, Business Center Bornholm og Bornholms Vækstforums sekretariat.

## Bilag 1: Indsatsprogram og sammendrag af den statslige Natura 2000-plan

Natura 2000-området består af et habitatområde. Natura 2000-området er specielt udpeget på grundlag af en væsentlig tilstedeværelse af følgende naturtyper: bøg på muld, ege-blandskov og elle-askeskov.

Natura 2000-området har et areal på 119 ha og består af Habitatområde nr. H159. Området ligger på Nordbornholm ud til den nordøst-vendte kyst mellem Tejn og Gudhjem. Kysten består af en mere end en kilometer lang rullestensstrand med høje kystklipper. Spællinge Å – Døndalsåen findes i bunden af en sprækkedal, hvoraf en del udgøres af Døndalen. Der er ikke statsejede eller kommunalt ejede arealer i området. Stort set hele området er omfattet af fredninger.

Naturværdierne i habitatområdet udgøres især af det varierede skovareal. Skoven omfatter både eksponeret løvskov på kystklipper og skov inde i dalsænkningen, hvor den til dels har præg af naturskov. På fugtige arealer, bl.a. i bunden af Døndalen, findes den prioriterede naturtype elle- og askeskov. Desuden kan områdets vandløb fremhæves og langs havet kystklipperne med bl.a. Helligdomsklipperne. Levesteder for stor vandsalamander og vandhuller af typen kransnålalgesø har også betydning i området.

Natura 2000-planens målsætninger og indsatsprogram er væsentlige elementer i beskyttelsen af naturtyperne i området og af en generel sikring og forbedring af områdets naturværdier.

Den nationale prioritering af indsatsen i 2. planperiode sigter på, at den planlagte og igangsatte indsats i 1. planperiode fastholdes og afsluttes, og der tages hånd om særligt truede naturtyper og arter, samt at der påbegyndes en strategisk indsats for langsigtet at sikre den nødvendige pleje af de lysåbne naturarealer. Indsatsen fra de gældende planer 2010-15 videreføres. Hvis den forudsatte indsats for planperioden 2010-15 ikke er gennemført, når de kommunale handleplaner for 2. planperiode træder i kraft, forudsættes det, at den allerede igangsatte indsats færdiggøres i 2. planperiode, med mindre den udestående indsats vil være i strid med nærværende plan.

Nedenstående retningslinjer for indsatsen er indsatsprogrammet fastlagt i den statslige Natura 2000-plan for Spællinge Ådal, Døndal og helligdomsklipperne. Retningslinjerne er opdelt i generelle retningslinjer, der gælder for alle områder, hvor det er relevant, og specifikke retningslinjer for det enkelte Natura 2000-område.

### **Generelle retningslinjer**

- Myndighederne tager i deres administration af lovgivningen og deres forvaltning udgangspunkt i målsætningen for det enkelte Natura 2000-område og sikrer dermed en grundlæggende beskyttelse af udpegningsgrundlaget.
- Der arbejdes for at sikre de lysåbne terrestriske naturtyper hensigtsmæssig hydrologi, drift og pleje.
- Der arbejdes for at sikre egnede levesteder for områdets arter.
- Der arbejdes på at opnå størst mulig naturmæssig robusthed og sammenhæng i områdets natur ved at sikre større driftsenheder af lysåbne naturtyper.
- Hydrologiprojekter finansieret via landdistriktsprogrammet, igangsatte Life-projekter og udvidelse/sikring af levesteder fra Natura 2000-planen 2010-15 afsluttes.
- For skovnaturtyper skal sikres en skovnaturtypebevarende drift og pleje. I særlige tilfælde kan permanent ophør af drift (urørt skov) være nødvendig for at opfylde direktivforpligtelsen.
- Indsatser gennemført i 1. planperiode vedligeholdes, f.eks. ved genrydning af arealer, hvor der tidligere har været gennemført en Natura 2000-indsats.

### **Områdespecifikke retningslinjer**

- Der er ingen områdespecifikke retningslinjer for dette område.

## Bilag 2: Naturtyper og arter på udpegningsgrundlag

Udpegningsgrundlag for Natura 2000-område bestående af habitatområde H213.

**Tabel 4. Naturtyper på udpegningsgrundlaget**

Naturtype nr.	Naturtype navn	Handleplanmyndighed		I alt ha
		Bornholms Regions- kommune	Miljøstyrelsen	
1230	Kystklint/klippe	2,44		2,44
1330	Strandeng	0,22		0,22
3140	Kransnålalge-sø			
3150	Næringsrig sø			
3260	Vandløb			
3270	Å-mudderbanke			
4030	Tør hede	1,18		1,18
5130	Enekrat	0,71		0,71
7220	Kildevæld			
8220	Indlandsklippe	1,64		1,64
9130	Bøg på muld		5,54	5,54
9160	Ege-blandskov	2,39	3,08	5,47
91E0	Elle- og askeskov		6,66	6,66
I alt		8,58	15,28	23,86

### Arter på udpegningsgrundlaget.

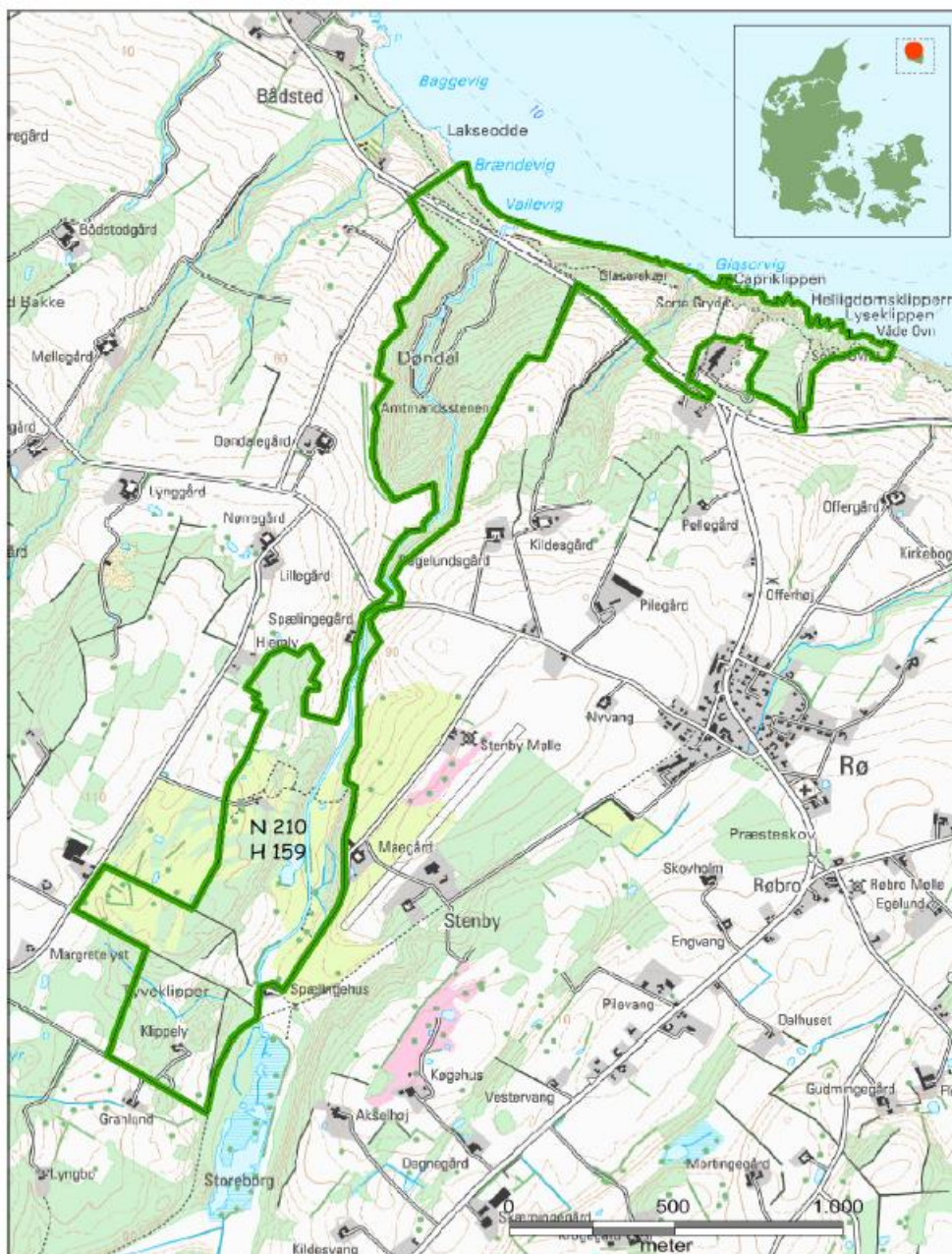
Stor vandsalamander (1166)

Der er foretaget en kortlægning og tilstandsvurdering af følgende naturtyper i Natura 2000-området:

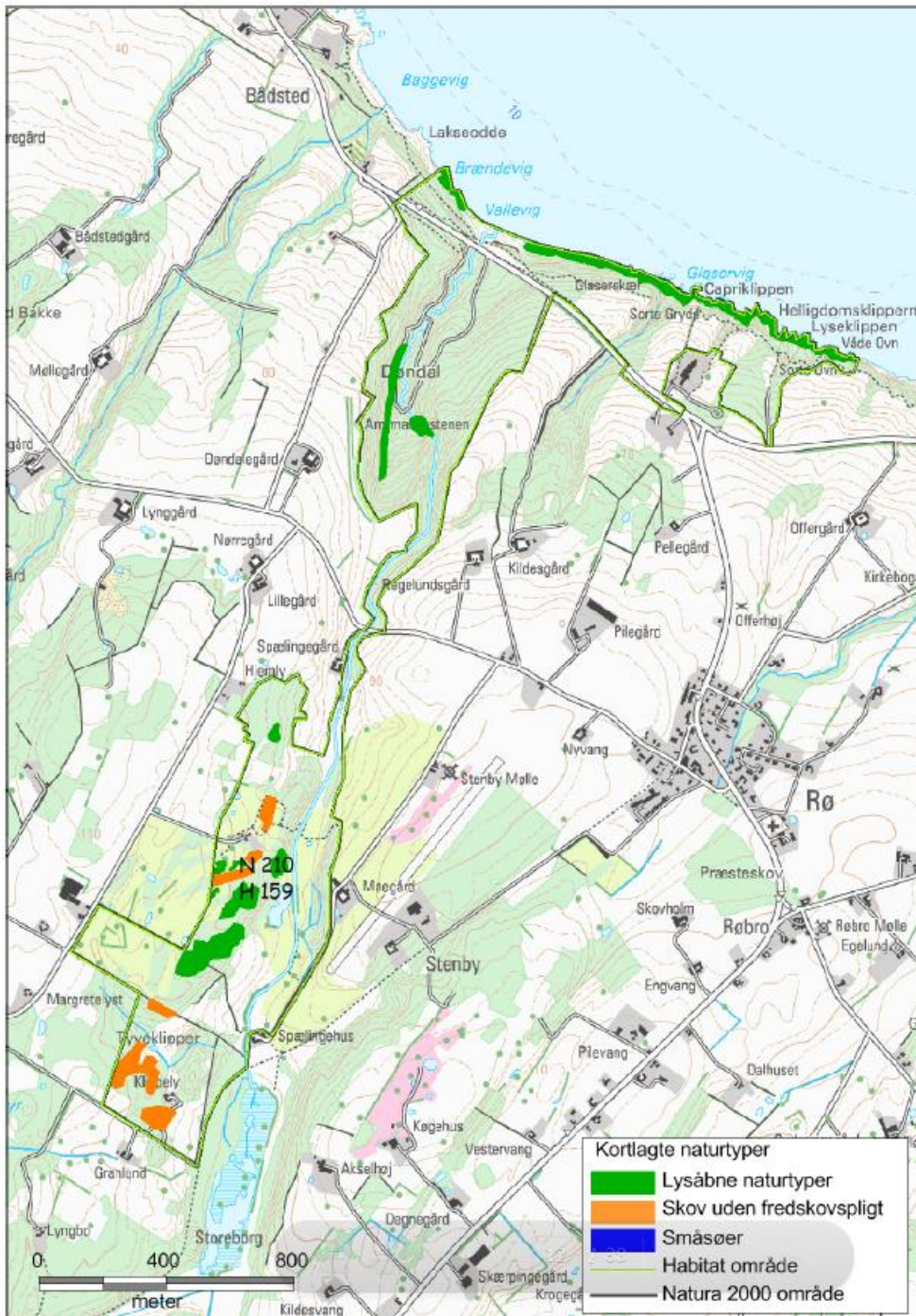
**Tabel 5. Naturtilstand/skovtilstand af kortlagte naturtyper**

Naturtype nr.	Naturtype navn	Naturtilstand					I alt ha
		I (høj)	II (god)	III (mode- rat)	IV (ringe)	Ingen tilstand	
1230	Kystklint/klippe		1,25	1,19			2,44
1330	Strandeng		0,22				0,22
3140	Kransnålalge-sø						
3150	Næringsrig sø						
3260	Vandløb						
3270	Å-mudderbanke						
4030	Tør hede			1,18			1,18
5130	Enekrat			0,71			0,71
7220	Kildevæld						
8220	Indlandsklippe					1,64	1,64
9130	Bøg på muld	0,39	5,15				5,54
9160	Ege-blandskov	1,26	4,21				5,47
91E0	Elle- og askeskov	4,77	1,89				6,66

### Bilag 3: Kortbilag



Figur 2. Ovenstående kort viser Natura 2000-områdets afgrænsning. Natura 2000-området består af habitatområde H159 (grøn streg).



Figur 3. Kortlagte naturtyper i Natura 2000-område nr. 210. Kun søer kortlagt under 'småø overvågning' er vist på kortet.

## Bilag 4: Høringsperiode og svar

Forslaget til Natura 2000-handleplan blev vedtaget af Teknik- og Miljøudvalget den 26. september 2016 og sendt i offentlig høring i perioden 17.oktober-12. december 2016.

Der indkom bemærkninger til forslaget fra Styrelsen for Vand- og Naturforvaltning.

Styrelsen for Vand- og Naturforvaltning havde ikke indsigelser mod handleplanen men havde følgende bemærkninger:

- Styrelsen gør opmærksom på opdaterede lov og bekendtgørelser
- Styrelsen bemærker, at kommunale handleplaner som udgangspunkt er omfattet af lov om miljøvurdering af planer og programmer, hvilket medfører, at kommunen skal tage stilling til, om det konkrete udkast til kommunal handleplan skal undergå en miljøvurdering, eller om handleplanen kan screenes ud.

Bornholms Regionskommune har på baggrund af de indkomne bemærkninger foretaget følgende ændringer i handleplanen i forhold til det forslag, der var i høring:

- Der er foretaget relevante opdateringer af henvisninger til love og bekendtgørelser
- Teksten vedr. miljøvurdering er ændret, så det nu beskrives, at kommunen har foretaget en screening af handleplanens forventede miljøkonsekvenser og på baggrund heraf afgjort, at forslaget til Natura 2000-handleplan ikke skal miljøvurderes. Se side 5.

Bornholms Regionskommune er herudover, efter dialog med Styrelsen for Vand- og Naturforvaltning (nu Miljøstyrelsen), blevet klar over, at de indsatser, som skal videreføres fra handleplanen for første planperiode til handleplanen for 2016-21 alene er indsatser, som er påbegyndt eller planlagt. Da Bornholms Regionskommune ikke i første planperiode har påbegyndt eller planlagt indsatser for 'pleje af vandhulsbredder', og da der ikke i planperioden 2016-21 er krav om denne type indsats, er indsatsen 'pleje af vandhulsbredder' (0-7 stk.), som indgik i forslaget til handleplan, taget ud.

Den endelige handleplan er godkendt af Teknik- og Miljøudvalget den 3. april 2017.