



# BORNHOLM

## BARKA TURYSTYCZNA

South Coast  
Baltic



Where boating adventure begins

A	PRZYSTAŃ RØNNE	2
B	MARINA W PORCIE RØNNE/NØRREKAAS	4
C	PRZYSTAŃ HASLE	6
D	PRZYSTAŃ HELLIGPEDER	8
E	PRZYSTAŃ TEGLKAAS	10
F	PRZYSTAŃ VANG	12
G	PRZYSTAŃ HAMMERHAVN	14
H	PRZYSTAŃ SANDVIG	16
I	PRZYSTAŃ ALLINGE	18
J	PRZYSTAŃ TEJN	20
K	ZACHOD PRZYSTAŃ GUDHJEM/NØRRESAND	22
L	WSCHODNIA PRZYSTAŃ GUDHJEM	26
M	PRZYSTAŃ CHRISTIANSØ	28
N	PRZYSTAŃ MELSTED	30
O	PRZYSTAŃ LISTED	32
P	PRZYSTAŃ SVANEKE	34
Q	PRZYSTAŃ AARSDALE	36
R	PRZYSTAŃ NEXØ	38
S	PRZYSTAŃ SNOGEBÆK	40
T	PRZYSTAŃ BAKKERNE	42
U	PRZYSTAŃ BODERNE	44
V	PRZYSTAŃ ARNAGER	46



> Broszura ma jedynie charakter informacyjny i nie może być używana jako alternatywa dla map morskich lub pilotów portowych. Mapa morska: numery 180, 181, 188 i 189 przedstawiają sprawdzone drogi do "raju żeglarzy".

# ZAPRASZAMY NA BORNHOLM!

Zdecydowanie warto odwiedzić żeglarski raj Bornholm, którego brzegi (o łącznej długości 140 km) są oddalone od Szwecji, Niemiec, Polski czy kontynentalnej części Danii o nie więcej niż jeden dzień żeglugi. Podziwiał malownicze skaliste wybrzeże północnej części wyspy Bornholm oraz kilometry piaszczystych plaż na południu wyspy. Ciesz się wspaniałą miksturą portów miejskich, idyllicznych osad rybackich oraz przystani położonych w pięknych krajobrazowo miejscach.

Kiedy na horyzoncie pojawia się Bornholm, możesz poczuć niezwykłą bryzę nadciągającą od tej skalistej wyspy – to wiatr historii. Zbliżając się do Bornholmu morzem, pokonujesz te same fale, które niegdyś pokonywały łodzie wikingów, piratów czy krzyżowców i które od ponad tysiąca lat pokonują statki handlowe. Na przestrzeni dziejów Bornholm gościł wiele barwnych, legendarnych postaci – zarówno tych mile widzianych, jak i tych niepożądanych, a dowody ich wizyt są dostrzegalne na całej wyspie. Twierdze i zamki budowane na wyspie były niezbędne do jej obrony, gdyż Bornholm zawsze stanowił ważny cel dla mocarstw z rejonu Bałtyku. Kiedy wpływamy do portu Hammerhavn, wysoko w górze widzimy wieżę zamku Hammershus. To największy kompleks ruin zamkowych w północnej Europie. W przeszłości, kiedy zamek został wybudowany i nie był jeszcze zniszczony, służył do gromadzenia potężnych armii, które wyruszały na krucjaty do pogańskich państw nadbałtyckich.

Wpływając do portu Gudhjem, wkraczamy do dawnego domostwa wikingów. Gudhjem to obecnie najciekawszy obszar osadnictwa wikingów w całej Danii. Do dziś nie odnaleziono wielu spośród ukrytych na wyspie skarbów skandynewskich wojowników czy pozostałości bogatych ładunków statków handlowych.

Najbardziej typowe bornholmskie porty są "wyrzeźbione" w skale i przycupnięte u stóp osad, oz-

dobione białymi kominami wędzarni, w których "srebro morza" (śledzie) przemienia się w "złoto Bornholmu". Ale Bornholm może się także pochwalić nowoczesnymi, świetnie wyposażonymi marinami, portami rybackimi i unikalnymi "portami przybrzeżnymi" (usytuowanymi w pewnej odległości od wybrzeża).

Bornholm to także ciche zatoczki z piaszczystymi plażami – wspaniałe miejsca do zarzucenia kotwicy. Albo pionowe klify w naturalnych portach i zatokach, gdzie można przycumować do skały i urządzić grilla, rozsiewając smakowite zapachy, unoszące się z dymem ku niebu. Żadna wyprawa na duńską wyspę nie jest kompletna bez wycieczki na archipelag Ertholmene, położony 10 mil morskich na północny wschód od Bornholmu. Znajduje się tam naturalny port uformowany między wyspami Christiansø i Frederiksø, pełniący rolę pierwszej na świecie bazy morskiej. Została stworzona do obrony Danii przed szwedzką marynarką. W obecnych czasach na wysepkach żyje jedna z najbardziej niezwykłych, pięknych i dobrze zachowanych społeczności w Europie, licząca około stu mieszkańców – jest to niewątpliwie kolejny powód, by odwiedzić wyspę.

Tereny w głębi wyspy również oferują wyjątkowe przeżycia, włączając w to niezliczone atrakcje turystyczne czy warsztaty rękodzieła rozmieszczone na całej wyspie. Bornholm stał się również wyspą smakoszy i jest znany na całym świecie ze swoich lokalnych specjalów ku ucieście odwiedzających żeglarzy.

Od skalistych krajobrazów i wybrzeży na północy po piaszczyste plaże na południu, wszędzie czekają niezapomniane atrakcje – dla dzieci i dla dorosłych. Prawdą jest, że pogoda nie ma znaczenia, jednak więcej godzin słońca niż w jakiegokolwiek innej części Danii jest niewątpliwie dodatkową zaletą wyspy Bornholm.



< Mapa indeksowa  
(Patrz wkładka na pierwszej stronie)

Objaśnienia piktogramów >  
(Patrz wkładka na ostatniej stronie)

Ruiny zamku Hammershus  
Kursy na Hammerhavnen

A	PRZYSTAŃ RØNNE	2
B	MARINA W PORCIE RØNNE/NØRREKAAS	4
C	PRZYSTAŃ HASLE	6
D	PRZYSTAŃ HELLIGPEDER	8
E	PRZYSTAŃ TEGLKAAS	10
F	PRZYSTAŃ VANG	12
G	PRZYSTAŃ HAMMERHAVN	14
H	PRZYSTAŃ SANDVIG	16
I	PRZYSTAŃ ALLINGE	18
J	PRZYSTAŃ TEJN	20
K	ZACHOD PRZYSTAŃ GUDHJEM/NØRRESAND	22
L	WSCHODNIA PRZYSTAŃ GUDHJEM	26
M	PRZYSTAŃ CHRISTIANSØ	28
N	PRZYSTAŃ MELSTED	30
O	PRZYSTAŃ LISTED	32
P	PRZYSTAŃ SVANEKE	34
Q	PRZYSTAŃ AARSDALE	36
R	PRZYSTAŃ NEXØ	38
S	PRZYSTAŃ SNOGEBÆK	40
T	PRZYSTAŃ BAKKERNE	42
U	PRZYSTAŃ BODERNE	44
V	PRZYSTAŃ ARNAGER	46



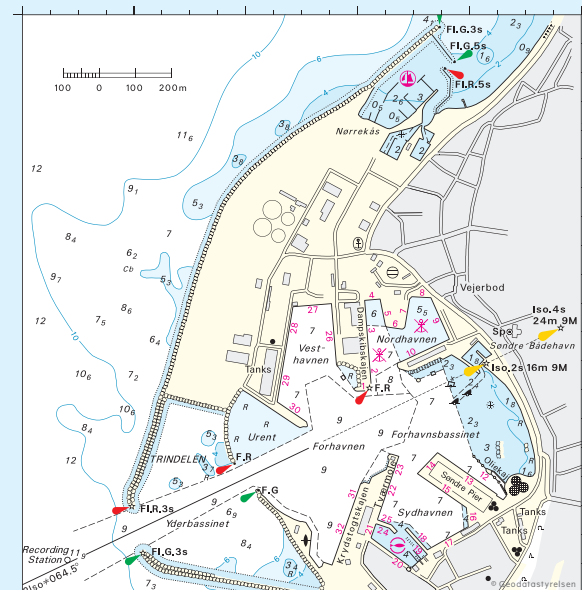
> Broszura ma jedynie charakter informacyjny i nie może być używana jako alternatywa dla map morskich lub pilotów portowych. Mapa morska: numery 180, 181, 188 i 189 przedstawiają sprawdzone drogi do "raju żeglarzy".

# PRYSTAŃ RØNNE



Przystań Rønne jest największym na Bornholm portem obsługującym przewozy promowe i komercyjne.

Barki turystyczne przekierowywane są do działającej w ramach portu Rønne Mariny Nørrekås, która znajduje się około jednej mili morskiej na północ.



## WYCIEZKI



Stara dzielnica



Skt. Nicolai Kościół



Museum Bornholms

Museum Fabryki Ceramiki Hjorths  
Cytadela

0,5 km

Museum Erichsens Gaard  
Museum Obronności

0,5 km

A	PRZYSTAŃ RØNNE	2
B	MARINA W PORCIE RØNNE/NØRREKAAS	4
C	PRZYSTAŃ HASLE	6
D	PRZYSTAŃ HELLIGPEDER	8
E	PRZYSTAŃ TEGLKAAS	10
F	PRZYSTAŃ VANG	12
G	PRZYSTAŃ HAMMERHAVN	14
H	PRZYSTAŃ SANDVIG	16
I	PRZYSTAŃ ALLINGE	18
J	PRZYSTAŃ TEJN	20
K	ZACHOD PRZYSTAŃ GUDHJEM/NØRRESAND	22
L	WSCHODNIA PRZYSTAŃ GUDHJEM	26
M	PRZYSTAŃ CHRISTIANSØ	28
N	PRZYSTAŃ MELSTED	30
O	PRZYSTAŃ LISTED	32
P	PRZYSTAŃ SVANEKE	34
Q	PRZYSTAŃ AARSDALE	36
R	PRZYSTAŃ NEXØ	38
S	PRZYSTAŃ SNOGEBÆK	40
T	PRZYSTAŃ BAKKERNE	42
U	PRZYSTAŃ BODERNE	44
V	PRZYSTAŃ ARNAGER	46



> Broszura ma jedynie charakter informacyjny i nie może być używana jako alternatywa dla map morskich lub pilotów portowych. Mapa morska: numery 180, 181, 188 i 189 przedstawiają sprawdzone drogi do "raju żeglarzy".



Nørrekaas jest nowoczesną mariną doskonale rozwiniętą pod względem infrastruktury, której mogą potrzebować odwiedzający port żeglarze. Znajduje się tu nowa knajpa Café Kaas, w której podadzą wszystko, czego dusza zapagnie. Pracownicy mariny Nørrekaas oraz jej kapitan witają i obsługują przybywających żeglarzy na wszystkich dokach działających w ramach mariny.

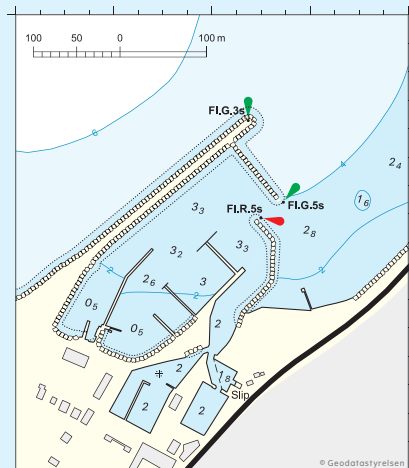
Odwiedzający nas żeglarze spędzają około 4 000 nocy w naszej marinie każdego roku. Mimo że dostęp do mariny jest łatwy i bezpieczny, prosimy, aby żeglarze planujący nas odwiedzić nie lekceważyli dwóch znaków nawigacyjnych ostrzegających przed dużą skałą położoną około 1,5 km na północ od mariny. Na terenie mariny jest plac zabaw i kąpielisko z molo. Ponadto marina dysponuje własnym warsztatem oraz dobrze zaopatrzonym sklepem żeglarskim ze sprzętem.

Centrum miasta Rønne, głównej miejscowości na wyspie, znajduje się jedynie 400 metrów od mariny i oferuje wszelkie atrakcje turystyczne.

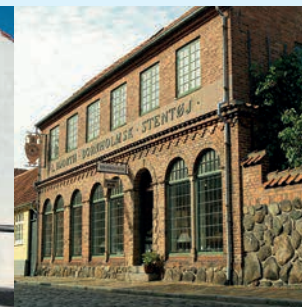
W miasteczku jest specjalna dzielnica ze sklepami, wygodna restauracja z uniwersalną kuchnią oraz kilka kafejek, a ponadto stanowi ono bazę wypadową, skąd autobusem można dotrzeć do innych części wyspy.

Wypożyczalnie rowerów i samochodów znajdują się jedynie dwie minuty drogi na piecho od mariny.

W Rønne znajdują Państwo historyczną dzielnicę, w której stoją, między innymi: XIX-wieczna kamienica z muzeum Erichsens Gaard, a także Muzeum Bornholmu (pokazujące kulturę historyczną wyspy), Muzeum Fabryki Ceramiki Hjorths, Muzeum Obronności oraz Drewniana Stocznia, a każde z tych miejsc ma ciekawą historię do opowiedzenia. W samym Rønne oraz na jego obrzeżach znajdują Państwo również przyjemne plaże z kąpieliskami, pole golfowe z 18 dołkami, kryte baseny, halę koncertową, kino, dużą bibliotekę, a także bazy i stoiska lokalnych rolników na placu głównym. Ponadto w mieście stoi najstarszy działający jeszcze teatr w Danii, w którym odbywają się przedstawienia teatralne.



WYCIEZKI



Kawiarnie portowe

Muzeum Fabryki Ceramiki Hjorths

Cytadela

1 km

Muzeum Bornholms  
Muzeum Obronności

1 km

Stara dzielnica  
Muzeum Erichsens Gaard

Skt. Nicolai Kościół

5



200 m



A	PRZYSTAŃ RØNNE	2
B	MARINA W PORCIE RØNNE/NØRREKAAS	4
C	PRZYSTAŃ HASLE	6
D	PRZYSTAŃ HELLIGPEDER	8
E	PRZYSTAŃ TEGLKAAS	10
F	PRZYSTAŃ VANG	12
G	PRZYSTAŃ HAMMERHAVN	14
H	PRZYSTAŃ SANDVIG	16
I	PRZYSTAŃ ALLINGE	18
J	PRZYSTAŃ TEJN	20
K	ZACHOD PRZYSTAŃ GUDHJEM/NØRRESAND	22
L	WSCHODNIA PRZYSTAŃ GUDHJEM	26
M	PRZYSTAŃ CHRISTIANSØ	28
N	PRZYSTAŃ MELSTED	30
O	PRZYSTAŃ LISTED	32
P	PRZYSTAŃ SVANEKE	34
Q	PRZYSTAŃ AARSDALE	36
R	PRZYSTAŃ NEXØ	38
S	PRZYSTAŃ SNOGEBÆK	40
T	PRZYSTAŃ BAKKERNE	42
U	PRZYSTAŃ BODERNE	44
V	PRZYSTAŃ ARNAGER	46



> Broszura ma jedynie charakter informacyjny i nie może być używana jako alternatywa dla map morskich lub pilotów portowych. Mapa morska: numery 180, 181, 188 i 189 przedstawiają sprawdzone drogi do "raju żeglarzy".





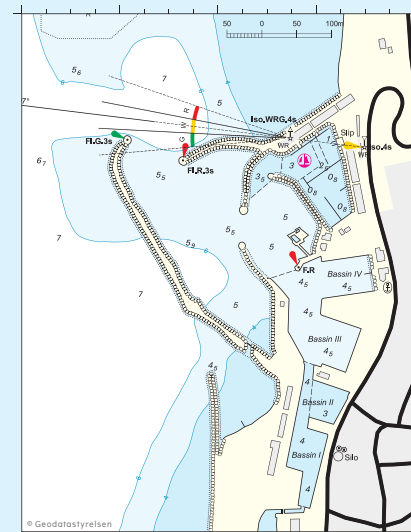
Przystań Hasle jest jednym z największych portów na słonecznej wyspie. Dostęp do przystani jest bezpieczny zarówno w dzień, jak i w nocy, w każdych warunkach pogodowych, a sama przystań jest dobrze chroniona. Przybywający żeglarze zawsze znajdą tu miejsce do przycumowania jachtu.

Od 2010 roku lokalne władze zainwestowały ponad 25 milionów duńskich koron, dostosowując przystań i jej infrastrukturę do potrzeb odwiedzających ją żeglarzy, których liczba w ciągu roku dochodzi do półtora tysiąca. Obecnie różne elementy przystani połączone są kanalikami, a w samej przystani funkcjonuje najpiękniejsze kąpielisko w Danii, wyposażone w jacuzzi pod gołym niebem i saunę. Odwiedzający, jeśli zechcą, mogą ogrzać się tutaj po kąpeli w zimnym morzu. Nieopodal znajduje się nowa miejska plaża z kawiarnią.

Na terenie przystani funkcjonuje komercyjny port rybacki, w którym można kupić świeżo złowione ryby bezpośrednio od rybaków, a także zakład ślusarsko-kowalski. Ponadto przystań stała się popularnym miejscem odniesienia dla ludzi uprawiających kajakerstwo, można tu więc łatwo wypożyczyć kajak i/lub wykupić u instruktora naukę pływania kajakiem. Na nabrzeżu znajduje się nowo otwarte Morskie Muzeum im. Krzysztofa Kolumba, w którym codziennie odpala się silniki na starych łodziach rybackich, żeby pokazać odwiedzającym, jakie dźwięki wydobywały się kiedyś ze starych portów rybackich.

W mieście Hasle odwiedzający znajdą przyzwoitą dzielnicę ze sklepami i restauracjami. Oprócz tego w mieście funkcjonuje centrum kultury "Grønbechs Gård", w którym organizowane są wystawy sztuki rzemieślniczej. Kamieniste wybrzeże wyspy zaczyna się nieco dalej na północ.

Natomiast na południe od przystani znajdują się wspaniałe plaże piaszczyste oraz przestronne tereny leśne z nieczynnymi kopalniami węgla i gliny, w których prezentowana jest interesująca historia zakładu produkcji klinkieru na Hasle. Na końcu nowego kanału znajduje się wolna przestrzeń do uprawiania sportu, muzeum wędzarni śledzia oraz czynna wędzarnia śledzia, w której można zjeść świeżo uwędzonego śledzia, dopiero co zdjętego z komina wędzarnianego.


**WYCIECZKI**


Grønbechs Gård/Galeria 0,4 km

Muzeum Wędzarnie

1 km

Svartingedalen/Dolina 3 km

Rubinsøen/Jeziora

2 km



Przystań



1 km



Teleton

A	PRZYSTAŃ RØNNE	2
B	MARINA W PORCIE RØNNE/NØRREKAAS	4
C	PRZYSTAŃ HASLE	6
D	PRZYSTAŃ HELLIGPEDER	8
E	PRZYSTAŃ TEGLKAAS	10
F	PRZYSTAŃ VANG	12
G	PRZYSTAŃ HAMMERHAVN	14
H	PRZYSTAŃ SANDVIG	16
I	PRZYSTAŃ ALLINGE	18
J	PRZYSTAŃ TEJN	20
K	ZACHOD PRZYSTAŃ GUDHJEM/NØRRESAND	22
L	WSCHODNIA PRZYSTAŃ GUDHJEM	26
M	PRZYSTAŃ CHRISTIANSØ	28
N	PRZYSTAŃ MELSTED	30
O	PRZYSTAŃ LISTED	32
P	PRZYSTAŃ SVANEKE	34
Q	PRZYSTAŃ AARSDALE	36
R	PRZYSTAŃ NEXØ	38
S	PRZYSTAŃ SNOGEBÆK	40
T	PRZYSTAŃ BAKKERNE	42
U	PRZYSTAŃ BODERNE	44
V	PRZYSTAŃ ARNAGER	46



> Broszura ma jedynie charakter informacyjny i nie może być używana jako alternatywa dla map morskich lub pilotów portowych. Mapa morska: numery 180, 181, 188 i 189 przedstawiają sprawdzone drogi do "raju żeglarzy".

## PRZYSTAŃ HELLIGPEDER



Helligpeder to wyjątkowa wioska rybacka o ogromnej wartości historyczno-kulturalnej, w której odwiedzający żeglarze z łatwością znajdą miejsce do zacumowania przy zewnętrznej przystani w łagodnych warunkach pogodowych. Przystań została założona w 1870 roku i składa się z dwóch zatoczek, które zazwyczaj wypełnione są jachtami lokalnych żeglarzy.

Początkowo przystań zbudowano na potrzeby komercyjnego portu rybackiego, który stanowił serce okolicznej ludności.

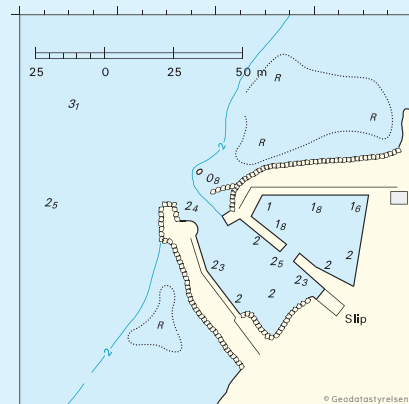
Obecnie Przystań Helligpeder jest zarządzana przez prywatne stowarzyszenie, którego wolontariusze uratowali ważny element kultury historycznej wyspy.

Nazwa obiektu "Helligpeder" po raz pierwszy pojawiła się w formie pisanej w 1570 roku. Nazwa ta wzięła się albo od źródelka czczonego przez lokalną ludność, albo od nieistniejącego już menhiru.

W Helligpeder znajdują się cztery wędzarnie, z których wędzarnia Petera Finne'a, położona na południe od przystani, jest jedną z pierwszych wędzarni na wyspie – powstała w 1880 roku.

Obiekty okalające przystań, w tym szopa, otwarte kominy wędzarni oraz małe domki stojące i wbudowane w otaczające przystań spadziste zbocza, stanowią niezapomniany widok, którym można cieszyć oko w ciszy i spokoju, szczególnie przy pięknym zachodzie słońca.

Przystań, która przedtem była połączona z resztą wyspy jedynie wąską drogą pnącą się po stromym nadbrzeżnym zboczu, jest punktem wypadowym na przyjemne wyprawy w głąb obszarów dzikiej natury, takich jak Jons Kapel czy Blåskinsdalen.



WYCIECZKI



Kaplica Jona/Jons Kapel 2 km

Blåskinsdalen/Dolina 3 km

3 km

Ringebakkerne/Wzgórzach 4 km

Przystań



Telefon



A	PRZYSTAŃ RØNNE	2
B	MARINA W PORCIE RØNNE/NØRREKAAS	4
C	PRZYSTAŃ HASLE	6
D	PRZYSTAŃ HELLIGPEDER	8
E	PRZYSTAŃ TEGLKAAS	10
F	PRZYSTAŃ VANG	12
G	PRZYSTAŃ HAMMERHAVN	14
H	PRZYSTAŃ SANDVIG	16
I	PRZYSTAŃ ALLINGE	18
J	PRZYSTAŃ TEJN	20
K	ZACHOD PRZYSTAŃ GUDHJEM/NØRRESAND	22
L	WSCHODNIA PRZYSTAŃ GUDHJEM	26
M	PRZYSTAŃ CHRISTIANSØ	28
N	PRZYSTAŃ MELSTED	30
O	PRZYSTAŃ LISTED	32
P	PRZYSTAŃ SVANEKE	34
Q	PRZYSTAŃ AARSDALE	36
R	PRZYSTAŃ NEXØ	38
S	PRZYSTAŃ SNOGEBÆK	40
T	PRZYSTAŃ BAKKERNE	42
U	PRZYSTAŃ BODERNE	44
V	PRZYSTAŃ ARNAGER	46



> Broszura ma jedynie charakter informacyjny i nie może być używana jako alternatywa dla map morskich lub pilotów portowych. Mapa morska: numery 180, 181, 188 i 189 przedstawiają sprawdzone drogi do "raju żeglarzy".



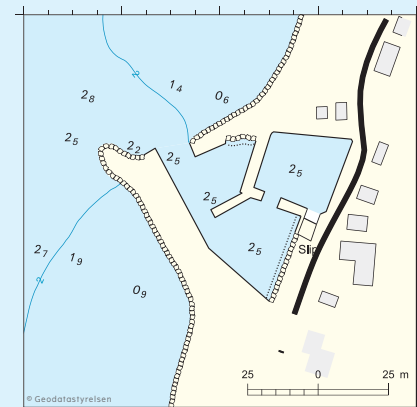
Teglikaas jest małym, przytulnym miasteczkiem rybackim, w którym żeglarze z łatwością znajdą miejsce do cumowania na kei zewnętrznej lub wewnętrznej.

Teglikaas zbudowano w 1850 roku i rozbudowano kilka razy od tego czasu. Nowe moło przy zewnętrznej kei uspokaja fale i jest często używane jako kąpielisko przez lokalnych ludzi i turystów. Przystań jest wymarzoną miejscem, z którego można w spokoju podziwiać cudowne zachody słońca znikającego na zachodnim horyzoncie wyspy.

Do przystani można podejść przy ładnej pogodzie i w dzień, należy jednak unikać sporych rozmiarów skał na północ od wejścia do portu.

Miasteczko nazywało się "Tegl Kaas" około roku 1700, a w połowie XIX wieku zmieniło nazwę na "Kaas Fiskerleje" (Miasteczko rybackie Kaas).

W latach trzydziestych XX wieku w miasteczku było około 20 rybaków zajmujących się połowem komercyjnym, głównie śledzia i dorsza. Obie wędzarnie, które powstały około 1900 roku, pozostały w użyciu aż do lat 60. XIX wieku.



## WYCIECZKI



Kaplica Jona/Jons Kapel 1 km  
Ringebakkerne/Wzgórzach 3 km

Blåskindalen/Dolina 2 km  
Przyjemne momenty na kei

Przystań



Telefon



A	PRZYSTAŃ RØNNE	2
B	MARINA W PORCIE RØNNE/NØRREKAAS	4
C	PRZYSTAŃ HASLE	6
D	PRZYSTAŃ HELLIGPEDER	8
E	PRZYSTAŃ TEGLKAAS	10
F	PRZYSTAŃ VANG	12
G	PRZYSTAŃ HAMMERHAVN	14
H	PRZYSTAŃ SANDVIG	16
I	PRZYSTAŃ ALLINGE	18
J	PRZYSTAŃ TEJN	20
K	ZACHOD PRZYSTAŃ GUDHJEM/NØRRESAND	22
L	WSCHODNIA PRZYSTAŃ GUDHJEM	26
M	PRZYSTAŃ CHRISTIANSØ	28
N	PRZYSTAŃ MELSTED	30
O	PRZYSTAŃ LISTED	32
P	PRZYSTAŃ SVANEKE	34
Q	PRZYSTAŃ AARSDALE	36
R	PRZYSTAŃ NEXØ	38
S	PRZYSTAŃ SNOGEBÆK	40
T	PRZYSTAŃ BAKKERNE	42
U	PRZYSTAŃ BODERNE	44
V	PRZYSTAŃ ARNAGER	46



> Broszura ma jedynie charakter informacyjny i nie może być używana jako alternatywa dla map morskich lub pilotów portowych. Mapa morska: numery 180, 181, 188 i 189 przedstawiają sprawdzone drogi do "raju żeglarzy".



Przystań Vang ma trzy zatoczki. Zbudowano nowe mola w dwóch zatoczkach najbardziej wysuniętych na południe, i to przy nich odwiedzający przystań żeglarze zawsze znajdują miejsce do zacumowania. Postawiono zadaszony budynek z miejscem na grilla blisko publicznych toalet i obiektów kąpielowych – wszystkie te obiekty pozostają do dyspozycji gości. W Bixenie, sklepie wakacyjnym, można zamówić wszystko, czego nie znajdziecie na półkach. Przystań Vang została zbudowana jako port dla statków przewożących granit, a przy dobrej pogodzie nawet obecnie można spotkać w niej trzydziestometrowe szkunery.

Historię przemysłu granitowego można poznać, odwiedzając różne miejsca w okolicach nabrzeża – tę bardziej aktualną na Wzgórzach Ringebakkerne, a tę wcześniejszą – w szopie rybackiej, warsztacie obróbki kamienia (obecnie przerobio-

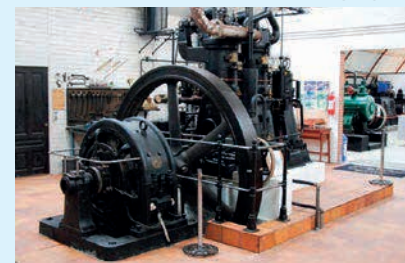
nym na galerię) oraz przy pomnikach reprezentujących twórczość kamieniarzy, którzy często nie otrzymywali wynagrodzenia za swoją pracę. Poza obiektami przedstawiającymi historię wydobycia granitu na wyspie Bornholm, Przystań Vang ma do zaoferowania także nową, położoną w północno-zachodniej części wyspy plażę piaszczystą z 1-, 2- i 3-metrową wieżą do skoków oraz dobrymi miejscami do wędkowania. Przy łagodnych warunkach pogodowych organizuje się tu imprezę plażową, na którą przychodzi tysiąc młodych ludzi kąpiących się i bawiących przy rytmach muzyki puszczanej przez DJ-ów.

Malownicza osada rozciągnięta wzdłuż stromeego nabrzeża ma też w zanadru doskonale restauracje. Vang jest również miejscem wypadowym, z którego można wyruszyć na pełną przygodę wędrówkę po Slotslyngen, Wzgórzach Ringebakkerne i mieszczących się tam opuszczonych kamieniołomach, po cudownych młyńskich stawach, z których czerpie się wodę do jedynego na wyspie Bornholm młyna wodnego.

Podczas wyprawy można także zobaczyć most Petera Bonnena przechodzący nad wąwozem przy kamieniołomie na południe od przystani, a także strumień Pissebækken, który tworzy najwyższy w Danii wodospad (choć woda nie zawsze w nim jest z powodu długiego, słonecznego lata na Bornholmie).



## WYCIECZKI



Młyn wodny	0,5 km	Kamieniołom	1 km	Ringebakkerne/ Wzgórzach 1 km
"Vang Pier"	0,5 km	Finnedalen/ Dolina	2 km	Pissebækken/ Wodospady
"Borrelyngen"	2 km	Kolekcja Techniczna	3 km	



A	PRZYSTAŃ RØNNE	2
B	MARINA W PORCIE RØNNE/NØRREKAAS	4
C	PRZYSTAŃ HASLE	6
D	PRZYSTAŃ HELLIGPEDER	8
E	PRZYSTAŃ TEGLKAAS	10
F	PRZYSTAŃ VANG	12
G	PRZYSTAŃ HAMMERHAVN	14
H	PRZYSTAŃ SANDVIG	16
I	PRZYSTAŃ ALLINGE	18
J	PRZYSTAŃ TEJN	20
K	ZACHOD PRZYSTAŃ GUDHJEM/NØRRESAND	22
L	WSCHODNIA PRZYSTAŃ GUDHJEM	26
M	PRZYSTAŃ CHRISTIANSØ	28
N	PRZYSTAŃ MELSTED	30
O	PRZYSTAŃ LISTED	32
P	PRZYSTAŃ SVANEKE	34
Q	PRZYSTAŃ AARSDALE	36
R	PRZYSTAŃ NEXØ	38
S	PRZYSTAŃ SNOGEBÆK	40
T	PRZYSTAŃ BAKKERNE	42
U	PRZYSTAŃ BODERNE	44
V	PRZYSTAŃ ARNAGER	46



> Broszura ma jedynie charakter informacyjny i nie może być używana jako alternatywa dla map morskich lub pilotów portowych. Mapa morska: numery 180, 181, 188 i 189 przedstawiają sprawdzone drogi do "raju żeglarzy".





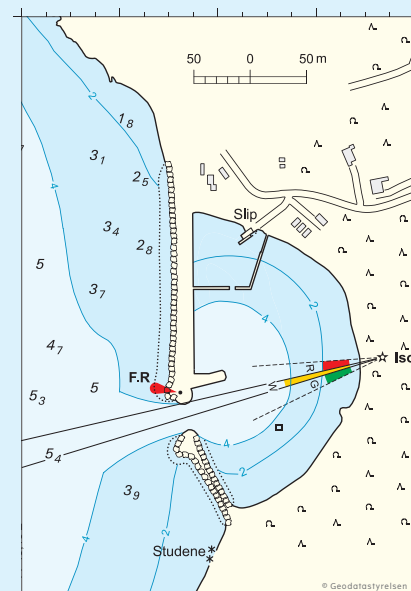
Przystań Hammerhavnen była odbudowana w 2012 roku: pięknie wykończono ją granitem i dodano nową infrastrukturę, co pochłonęło ponad 25 milionów duńskich koron.

Przyplwający żeglarze z łatwością znajdą miejsce do zacumowania na całej zewnętrznej części zatoczki oraz przy wolnych kejach bliżej brzegu. W przystani funkcjonuje popularna kawiarnia mieszcząca się w wielofunkcyjnym budynku. Można w niej zjeść porządny posiłek i poczytać o czasach, kiedy lokalny przemysł granitowy zatrudniał tutaj ponad 300 osób. Przystań Hammerhavnen jest położona u stóp największych ruin zamku w północnej Europie: Hammershus.

Przystań jest wymarzonym miejscem na niepowtarzalne wyprawy po Slotslyngen, Hammerknuden czy do nowego centrum dla odwiedzających ruiny zamku Hammershus zainspirowanego przez światowej sławy duńskiego architekta Jørna Utzona.

Kulminacyjnym punktem wycieczki łodzią turystyczną jest wpłynięcie do 70-metrowej grotty wyrzeźbionej w klifach, na których gniazdują ptaki. Rozkoszuj się pieśnią słowika o zachodzie słońca i opalaj na należącej do przystani piaszczystej plaży; złap własnoręcznie rybę na kolację z mola lub ze statku do połowu wędami/jigami.

Przystań jest doskonałym miejscem wypadowym do skin-divingu, niedaleko którego można zanurkować w głąb jaskiń Hammerknuden lub wokół największych wraków statków w północnej Europie. Przystań jest także dobrym punktem wyjścia do korzystania z innych atrakcji: muzeum kamieniołomu, fauna i flora wokół fortyfikacji Hammer i latarni morskiej Hammerodde, skałki Jons Kapel, festiwal muzyczny Wonderfestiwall, Jezioro Hammersøen, czy największa w Danii kolejka tyrolska, po której zjeżdża się 290 metrów w dół wprost do Jeziora Opalsøen.


**WYCIEZKI**


Opalsøen/Jeziora	0,5 km	Ruiny zamku Hammershus	2 km	"Den tørre ovn"
Hammersøen/Jeziora	0,5 km	Latarni morskiej Hammerodde	1 km	
"Slotslyngen"	2 km	Wonderfestiwall muzyczny		



Przystań

Telefon



A	PRZYSTAŃ RØNNE	2
B	MARINA W PORCIE RØNNE/NØRREKAAS	4
C	PRZYSTAŃ HASLE	6
D	PRZYSTAŃ HELLIGPEDER	8
E	PRZYSTAŃ TEGLKAAS	10
F	PRZYSTAŃ VANG	12
G	PRZYSTAŃ HAMMERHAVN	14
H	PRZYSTAŃ SANDVIG	16
I	PRZYSTAŃ ALLINGE	18
J	PRZYSTAŃ TEJN	20
K	ZACHOD PRZYSTAŃ GUDHJEM/NØRRESAND	22
L	WSCHODNIA PRZYSTAŃ GUDHJEM	26
M	PRZYSTAŃ CHRISTIANSØ	28
N	PRZYSTAŃ MELSTED	30
O	PRZYSTAŃ LISTED	32
P	PRZYSTAŃ SVANEKE	34
Q	PRZYSTAŃ AARSDALE	36
R	PRZYSTAŃ NEXØ	38
S	PRZYSTAŃ SNOGEBÆK	40
T	PRZYSTAŃ BAKKERNE	42
U	PRZYSTAŃ BODERNE	44
V	PRZYSTAŃ ARNAGER	46



> Broszura ma jedynie charakter informacyjny i nie może być używana jako alternatywa dla map morskich lub pilotów portowych. Mapa morska: numery 180, 181, 188 i 189 przedstawiają sprawdzone drogi do "raju żeglarzy".

# PRYZSTAŃ SANDVIG



Przystań Sandvig jest małym, przytulnym portem silnie wspieranym przez lokalną ludność, gdzie przyplływający żeglarze znajdują dużo miejsca i która rzadko jest zapelniona, poza tygodniowym okresem, na który przypada Narodowy Festiwal Polityczny w czerwcu.

Po niemałych wysiłkach udało się zbudować nową saunę na końcu mola, która jest również kąpieliskiem przystani. Świetlica przystani jest zaopatrzona w aneks kuchenny i ma piękny widok na przycumowane jachty i Morze Bałtyckie.

Cały zewnętrzny dok jest zarezerwowany na jachty gości, oprócz tego można też przycumować na wolnych miejscach postojowych w doku bliżej nabrzeża.

Przystań jest usytuowana blisko jednej z najlepszych plaż piaszczystych w północnej części wyspy, w ciekawej miasteczkowej atmosferze i w pobliżu dobrych jadalni położonych tuż przy zejściu z kei. Na placu głównym grana jest muzyka na żywo co tydzień w szczytowym sezonie.

Narodowy Festiwal Polityczny, który odbywa się kilkaset metrów od przystani, odcisnął swoje piętno na Sandvig w postaci nowych restauracji i barów, serwujących także wysokiej jakości wykwintne dania.

Pole do szalonego golfa i wypożyczalnia rowerów położone są blisko przystani, a przy deptaku plażowym stoi lokalny targ. Lodziarnia nieopodal przystani – serwująca dobrej jakości, innowacyjne smaki i kompozycje lodów, kawy i ciastek – służyła niegdyś do magazynowania lodu wyłabianego przez rybaków z jeziora Hammersøen w zimie. Lód ten był później używany do chłodzenia ryb złowionych w sezonie letnim.



WYCIECZKI



Latarni morskiej Hammerodde 2 km

"Hammerkuden" 1 km

1 km

Kaplica Salomona/  
Salomons Kapel

2 km

"Langebjerg" 1 km

Targ czwartkowy



Przystań

800 m



Telefon



A	PRZYSTAŃ RØNNE	2
B	MARINA W PORCIE RØNNE/NØRREKAAS	4
C	PRZYSTAŃ HASLE	6
D	PRZYSTAŃ HELLIGPEDER	8
E	PRZYSTAŃ TEGLKAAS	10
F	PRZYSTAŃ VANG	12
G	PRZYSTAŃ HAMMERHAVN	14
H	PRZYSTAŃ SANDVIG	16
I	PRZYSTAŃ ALLINGE	18
J	PRZYSTAŃ TEJN	20
K	ZACHOD PRZYSTAŃ GUDHJEM/NØRRESAND	22
L	WSCHODNIA PRZYSTAŃ GUDHJEM	26
M	PRZYSTAŃ CHRISTIANSØ	28
N	PRZYSTAŃ MELSTED	30
O	PRZYSTAŃ LISTED	32
P	PRZYSTAŃ SVANEKE	34
Q	PRZYSTAŃ AARSDALE	36
R	PRZYSTAŃ NEXØ	38
S	PRZYSTAŃ SNOGEBÆK	40
T	PRZYSTAŃ BAKKERNE	42
U	PRZYSTAŃ BODERNE	44
V	PRZYSTAŃ ARNAGER	46



> Broszura ma jedynie charakter informacyjny i nie może być używana jako alternatywa dla map morskich lub pilotów portowych. Mapa morska: numery 180, 181, 188 i 189 przedstawiają sprawdzone drogi do "raju żeglarzy".



Przystań Allinge to autentyczny port bornholmski, dostosowany do statków o dużym zanurzeniu, gdyż służył on również jako port dla promów samochodowych z regularnymi kursami do Szwecji.

W starej kasie biletowej obsługującej kursy do Simrishamm na kei funkcjonuje teraz biuro informacji turystycznej. Wysadzone w powietrze granitowe glazy użyto do zbudowania chroniącego przystań mocnego falochronu, który rozbi-ja nawet 7-metrowe fale i rozciąga się na 600 km w kierunku Zatoki Fińskiej.

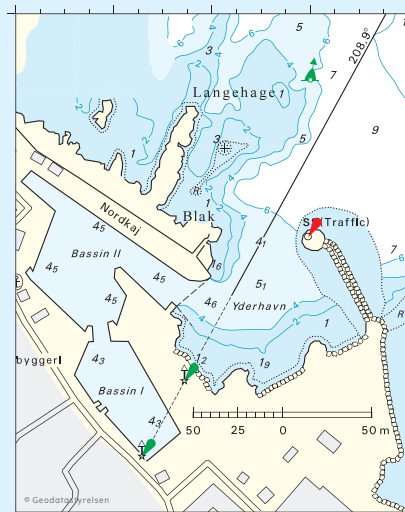
W 2006 roku dobudowano dodatkowe molo, by wzmocnić ochronę przystani. Lecz mimo to, wewnętrzny dok jest odgradzany od doku zewnętrznego, kiedy wieje silny wiatr od morza.

Obecnie przystań jest tak oblegana, nawet jeśli tylko przez turystów, że w szczycie sezonu czasem niezbędne jest wyjęcie czarnych kul sygnalizacyjnych/trzech czerwonych świateł sygnalizujących informujących, że nie ma wolnych miejsc.

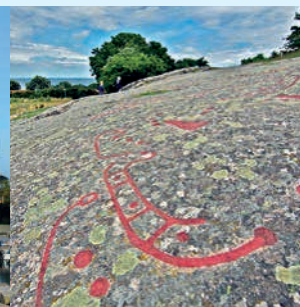
Przybywający żeglarze mogą bez problemu cumować na terenie całej mariny, ponieważ cumuje tam jedynie kilka lokalnych jachtów, a ich właściciele nie mają nic przeciwko, żeby podzielić się miejscem z gośćmi w szczycie sezonu.

Płaskorzeźby skalne w Madsebakke można podziwiać z nowej ścieżki przyrodniczej łączącej Allinge z Hammershus. Na drodze napotkacie rezerwar Habbe Dam, gdzie służyła przenosi wodę pomiędzy młynem w Allinge i młynem w Hammershus. Ponadto przystań Allinge zyskała sławę w całej Danii dzięki swojemu Narodowemu Festiwalowi Politycznemu, na który w 2017 roku przyjechało 100 000 osób.

Przystań znajduje się w centrum miasteczka i ma ciekawą miejską atmosferę z eleganckimi sklepami i restauracjami tuż przy kei, sklepami z cukierkami z masy gotowanej, sztuką rzemieślniczą i całym szeregiem różnych owoców morza do wyboru. W sezonie codziennie występują gwiazdy narodowej sceny muzycznej w Gæsten, otwartym, unikalnym obiekcie koncertowym oddalonym o 100 metrów od nabrzeża, a w trzecim tygodniu lipca przystań i nabrzeże wypełniają się muzyką jazzową.



WYCIECZKI



Allinge Wędzarnie

Petroglyfy

1 km

Olsker Okrągły kościół

5 km

Allinge Kościół

Kamieniołom Moselokken

2 km



800 m



Telefon



A	PRZYSTAŃ RØNNE	2
B	MARINA W PORCIE RØNNE/NØRREKAAS	4
C	PRZYSTAŃ HASLE	6
D	PRZYSTAŃ HELLIGPEDER	8
E	PRZYSTAŃ TEGLKAAS	10
F	PRZYSTAŃ VANG	12
G	PRZYSTAŃ HAMMERHAVN	14
H	PRZYSTAŃ SANDVIG	16
I	PRZYSTAŃ ALLINGE	18
J	PRZYSTAŃ TEJN	20
K	ZACHOD PRZYSTAŃ GUDHJEM/NØRRESAND	22
L	WSCHODNIA PRZYSTAŃ GUDHJEM	26
M	PRZYSTAŃ CHRISTIANSØ	28
N	PRZYSTAŃ MELSTED	30
O	PRZYSTAŃ LISTED	32
P	PRZYSTAŃ SVANEKE	34
Q	PRZYSTAŃ AARSDALE	36
R	PRZYSTAŃ NEXØ	38
S	PRZYSTAŃ SNOGEBÆK	40
T	PRZYSTAŃ BAKKERNE	42
U	PRZYSTAŃ BODERNE	44
V	PRZYSTAŃ ARNAGER	46



> Broszura ma jedynie charakter informacyjny i nie może być używana jako alternatywa dla map morskich lub pilotów portowych. Mapa morska: numery 180, 181, 188 i 189 przedstawiają sprawdzone drogi do "raju żeglarzy".

# PRZYSTAŃ TEJN



Port w Tejn jest jedną z największych przystani na wyspie słonecznej, z ciekawą mieszanką atrakcji turystycznych.

Port odwiedza rocznie około 4 500 statków do połowu wędami, które przybywają, by wziąć udział w czterodniowym konkursie Trollingmaster Bornholm, w którym wygrywa ten, kto złapie największego lososia.

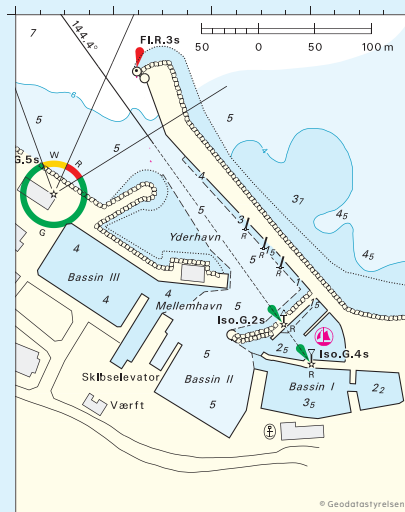
Poza konkursem na połów lososia port ma mnóstwo miejsca na zacumowanie jachtu – przyjezdni goście mogą "zaparkować" w każdej zatoczce. Port jest zaopatrzony w dużą pochylnię, stocznię, warsztat do naprawy silników i elektryki, pracownię żaglomistrzowską, sklep ze sprzętem jachtowym oraz jedyną na wyspie stację benzynową z olejem napędowym i benzyną z możliwością płatności kartą, która mieści się tuż przy nabrzeżu.

Port ma prawie wszystko, czego odwiedzający zeglarz by potrzebował: supermarket, specjalistyczne sklepy, jadalnie.

Tejn ma nawet swój własny mini-browar, Pennyllan, gdzie można także dostać naturalne piwo craftowe czy wykupić wycieczkę po browarze z opisem procesu warzenia. W tym miejscu przekopano również ziemię i otworzono duże centrum badań archeologicznych na terenie starych budynków rybackich na nabrzeżu.

Wzdłuż nabrzeża znaleźć można kilka dobrych miejsc do kąpeli w Bałtyku, a oprócz tego można skorzystać z jacuzzi pod gołym niebem lub sauny opalanej drewnem. Jest możliwość zrobienia grilla w porcie, z widokiem na urocze skaliste wybrzeże. Port w Tejn to przystań znajdująca się najbliższej Muzeum Sztuki Wyspy Bornholm, wytrawnej restauracji Stammershalle Badehotel i popularnego pola golfowego Rø, które rozciąga się wzdłuż skalistego krajobrazu wyspy.

Na północy jedna z najbardziej uroczych ścieżek wije się wzdłuż skalistego wybrzeża w kierunku Allinge położonego około 5 km od portu.



WYCIEZKI



Helligdomsklipperne/Skaty	6 km	Døndale/Wodospady	5 km	Bornholmskie Muzeum Sztuk	6 km
Storedal/Dolina	2 km	"Stammershalle"	3 km		
Pola golfowego	5 km	"Sorte Gryde"	6 km		



A	PRZYSTAŃ RØNNE	2
B	MARINA W PORCIE RØNNE/NØRREKAAS	4
C	PRZYSTAŃ HASLE	6
D	PRZYSTAŃ HELLIGPEDER	8
E	PRZYSTAŃ TEGLKAAS	10
F	PRZYSTAŃ VANG	12
G	PRZYSTAŃ HAMMERHAVN	14
H	PRZYSTAŃ SANDVIG	16
I	PRZYSTAŃ ALLINGE	18
J	PRZYSTAŃ TEJN	20
K	ZACHOD PRZYSTAŃ GUDHJEM/NØRRESAND	22
L	WSCHODNIA PRZYSTAŃ GUDHJEM	26
M	PRZYSTAŃ CHRISTIANSØ	28
N	PRZYSTAŃ MELSTED	30
O	PRZYSTAŃ LISTED	32
P	PRZYSTAŃ SVANEKE	34
Q	PRZYSTAŃ AARSDALE	36
R	PRZYSTAŃ NEXØ	38
S	PRZYSTAŃ SNOGEBÆK	40
T	PRZYSTAŃ BAKKERNE	42
U	PRZYSTAŃ BODERNE	44
V	PRZYSTAŃ ARNAGER	46



> Broszura ma jedynie charakter informacyjny i nie może być używana jako alternatywa dla map morskich lub pilotów portowych. Mapa morska: numery 180, 181, 188 i 189 przedstawiają sprawdzone drogi do "raju żeglarzy".





Obie przystanie w Gudhjem zbudowano na potrzeby transportu frachtowego i promów pasażerskich ponad wiek temu.

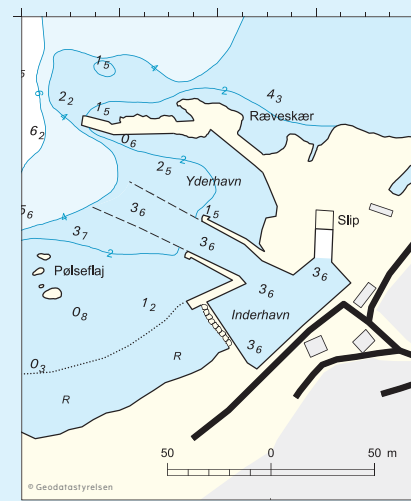
Potrzebne były dwa porty, aby umożliwić dostęp do wioski bez względu na kierunek wiatru. Port Nørresan, położony w zachodniej części Gudhjem, ma dużo miejsca dla zwiedzających i stanowi wspaniałe uzupełnienie głównego portu, gdy wiatry wielkanocne zmniejszają jego przepustowość.

Nørresan jest portem macierzystym mieszkańców Gudhjem, a ulubionym kąpieliskiem wielu tubylców jest miejsce pośród skał i szkierów na zachód od portu.

Firma Kystklar, zajmująca się aktywnością na świeżym powietrzu, zaczęła oferować ekscytujące safari na klifach Helligdomsklipperne w 2017 roku. W 2016 roku w dawnej wędzarni portu otwarto nową kawiarnię.

Muzeum Oluf Høst ze stałą ekspozycją najbardziej znanego malarza na wyspie znajduje się w pobliżu portu. Ponadto zwiedzanie wioski jest samo w sobie cennym doświadczeniem – schodząc lub wchodząc po ustronnej ścieżce ze schodami, czy chodząc wzdłuż starych dróg ratowniczych na wschód od portu w kierunku Melsted i na zachód od portu w kierunku klifów Helligdomsklipperne, można poczuć śródziemnomorską atmosferę.

”Sun Above Gudhjem” to nazwa zarówno wielkiego konkursu szefów kuchni odbywającego się w Gudhjem każdego roku, jak i danie: wędzony śledź na kromce chleba żytniego, z cebulą, jajkiem i rzodkiewką (być może nazwany w ten sposób przez to, że można zobaczyć słońce wschodzące i zatrzymujące się nad morzem w Gudhjem w środku nocy).



## WYCIECZKI



Muzeum Oluf Høst

Średniowieczne Centrum 5 km

Praca ze szkłem 0,2 km

Kino Scala 0,4 km

Muzeum Gudhjem 0,7 km

Kryty Basen w Gudhjem 1 km

Safari na pontonach



Przystanek

500 m



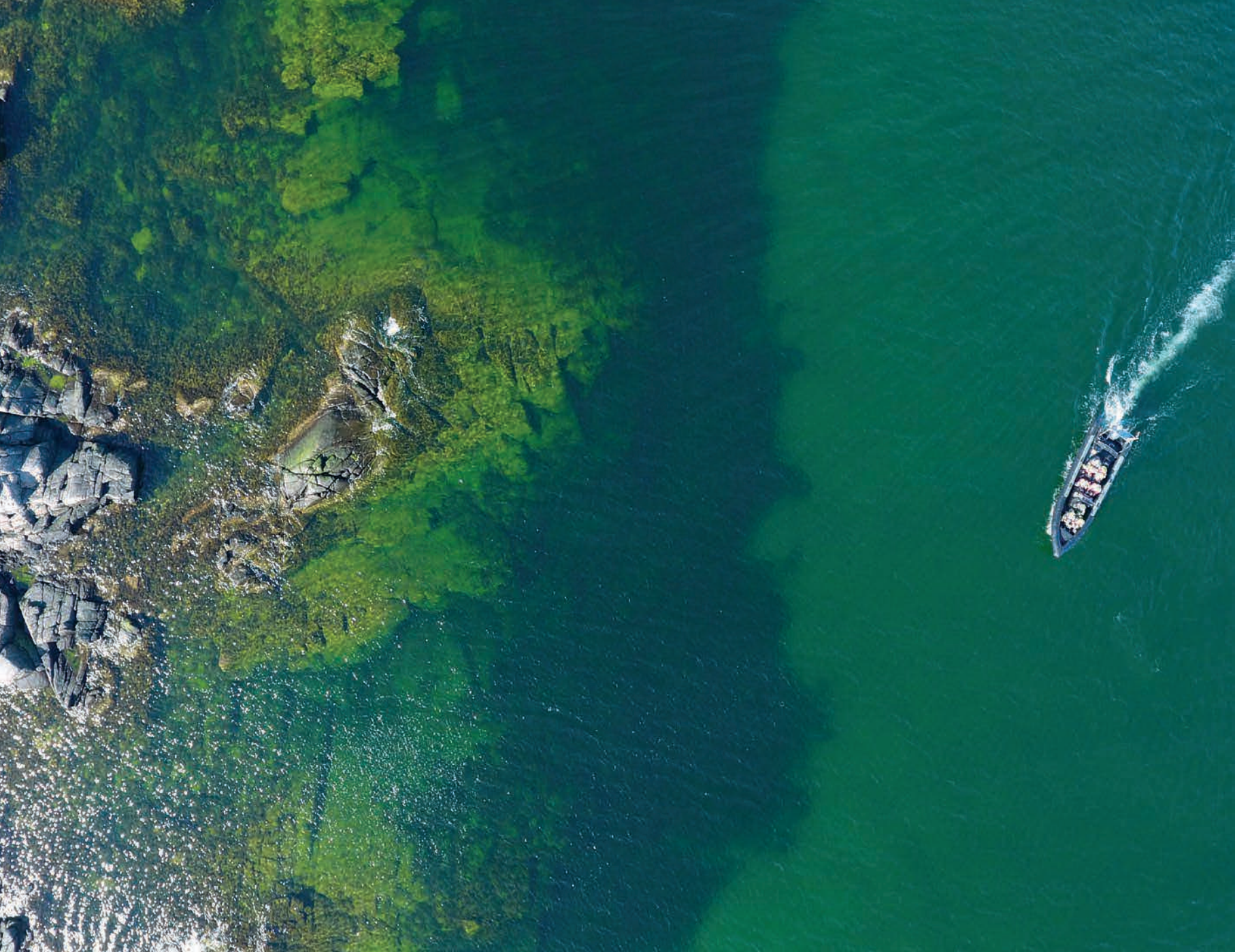
Telefon



A	PRZYSTAŃ RØNNE	2
B	MARINA W PORCIE RØNNE/NØRREKAAS	4
C	PRZYSTAŃ HASLE	6
D	PRZYSTAŃ HELLEGEDER	8
E	PRZYSTAŃ TEGLKAAS	10
F	PRZYSTAŃ VANG	12
G	PRZYSTAŃ HAMMERHAVN	14
H	PRZYSTAŃ SANDVIG	16
I	PRZYSTAŃ ALLINGE	18
J	PRZYSTAŃ TEJN	20
K	ZACHOD PRZYSTAŃ GUDHJEM/NØRRESAND	22
L	WSCHODNIA PRZYSTAŃ GUDHJEM	26
M	PRZYSTAŃ CHRISTIANSØ	28
N	PRZYSTAŃ MELSTED	30
O	PRZYSTAŃ LISTED	32
P	PRZYSTAŃ SVANEKE	34
Q	PRZYSTAŃ AARSDALE	36
R	PRZYSTAŃ NEXØ	38
S	PRZYSTAŃ SNOGEBÆK	40
T	PRZYSTAŃ BAKKERNE	42
U	PRZYSTAŃ BODERNE	44
V	PRZYSTAŃ ARNAGER	46



> Broszura ma jedynie charakter informacyjny i nie może być używana jako alternatywa dla map morskich lub pilotów portowych. Mapa morska: numery 180, 181, 188 i 189 przedstawiają sprawdzone drogi do "raju żeglarzy".



A	PRZYSTAŃ RØNNE	2
B	MARINA W PORCIE RØNNE/NØRREKAAS	4
C	PRZYSTAŃ HASLE	6
D	PRZYSTAŃ HELLIGPEDER	8
E	PRZYSTAŃ TEGLKAAS	10
F	PRZYSTAŃ VANG	12
G	PRZYSTAŃ HAMMERHAVN	14
H	PRZYSTAŃ SANDVIG	16
I	PRZYSTAŃ ALLINGE	18
J	PRZYSTAŃ TEJN	20
K	ZACHOD PRZYSTAŃ GUDHJEM/NØRRESAND	22
L	WSCHODNIA PRZYSTAŃ GUDHJEM	26
M	PRZYSTAŃ CHRISTIANSØ	28
N	PRZYSTAŃ MELSTED	30
O	PRZYSTAŃ LISTED	32
P	PRZYSTAŃ SVANEKE	34
Q	PRZYSTAŃ AARSDALE	36
R	PRZYSTAŃ NEXØ	38
S	PRZYSTAŃ SNOGEBÆK	40
T	PRZYSTAŃ BAKKERNE	42
U	PRZYSTAŃ BODERNE	44
V	PRZYSTAŃ ARNAGER	46



> Broszura ma jedynie charakter informacyjny i nie może być używana jako alternatywa dla map morskich lub pilotów portowych. Mapa morska: numery 180, 181, 188 i 189 przedstawiają sprawdzone drogi do "raju żeglarzy".



Główny port w Gudhjem jest typowym portem Bornholmu: wydrążony w granitowym rufie wystającym z wybrzeża w kierunku Bokuld i nadający portowi i wiosce niezwyklej śródziemnomorską atmosferę.

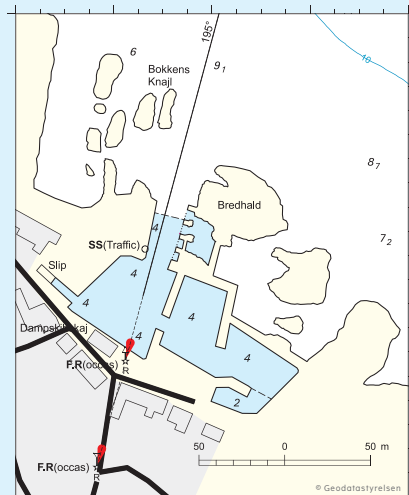
We wschodniej przystani odwiedzający żeglarze są mile widziani we wszystkich zatoczkach, ale dwa nabrzeża są zarezerwowane dla promów obsługujących kursy na wyspę Christiansø kilka razy dziennie i łodzi turystycznej Thor, na której organizowane są wycieczki z przewodnikiem po klifach Helligdomsklipperne i Bornholmskim Muzeum Sztuki. Zwykle jest miejsce dla wszystkich, ale pojemność zmniejsza się, kiedy wieją wiatry dopychające, gdy stara dębowa brama portowa oddzielająca wewnętrzne i zewnętrzne doki jest zamknięta.

Na nabrzeżu znajdują się nowe toalety i prysznice, a także pralnia zarezerwowana dla odwiedzających żeglarzy.

Biuro informacji turystycznej miasta przeniosło się na nabrzeże i chętnie udziela odwiedzającym żeglarzom informacji o wszystkich atrakcjach dostępnych w miasteczku, w tym dobrze o wyposażonym centrum handlowym, ciekawych kawiarniach i restauracjach oraz warsztatach z rzemiosłem artystycznym.

O 10 rano atmosfera jest dostojna, ponieważ niektóre z najbardziej znanych pieśni w Danii są śpiewane na nabrzeżu, gdy pierwszy prom wypływa w kierunku wyspy Christiansø.

Formacje skalne wokół portu są często wykorzystywane do różnych czynności, takich jak rozkoszowanie się węzonym śledziem z wędzarni nabrzeżnej, opalanie się lub zanurzenie w głębokim błękitnym Morzu Bałtyckim o zachodzie słońca.



WYCIECZKI



Østerlars Okrągły kościół 6 km

Stółki wycieczkowe

Młyn Gudhjem 0,3 km

Muzeum Oluf Høst 0,5 km  
Muzeum Gudhjem 0,7 km

Kryty Basen w Gudhjem 1 km  
Średniowieczny Centrum 5 km

Prom na wyspę Christiansø  
Kino Scala



A	PRZYSTAŃ RØNNE	2
B	MARINA W PORCIE RØNNE/NØRREKAAS	4
C	PRZYSTAŃ HASLE	6
D	PRZYSTAŃ HELLIGPEDER	8
E	PRZYSTAŃ TEGLKAAS	10
F	PRZYSTAŃ VANG	12
G	PRZYSTAŃ HAMMERHAVN	14
H	PRZYSTAŃ SANDVIG	16
I	PRZYSTAŃ ALLINGE	18
J	PRZYSTAŃ TEJN	20
K	ZACHOD PRZYSTAŃ GUDHJEM/NØRRESAND	22
L	WSCHODNIA PRZYSTAŃ GUDHJEM	26
M	PRZYSTAŃ CHRISTIANSØ	28
N	PRZYSTAŃ MELSTED	30
O	PRZYSTAŃ LISTED	32
P	PRZYSTAŃ SVANEKE	34
Q	PRZYSTAŃ AARSDALE	36
R	PRZYSTAŃ NEXØ	38
S	PRZYSTAŃ SNOGEBÆK	40
T	PRZYSTAŃ BAKKERNE	42
U	PRZYSTAŃ BODERNE	44
V	PRZYSTAŃ ARNAGER	46



> Broszura ma jedynie charakter informacyjny i nie może być używana jako alternatywa dla map morskich lub pilotów portowych. Mapa morska: numery 180, 181, 188 i 189 przedstawiają sprawdzone drogi do "raju żeglarzy".

# PRZYSTAŃ CHRISTIANSØ

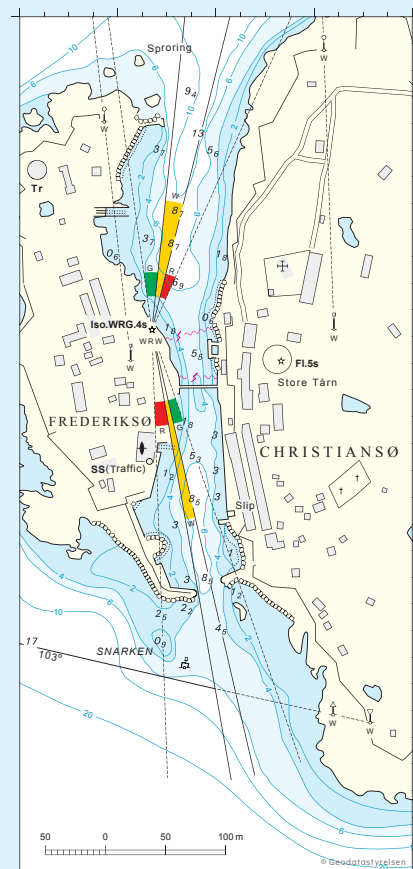


Wyspa Christiansø liczy 100 mieszkańców przez cały rok. Jest to mała społeczność z karczmą, kościołem, posterunkiem policji, szkołą, sklepem spożywczym z piekarnią, pocztą, muzeum, galerią, domem kultury, kempingiem i sklepem, w którym sprzedawany jest znany w Christiansø sędz marynowany.

Unikalną cechą społeczności pokazuje przykład lokalnej kobiety, która kiedyś żyła długowiecznie na wyspie Christiansø, nigdy nie stawiając stopy na wyspie Frederiksø, pytając: "A co ja bym tam robiła?". Wyspy są samowystarczalne, jeśli chodzi o elektryczność, a wcześniej również wodę pitną, którą przez wieki zapewniała woda deszczowa z otwartych studni.

Wszystko na obu wyspach mieści się w zabytkowych budynkach, ponieważ wyspy wcześniej tworzyły duże fortyfikacje. W archipelagu znajduje się rezerwat ptaków Græsholmen, w którym żyją bałtyckie "pingwiny".

W ostatnich latach populacja 300-kilogramowych fok szarych zamieszkujących wyspy wzrosła do tego stopnia, że za każdym razem kiedy nowo przybyła foka wypcha się na szkielet Tatt, zaraz dwie inne spadają z niego do wody.



WYCIEZKI



Przystań Christiansø ma dwa podejścia, po jednym z każdej strony mostu wahadłowego łączącego dwie główne wyspy i oddzielającego basen portowy od południowego i północnego portu.

Odwiedzający są mile widziani w obu, co pozwala podejść do wysp niezależnie od kierunku wiatru. Wizyta na wyspach własnym jachtem to niezapomniane przeżycie.



Ktoś musiał mieć na względzie żeglarzy, kiedy ten fantastyczny naturalny port powstał między dwiema wyspami otoczonymi wodami o głębokości 100 m, dziesięć mil morskich od Bornholmu – przypominający "Utklippan", wysepki położone dziesięć mil morskich od Karlskrony w Szwecji.



Duża wieża 0,1 km



Wydeptane ścieżki na wyspie Christiansø



Mala wieża 0,5 km

Przystań

- 
- 
- 
- 
- 
-

A	PRZYSTAŃ RØNNE	2
B	MARINA W PORCIE RØNNE/NØRREKAAS	4
C	PRZYSTAŃ HASLE	6
D	PRZYSTAŃ HELLIGPEDER	8
E	PRZYSTAŃ TEGLKAAS	10
F	PRZYSTAŃ VANG	12
G	PRZYSTAŃ HAMMERHAVN	14
H	PRZYSTAŃ SANDVIG	16
I	PRZYSTAŃ ALLINGE	18
J	PRZYSTAŃ TEJN	20
K	ZACHOD PRZYSTAŃ GUDHJEM/NØRRESAND	22
L	WSCHODNIA PRZYSTAŃ GUDHJEM	26
M	PRZYSTAŃ CHRISTIANSØ	28
N	PRZYSTAŃ MELSTED	30
O	PRZYSTAŃ LISTED	32
P	PRZYSTAŃ SVANEKE	34
Q	PRZYSTAŃ AARSDALE	36
R	PRZYSTAŃ NEXØ	38
S	PRZYSTAŃ SNOGEBÆK	40
T	PRZYSTAŃ BAKKERNE	42
U	PRZYSTAŃ BODERNE	44
V	PRZYSTAŃ ARNAGER	46



> Broszura ma jedynie charakter informacyjny i nie może być używana jako alternatywa dla map morskich lub pilotów portowych. Mapa morska: numery 180, 181, 188 i 189 przedstawiają sprawdzone drogi do "raju żeglarzy".



# PRZYSTAŃ MELSTED



Przystań Melsted to niewielki prywatny port dobrze chroniony między dwoma szkierami – Sorteskær i Guleskær.

Port został zbudowany z granitu w 1884 roku i jest obecnie portem macierzystym dla około 50 lokalnych jednostek rekreacyjnych i skiffów, ale przyciągają tu także małe jachty turystów. Wały przybrzeżne znajdują się zarówno na północ, jak i na południe od portu. Te uformowały część fortyfikacji Bornholma już około siedmiu wieków temu.

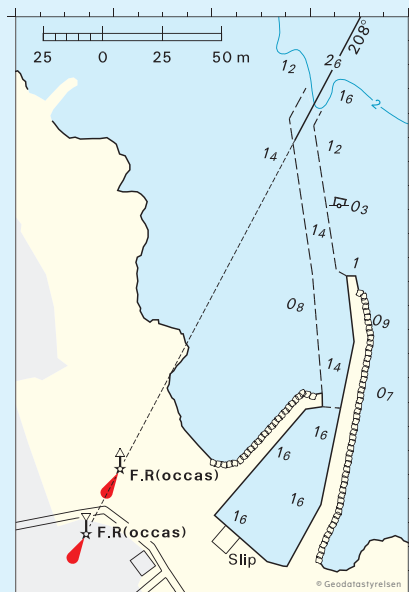
Melsted to mała, przytulna wioska rybacka z małymi, dobrze utrzymanymi domami z muru pruskiego i wąskimi krętymi uliczkami. Cztery domy wciąż mają swoje oryginalne kominy wędzarnicze, świadczące o niegdysiejszym wędzeniu śledzia.

Na wschód od przystani znajduje się atrakcyjna plaża piaszczysta, u podnóża wybitnego starego nadmorskiego hotelu, który wciąż działa i dysponuje znakomitą restauracją.

Muzeum Rolnictwa Melstedgaard – 300-letnie bornholmskie domostwo z muru pruskiego z dachem krytym strzechą – znajduje się przy autostradzie około 300 metrów od portu.

Tutaj można doświadczyć, jak rolnictwo wyglądało w dawnych czasach. W budynkach mieści się także nowe Centrum Dziedzictwa Kulinarnego Bornholmu, znajdujące się w sklepie "Skafferiet" w budynku na dziedzińcu gospodarstwa oraz w nowo wybudowanym budynku o nazwie "gaarden" (farma), na wschód od samej zagrody.

Tutaj można wziąć udział w lekcjach gotowania i nauczyć się przygotowywać lokalne potrawy, a "gaarden" sprzedaje prawie wszystkie regionalne specjalności Bornholmu.



WYCIECZKI



Melstedgaard/Muzeum 0,3 km

"Baltic Sea Glass" 3 km

Stavehøl/Wodospady 4 km

Przystań



500 m



Telefon



A	PRZYSTAŃ RØNNE	2
B	MARINA W PORCIE RØNNE/NØRREKAAS	4
C	PRZYSTAŃ HASLE	6
D	PRZYSTAŃ HELLIGPEDER	8
E	PRZYSTAŃ TEGLKAAS	10
F	PRZYSTAŃ VANG	12
G	PRZYSTAŃ HAMMERHAVN	14
H	PRZYSTAŃ SANDVIG	16
I	PRZYSTAŃ ALLINGE	18
J	PRZYSTAŃ TEJN	20
K	ZACHOD PRZYSTAŃ GUDHJEM/NØRRESAND	22
L	WSCHODNIA PRZYSTAŃ GUDHJEM	26
M	PRZYSTAŃ CHRISTIANSØ	28
N	PRZYSTAŃ MELSTED	30
O	PRZYSTAŃ LISTED	32
P	PRZYSTAŃ SVANEKE	34
Q	PRZYSTAŃ AARSDALE	36
R	PRZYSTAŃ NEXØ	38
S	PRZYSTAŃ SNOGEBÆK	40
T	PRZYSTAŃ BAKKERNE	42
U	PRZYSTAŃ BODERNE	44
V	PRZYSTAŃ ARNAGER	46



> Broszura ma jedynie charakter informacyjny i nie może być używana jako alternatywa dla map morskich lub pilotów portowych. Mapa morska: numery 180, 181, 188 i 189 przedstawiają sprawdzone drogi do "raju żeglarzy".



Przystań Listed to przytulny port granitowy z jednym aktywnym rybakim łowiącym komercyjnie i dużą przestrzenią dla odwiedzających żeglarzy, którzy są mile widziani we wszystkich zatoczkach.

Port jest dobrze chroniony niezależnie od kierunków wiatru, a w środku lata można tu zobaczyć zachody słońca o niezrównanym pięknie. Można się nimi delektować, popijając pyszny koktajl z kawiarni i baru na nabrzeżu.

Ale mały port to także spokój i cisza. W ofercie są również wspaniałe wędrówki, nie tylko po Szczelinie Randkløve, położonej prawie cztery kilometry na północ od portu.

Szlak wędrówki przechodzi przez najmniejszy w Danii aktywny port, port w Bølshavn, gdzie funkcjonuje tylko jeden rybak komercyjny (któremu przyznano specjalną kwotę na ponton).

Przechodzi także przez zaciszny port Haralda, stanowiący tajny punkt wyjścia dla Żydów uciekających z wyspy podczas II wojny światowej.

W małej przytulnej wiosce rybackiej znajduje się także niewielkie muzeum rybołówstwa, sklep z ceramiką, warsztat rzemieślniczy oraz centrum połowu wędami, gdzie można wypożyczyć łódź jigową i zamówić wycieczkę szlakiem wędkarskim z przewodnikiem.

Zaciszne kąpielisko mieszkańców Høl leży w zatoce na końcu 100-metrowej skalistej szczeliny około 300 metrów na północ od portu. Strumień Vasebæk wpada do morza 300 metrów na wschód od portu.

Podążając drogą wodną w głąb łądu, mijamy niewielki granitowy budynek wodociągowy, zaprojektowany przez światowej sławy duńskiego architekta Jørna Utzona. Nowo wyremontowany park rozrywki i park tematyczny Brændesgårdshaven znajduje się około dwa kilometry od Listed.



## WYCIECZKI



Port Haralda

"Brændesgårdshaven"

2 km

"Randkløve Skår"

5 km



A	PRZYSTAŃ RØNNE	2
B	MARINA W PORCIE RØNNE/NØRREKAAS	4
C	PRZYSTAŃ HASLE	6
D	PRZYSTAŃ HELLIGPEDER	8
E	PRZYSTAŃ TEGLKAAS	10
F	PRZYSTAŃ VANG	12
G	PRZYSTAŃ HAMMERHAVN	14
H	PRZYSTAŃ SANDVIG	16
I	PRZYSTAŃ ALLINGE	18
J	PRZYSTAŃ TEJN	20
K	ZACHOD PRZYSTAŃ GUDHJEM/NØRRESAND	22
L	WSCHODNIA PRZYSTAŃ GUDHJEM	26
M	PRZYSTAŃ CHRISTIANSØ	28
N	PRZYSTAŃ MELSTED	30
O	PRZYSTAŃ LISTED	32
P	PRZYSTAŃ SVANEKE	34
Q	PRZYSTAŃ AARSDALE	36
R	PRZYSTAŃ NEXØ	38
S	PRZYSTAŃ SNOGEBÆK	40
T	PRZYSTAŃ BAKKERNE	42
U	PRZYSTAŃ BODERNE	44
V	PRZYSTAŃ ARNAGER	46



> Broszura ma jedynie charakter informacyjny i nie może być używana jako alternatywa dla map morskich lub pilotów portowych. Mapa morska: numery 180, 181, 188 i 189 przedstawiają sprawdzone drogi do "raju żeglarzy".



Przystań Svaneke została osadzona w skale i nadal wspiera aktywne rybołówstwo komercyjne. Odwiedzający żeglarze są mile widziani w całym porcie, do którego dodano nowe moło w 2011 r., zwiększając tym samym jego przepustowość, również przy wiatrach dopychających. W tym samym czasie port zyskał wspaniałe nowe kąpielisko z platformą do nurkowania o długości 1, 2 i 3 metrów.



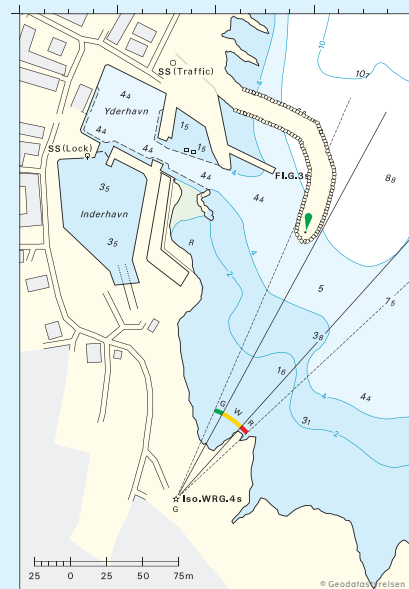
Pobyt w Svaneke można uzupełnić wycieczką na lokalne szkiery, gdzie zacumujesz swój jacht wśród skał. Gdy „czerwone wino i grill” zostaną przeniesione na brzeg, można doświadczyć błogiego spokoju, mimo że miasteczko jest tak małe, że można je obejść w niecałą godzinę.

Miejskie biuro informacji turystycznej mieści się w biurze portowym, skąd rozciąga się wspaniały widok na Morze Bałtyckie i port.

Obok nabrzeża znajduje się barka "Svanen", której długość 180 stóp sprawiła, że był to największy drewniany statek, jaki kiedykolwiek zbudowano na Bornholmie. "Svanen" stoi teraz 100 metrów od miejsca, w którym został zbudowany 150 lat temu.

Svaneke zostało uznane za najpiękniejsze miasteczko w Danii; możesz tu zaobserwować produkcję niezliczonej liczby lokalnych potraw: gotowanych słodczy, karmelków, lukrecji, lodów, czekolady, gumy do wina, cydru, napojów bezalkoholowych, makaronu, pesto i – co najważniejsze – światowej sławy piwa Svaneke.

W mieście znajdują się znakomite restauracje i kawiarnie, szeroki wybór owoców morza – zarówno bezpośrednio z łodzi rybackiej, jak i największej wędzarni na wyspie – dobrze wyposażona dzielnica handlowa, kino, galerie, duży teatr lalek, aktywni rzemieślnicy, a także ciekawe zabytki, takie jak połączona latarnia i wieża ciśnień, zaprojektowana przez duńskiego architekta Jørna Utzona.


**WYCIECZKI**


Utzon's Wieża ciśnień

Svaneke Warzeln

0,2 km

Latarni morskiej Svaneke

"Brændesgårdshaven" 4 km  
 Świeże ryby prosto z morza

Svaneke Kikut młyn

5 km



200 m



Telefon



A	PRZYSTAŃ RØNNE	2
B	MARINA W PORCIE RØNNE/NØRREKAAS	4
C	PRZYSTAŃ HASLE	6
D	PRZYSTAŃ HELLIGPEDER	8
E	PRZYSTAŃ TEGLKAAS	10
F	PRZYSTAŃ VANG	12
G	PRZYSTAŃ HAMMERHAVN	14
H	PRZYSTAŃ SANDVIG	16
I	PRZYSTAŃ ALLINGE	18
J	PRZYSTAŃ TEJN	20
K	ZACHOD PRZYSTAŃ GUDHJEM/NØRRESAND	22
L	WSCHODNIA PRZYSTAŃ GUDHJEM	26
M	PRZYSTAŃ CHRISTIANSØ	28
N	PRZYSTAŃ MELSTED	30
O	PRZYSTAŃ LISTED	32
P	PRZYSTAŃ SVANEKE	34
Q	PRZYSTAŃ AARSDALE	36
R	PRZYSTAŃ NEXØ	38
S	PRZYSTAŃ SNOGEBÆK	40
T	PRZYSTAŃ BAKKERNE	42
U	PRZYSTAŃ BODERNE	44
V	PRZYSTAŃ ARNAGER	46



> Broszura ma jedynie charakter informacyjny i nie może być używana jako alternatywa dla map morskich lub pilotów portowych. Mapa morska: numery 180, 181, 188 i 189 przedstawiają sprawdzone drogi do "raju żeglarzy".

# PRYZYSTAŃ AARSDALE



Przystań Aarsdale to aktywna wioska rybacka położona wzdłuż wschodniego wybrzeża Bornholmu, w odległości dwóch mil morskich na południe od Svaneke. Port został założony w 1869 roku.

Tutaj także port ukształtował wieś, która słynie z wielu wędzarni. Aarsdale było niegdyś jedną z największych społeczności rybackich na wyspie z ponad 30 statkami rybackimi. Aarsdale ma własne miejsce spotkań i sklep spożywczy – "Høkeren" – tuż przy nabrzeżu, gdzie odwiedzający żeglarze mogą spotkać się z mieszkańcami i zapoznać.

Zniszczony handlowy budynek rybacki portu, który nie przetwarza już ryb, jest przebudowywany. W niedalekiej przyszłości będzie można tu skosztować ciekawych piw craftowych.

W wiosce rybackiej znajduje się czynna wędzarnia i sklep rybny w pobliżu nabrzeża, gdzie można kupić najróżniejsze owoce morza.

Port wciąż ma swojego własnego budowniczego. Jeden z najlepiej zachowanych młynów w Danii góruje nad portem.

Młyn jest punktem orientacyjnym osady i został zbudowany w 1877 roku. Nadal wykorzystuje się wiatr do mielenia różnych mąk z ziarna zasianego na wyspie. Proces mielenia można prześledzić, odwiedzając młyn, gdzie zwiedzający mogą również obejrzeć obróbkę granitu z Bornholmu przerabianego na biżuterię. Z biegiem lat, za sprawą niezwykłego spokoju panującego w wiosce, Aarsdale stało się domem dla artystów i rzemieślników.



## WYCIEZKI



Młyn Aarsdale	0,5 km	Granit szlifiernia	0,5 km	Paradisbakkerne/ Wzgórzach	6 km
"Langeskanse"	2 km				

Przystań

Telefon

A	PRZYSTAŃ RØNNE	2
B	MARINA W PORCIE RØNNE/NØRREKAAS	4
C	PRZYSTAŃ HASLE	6
D	PRZYSTAŃ HELLIGPEDER	8
E	PRZYSTAŃ TEGLKAAS	10
F	PRZYSTAŃ VANG	12
G	PRZYSTAŃ HAMMERHAVN	14
H	PRZYSTAŃ SANDVIG	16
I	PRZYSTAŃ ALLINGE	18
J	PRZYSTAŃ TEJN	20
K	ZACHOD PRZYSTAŃ GUDHJEM/NØRRESAND	22
L	WSCHODNIA PRZYSTAŃ GUDHJEM	26
M	PRZYSTAŃ CHRISTIANSØ	28
N	PRZYSTAŃ MELSTED	30
O	PRZYSTAŃ LISTED	32
P	PRZYSTAŃ SVANEKE	34
Q	PRZYSTAŃ AARSDALE	36
R	PRZYSTAŃ NEXØ	38
S	PRZYSTAŃ SNOGEBÆK	40
T	PRZYSTAŃ BAKKERNE	42
U	PRZYSTAŃ BODERNE	44
V	PRZYSTAŃ ARNAGER	46



> Broszura ma jedynie charakter informacyjny i nie może być używana jako alternatywa dla map morskich lub pilotów portowych. Mapa morska: numery 180, 181, 188 i 189 przedstawiają sprawdzone drogi do "raju żeglarzy".





Port w Nexø jest największym portem rybackim na Bornholmie i znajduje się w samym centrum Nexø.

Tutaj wylądowywane są wszystkie rodzaje bałtyckich ryb – od szprota po wielkiego dzikiego lososia. Port wciąż ma dużą stocznię i firmy usługowe świadczące wszelkiego rodzaju naprawy, a także sklep z akcesoriami jachtowymi.



Odwiedzający żeglarze mogą zacumować na nabrzeżu o długości 2 870 metrów, co zapewnia dużo miejsca na statki i promy wycieczkowe wszelkich rozmiarów.

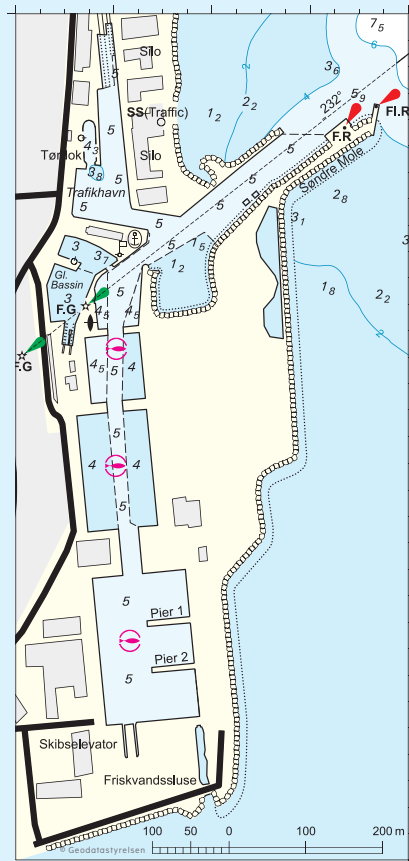
Trzy najbardziej wysunięte na północ zatoczki portowe, wraz ze starym suchym dokiem, stanowią jedyny główny port w Danii zbudowany z piaszkowca będącego podłożem, z którego port został wyżłobiony. Latem codziennie kursują promy pasażerskie do Polski.

Nexø jest drugim co do wielkości miastem na Bornholmie i oferuje szeroki wybór sklepów spożywczych i specjalistycznych, czynną wędzarnię sledzi, kawiarnię i restaurację.

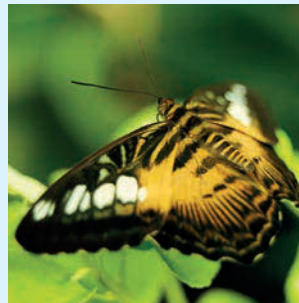
W mieście znajduje się również muzeum historii kultury, a także izby pamięci poświęcone pisarzowi Martinowi Andersenowi Nexø.

Co wakacje odbywa się tutaj tygodniowy festiwal jazzowy. W Nexø mieści się również wiele ciekawych miejsc, takich jak warsztaty szkła i ceramiki Bornholm, park motyli i park rzeźb, a ponadto jezioro kamieniołomu Stenbrudsøen z rybami słodkowodnymi, które można łowić.

Na północ od kamieniołomu można przejść się po 1,1 miliarda lat historii całej linii uskoku Fenno-Scandic: z podłożem z piaszkowca typowym dla południowej Europy i granitowym podłożem typowym dla Europy północnej.



## WYCIEZKI



Park motyli	1 km	Martin Andersen Nexø	0,5 km	Balka	4 km
Muzeum Nexø	0,5 km	Stenbrudsøen/Jeziora	1 km	Prom do Kołobrzegu	
Halleklipperne/Skały	3 km	Pola golfowego	10 km		



0,2-2 km



Telefon



A	PRZYSTAŃ RØNNE	2
B	MARINA W PORCIE RØNNE/NØRREKAAS	4
C	PRZYSTAŃ HASLE	6
D	PRZYSTAŃ HELLIGPEDER	8
E	PRZYSTAŃ TEGLKAAS	10
F	PRZYSTAŃ VANG	12
G	PRZYSTAŃ HAMMERHAVN	14
H	PRZYSTAŃ SANDVIG	16
I	PRZYSTAŃ ALLINGE	18
J	PRZYSTAŃ TEJN	20
K	ZACHOD PRZYSTAŃ GUDHJEM/NØRRESAND	22
L	WSCHODNIA PRZYSTAŃ GUDHJEM	26
M	PRZYSTAŃ CHRISTIANSØ	28
N	PRZYSTAŃ MELSTED	30
O	PRZYSTAŃ LISTED	32
P	PRZYSTAŃ SVANEKE	34
Q	PRZYSTAŃ AARSDALE	36
R	PRZYSTAŃ NEXØ	38
S	PRZYSTAŃ SNOGEBÆK	40
T	PRZYSTAŃ BAKKERNE	42
U	PRZYSTAŃ BODERNE	44
V	PRZYSTAŃ ARNAGER	46



> Broszura ma jedynie charakter informacyjny i nie może być używana jako alternatywa dla map morskich lub pilotów portowych. Mapa morska: numery 180, 181, 188 i 189 przedstawiają sprawdzone drogi do "raju żeglarzy".



Snogebæk to najbardziej wysunięty na wschód port na południowym Bornholmie, skąd rozciągają się kilometry srebrnych, piaszczystych plaż od Nexø do Rønne. Port Snogebæk jest położony na morzu, aby zapobiec jego szlifowaniu – typowy problem portów na południu Bornholmu.

Port jest dobrze chroniony przez dwie rafy – Salthammerrev i Brorev – gdzie dostęp do portu jest łatwy i bezpieczny jedynie przy wiatrach dopychających. Odwiedzający żeglarze są mile widziani na stanowiskach dla odwiedzających za pomostem portu i w samym porcie.

Duża wędzarnia portu świadczy o aktywnym łowisku komercyjnym, które kiedyś znajdowało się w Snogebæk.

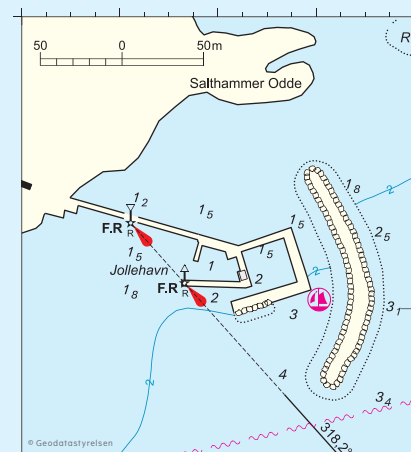
Snogebæk stało się ważnym miejscem spotkań turystów z całego południowego Bornholmu.

Wioska rybacka tętni życiem, jest tutaj wiele sklepów specjalistycznych i lokalny supermarket. Produkcja słynnej na cały świat czekolady rozpoczęła się w Snogebæk, w którym mieści się również lodziarnia serwująca lody z lokalnych składników.

W wiosce mieszkają także artyści rzemieślnicy: warsztaty pokazowe pozwalają odwiedzającym zapoznać się z procesami roboczymi i kupić pamiątkę. Wioska oferuje szeroki wybór atrakcji na świeżym powietrzu.

Istnieje możliwość wypożyczenia różnych urządzeń, odbycia szkoleń i wzięcia udziału w wycieczkach z przewodnikiem.

Miejscowość słynie z dorocznego portowego festynu, który zachował atmosferę z lat 70. XX wieku – jedyny taki festyn na wyspie. Tutaj lokalne stowarzyszenia serwują specjalne danie regionalne z grilla, a lokalni mieszkańcy walczą o to, który z ich wymyślonych statków wygra emocjonujący konkurs na "Śmiałka z Pochyli".



WYCIEZKI



Plaża Dueodde



5 km



Pola golfowego

10 km



Przystań

A	PRZYSTAŃ RØNNE	2
B	MARINA W PORCIE RØNNE/NØRREKAAS	4
C	PRZYSTAŃ HASLE	6
D	PRZYSTAŃ HELLIGPEDER	8
E	PRZYSTAŃ TEGLKAAS	10
F	PRZYSTAŃ VANG	12
G	PRZYSTAŃ HAMMERHAVN	14
H	PRZYSTAŃ SANDVIG	16
I	PRZYSTAŃ ALLINGE	18
J	PRZYSTAŃ TEJN	20
K	ZACHOD PRZYSTAŃ GUDHJEM/NØRRESAND	22
L	WSCHODNIA PRZYSTAŃ GUDHJEM	26
M	PRZYSTAŃ CHRISTIANSØ	28
N	PRZYSTAŃ MELSTED	30
O	PRZYSTAŃ LISTED	32
P	PRZYSTAŃ SVANEKE	34
Q	PRZYSTAŃ AARSDALE	36
R	PRZYSTAŃ NEXØ	38
S	PRZYSTAŃ SNOGEBÆK	40
T	PRZYSTAŃ BAKKERNE	42
U	PRZYSTAŃ BODERNE	44
V	PRZYSTAŃ ARNAGER	46



> Broszura ma jedynie charakter informacyjny i nie może być używana jako alternatywa dla map morskich lub pilotów portowych. Mapa morska: numery 180, 181, 188 i 189 przedstawiają sprawdzone drogi do "raju żeglarzy".

# PRZYSTAŃ BAKKERNE

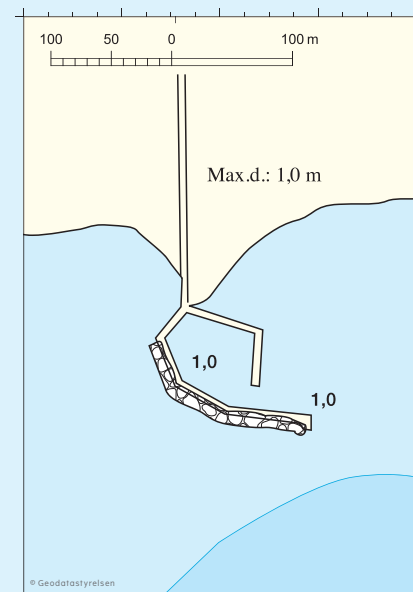


Jej lokalizacja, blisko miejsca, gdzie dno Bałtyku jest strome, z wieloma miejscami do wędkowania, przyczyniła się do jej sukcesu, a wędzarnia portu jest nadal aktywna.

W żadnym momencie Bakkerne nie straciło uroku. Wręcz przeciwnie: naturalne otoczenie, małe rybackie szopy i port tworzą środowisko, które trzeba zobaczyć.

Port ma lokalną wypożyczalnię rowerów i szalony golf. Największy strumień na Bornholmie wpływa do morza 300 metrów od portu.

Kilkaset metrów od miejsca, w którym strumień wpada do morza, jest interesujący obszar z młynem wodnym, budynkiem do łowienia pstrągów i największym na wyspie systemem słodkowodnym dla pstrąga morskiego, w którym niezliczone pstrągi morskie zostają złowione podczas migracji do miejsca składania ikry.



W pobliżu jest punkt 55°N/15°E, oznaczony granitowym blokiem; to jest dokładnie centrum środkowoeuropejskiej strefy czasowej.



Przystań Bakkerne jest jednym z najmniejszych portów rybackich na wyspie, o głębokości zaledwie jednego metra.

Jest to także port morski i zwykle jest wypełniony lokalnymi statkami, ale kilka małych jachtów może odwiedzić tę małą rybacką wioskę przy dobrej pogodzie. Port pierwotnie miał tylko przystań z pomostem.



Mimo trudności i ubóstwa, rybacy z powodzeniem ukończyli budowę portu w 1944 r. Przystań została wzmocniona w 1982 r. i pomimo niewielkich rozmiarów stała się portem rybackim.



WYCIEZKI



Strumień Øle Å	1 km	Plaża Dueodde	5 km	Młyn wodny Slusegård	2 km
"Ringborgen"	2 km	Pola golfowego	4 km		

- Przystań
- 
- 
-

A	PRZYSTAŃ RØNNE	2
B	MARINA W PORCIE RØNNE/NØRREKAAS	4
C	PRZYSTAŃ HASLE	6
D	PRZYSTAŃ HELLIGPEDER	8
E	PRZYSTAŃ TEGLKAAS	10
F	PRZYSTAŃ VANG	12
G	PRZYSTAŃ HAMMERHAVN	14
H	PRZYSTAŃ SANDVIG	16
I	PRZYSTAŃ ALLINGE	18
J	PRZYSTAŃ TEJN	20
K	ZACHOD PRZYSTAŃ GUDHJEM/NØRRESAND	22
L	WSCHODNIA PRZYSTAŃ GUDHJEM	26
M	PRZYSTAŃ CHRISTIANSØ	28
N	PRZYSTAŃ MELSTED	30
O	PRZYSTAŃ LISTED	32
P	PRZYSTAŃ SVANEKE	34
Q	PRZYSTAŃ AARSDALE	36
R	PRZYSTAŃ NEXØ	38
S	PRZYSTAŃ SNOGEBÆK	40
T	PRZYSTAŃ BAKKERNE	42
U	PRZYSTAŃ BODERNE	44
V	PRZYSTAŃ ARNAGER	46



> Broszura ma jedynie charakter informacyjny i nie może być używana jako alternatywa dla map morskich lub pilotów portowych. Mapa morska: numery 180, 181, 188 i 189 przedstawiają sprawdzone drogi do "raju żeglarzy".

# PRZYSTAŃ BODERNE



Przystań Boderne to mały prywatny port o głębokości zaledwie jednego metra.

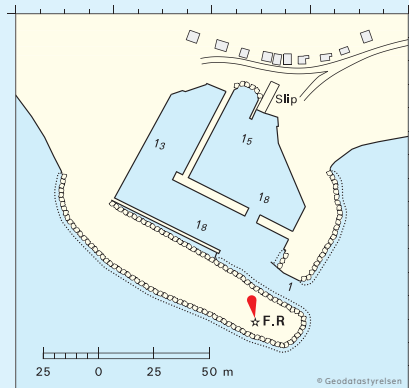
Przystań jest dobrze chroniona i mile widziane są tutaj małe statki turystyczne.

W przystani cumuje około 45 lokalnych skifów i statków wycieczkowych, na tle malowniczej kolekcji małych budynków, położonych na stromym zboczu, opowiadających historię portu.

Port rozciąga się wzdłuż południowego wybrzeża, w samym środku 50-kilometrowego odcinka pięknych piaszczystych plaż i jest wspaniałym miejscem na spędzenie wakacji na Bornholmie.

Kawiarnia i jeden z największych sklepów odzieżowych na wyspie znajdują się około 250 metrów od portu.

W przeciwnym kierunku, 300 metrów na wschód od portu, strumień Læseåen wpada do morza, a ciekawa sieć ścieżek podąża za potokiem w stronę genialnych systemów słuz, które służyły do łapania dużych pstrągów morskich.



## WYCIECZKI



Natur Bornholm	5 km	Ekkodalen/Dolina	8 km	Risebæk/Wodospady	8 km
"Lilleborg"	8 km	"Rytterknægten"	8 km		
Tor wyścigów konnych	8 km	"Almindingen"	8 km		

Przystań

Przystań

Przystań

A	PRZYSTAŃ RØNNE	2
B	MARINA W PORCIE RØNNE/NØRREKAAS	4
C	PRZYSTAŃ HASLE	6
D	PRZYSTAŃ HELLIGPEDER	8
E	PRZYSTAŃ TEGLKAAS	10
F	PRZYSTAŃ VANG	12
G	PRZYSTAŃ HAMMERHAVN	14
H	PRZYSTAŃ SANDVIG	16
I	PRZYSTAŃ ALLINGE	18
J	PRZYSTAŃ TEJN	20
K	ZACHOD PRZYSTAŃ GUDHJEM/NØRRESAND	22
L	WSCHODNIA PRZYSTAŃ GUDHJEM	26
M	PRZYSTAŃ CHRISTIANSØ	28
N	PRZYSTAŃ MELSTED	30
O	PRZYSTAŃ LISTED	32
P	PRZYSTAŃ SVANEKE	34
Q	PRZYSTAŃ AARSDALE	36
R	PRZYSTAŃ NEXØ	38
S	PRZYSTAŃ SNOGEBÆK	40
T	PRZYSTAŃ BAKKERNE	42
U	PRZYSTAŃ BODERNE	44
V	PRZYSTAŃ ARNAGER	46



> Broszura ma jedynie charakter informacyjny i nie może być używana jako alternatywa dla map morskich lub pilotów portowych. Mapa morska: numery 180, 181, 188 i 189 przedstawiają sprawdzone drogi do "raju żeglarzy".



# PRZYSTAŃ ARNAGER

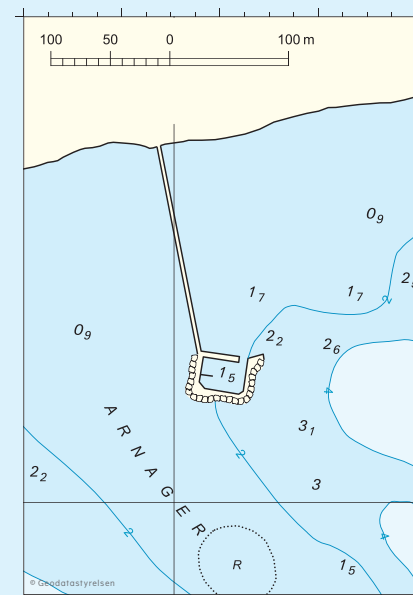


W okolicy można znaleźć wiele ciekawych atrakcji dla wszystkich zainteresowanych historią i geologią.

Należą do nich skamieniałe ślady dinozaurów i pozostałości po operacjach wydobywczych, w których wcześniej wydobywano fosforyt.

Ponadto na wschód od portu znajdują się pozostałości zakładów żeglugi fosforanowo-skalnej i pozostałości dawnego portu na zachód od przystani.

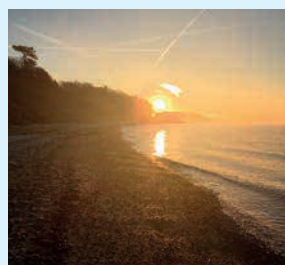
Przystań jest dobrze chroniona za płytką rafą Arnager. Rafa rozciąga się na południowy wschód i jest świetnym miejscem do nurkowania. Mapa żeglarska pokazuje bezpieczne podejście do portu.



Arnager to morski port połączony z wybrzeżem najdłuższym w północnej Europie drewnianym mostem rozciągającym się nad otwartym morzem.

Przystań Arnager to jedyny port na południowym wybrzeżu, do którego mogą wejść jachty kilowe o zanurzeniu dwumetrowym.

Odwiedzające jachty są tutaj mile widziane, a przy dobrej pogodzie odwiedzający mogą zacumować po wewnętrznej stronie przystani. Oprócz małej galerii, w wiosce rybackiej znajduje się wędzarnia śledzi z restauracją.



## WYCIECZKI



Nylars Okrągły kościół 3 km

Natur Bornholm

5 km

Przystań

200 m



Thorem na klify Helligdomsklipperne  
Zachód słońca w Arnager



Program **BRIGHT GREEN ISLAND** obejmuje wszystkich mieszkańców Bornholmu, nasze codzienne życie i przyszłość wyspy. Zawiera się w nim zielona transformacja naszej społeczności obejmująca mieszkańców Bornholmu, a także przedsięwzięcia, infrastruktura i duża liczba turystów odwiedzających wyspę.

Czytaj więcej na [www.brightgreenisland.dk](http://www.brightgreenisland.dk)

## BRIGHT GREEN ISLAND BORNHOLM












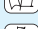






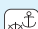










Wędzony śledź  
Relaks w porcie  
Ekkodalen / Dolina  
Penyllan Brewery

Wycieczka statkiem na Gudhjem  
Helligdomsklipperne / Skaly  
Plaża w Arnager  
Idylla porcie

### Objaśnienia piktogramów:

-  Bieżąca zimna woda
-  Przyłącze prądu (220V)
-  Prysznic
-  Toaleta
-  Pralnia publiczna
-  Automat
-  Dźwig
-  Slip
-  Pochylnia
-  Serwis stoczni jachtowe
-  Serwis silników
-  Żaglomistrz
-  Świetlica itp.
-  Telewizor
-  Nabijanie butli do nurkowania
-  Wypożyczalnia rowerów
-  Wynajem samochodów
-  Kawiarnia / Restauracja
-  Możliwość uzupełnienia zaopatrzenia
-  Sprzęt żeglarski
-  Benzyna
-  Olejnapędowy
-  Gaz w butlach
-  Internetu
-  Defibrylatory

### Użyteczne informacje:

Celem wszystkich portów Bornholmu jest zapewnienie jak najlepszych udogodnień uprzyjemniających pobyt wczasowiczom. Każdy port oferuje prysznic, toalety, wodę pitną oraz elektryczność, a w wielu miejscach jest również dostęp do bezprzewodowego Internetu (patrz: piktogramy dla poszczególnych portów).

Jeżeli powyższe udogodnienia nie są usytuowane bezpośrednio przy kei, podana jest odległość, jaką należy przebyć. Jeżeli chcesz skorzystać z usług warsztatu silnikowego, żaglomistrza, stoczni lub dźwigu samobieżnego, zwróć się do kapitana portu, który skontaktuje Cię z właściwym usługodawcą.

### Przydatne numery telefonów:

<b>Alarm:</b>	<b>112</b>
Lekarz/Dentysta	1813
Policja	114
Apteka całodobowa	+45 5695 0130
Naval District Bornholm	+45 5694 2400

### Chcielibyśmy serdecznie podziękować wymienionym dalej

**osobom za udostępnienie zdjęć:**  
[www.hvadihimlen.dk](http://www.hvadihimlen.dk), Destination Bornholm, James Edward Bourne, Melsted Badehotel, [www.wonderfestivall.dk](http://www.wonderfestivall.dk), Nordlandet Hotel, Bay Frost Cafe og Juveler, Svaneke Bryghus, Cafe Kaas, Nørrekås Ishus, Sandvig Is Kalas, Penyllan Brewery, [www.bornteksamling.dk](http://www.bornteksamling.dk), Beach Party, [www.familiefieriebornoelm.dk](http://www.familiefieriebornoelm.dk), [www.367ture.dk](http://www.367ture.dk), Bornholms Kunstmuseum

### Dofinansowanie:

Niniejszy przewodnik został sfinansowany przez Unię Europejską (Europejski Fundusz Rozwoju Regionalnego) w ramach Programu Południowy Bałtyk Interreg 2014-2020.

### Tłumaczenie:

Goodale Communications

### Skład i produkcja:

Hakon Holm Grafisk, DK-3700 Rønne



European  
Regional  
Development  
Fund