

**Vedligeholdelse**

Det bedste – og smukkeste er kalkning. Det lader murfladen ånde, og det har en udtørrende effekt, på grund af en stor åben overfladestruktur.

Næstbedst er silikatmaling – af den rene og gode kvalitet, helst uden plast og siliconetilsætninger. Silikatmaling er ligesom kalk diffusionsåben, men dog flere gange tættere end kalkning.

Andre overfladebehandlinger kan faktisk ikke anbefales.

Efter en eventuel afrensning med vådsandblæsning er det vigtigt, at muren får tid til at tørre ud inden ny puds eller filtsning – og derefter endnu får en god tid – flere måneder – inden der overfladebehandles. Fugten skal helt ud af muren, og der trækkes ofte salte med ud, som kan afskyde den efterfølgende overfladebehandling.



Kalk



Sandblæst og filtset

**TILLADELSE – ANSØGNING**

Der skal ansøges om alle udvendige ændringer.

Ved ansøgning skal der fremsendes tegninger. Tegninger skal være målfaste og vise detaljer. Der kan fremsendes tydelige fotografier til understøttelse af ansøgningen.

Regler der gælder for din ejendom kan ses i den bevarende lokalplan, i tinglysningen, samt på:

- [www.brk.dk](http://www.brk.dk) - Teknik & Forsyning

Her finder du også flere oplysninger og links til emnet bygningsbevaring.

Ansøgningen sendes til:

**Teknik & Miljø**  
**Skovløkken 4**  
**3770 - Allinge**

Der kan ligeledes hentes ansøgningsvejledning og skema på hjemmesiden.

1. UDGAVE - april - 2008

Konsulent Niels-Holger Larsen – ARK.MAA • Rønne

**Grundmurede huse**

Bygninger opført af mursten kalder man grundmurede. De første huse var enetages huse, men op gennem 1800-tallet byggedes der også huse i to etager, og på Bornholm blev der sjældent bygget højere. Grundmurede huse kan være i "blank mur", dvs. uden overfladebehandling, eller de kan være pudsede.

De tidligste grundmurede huse fra begyndelsen af 1800-tallet var ret enkle. Først fra 1860-erne, og især fra 1880-erne sker der en udvikling i takt med nye arkitekturstrømninger og stigende og mere specialiseret produktion på de lokale teglværker.

Uddannelsen af håndværkere og bygmestre bidrog også til at de grundmurede bygninger bliver væsentlige og markante i bybilledet. Bygmestrene lærte ældre arkitektur og stilarter at kende på de tekniske skoler, en viden som de senere brugte i forbindelse med deres egne murstensbygninger. Inspirationen til det murede byggeri er egentlig italiensk middelalderlig "byggeskik", som munkene tog med sig, da de danske teglstenskirker skulle bygges.

Fra 1880-erne til 1920-erne udfolder murerhåndværket på Bornholm sig, hvor sans for detaljer og udsmykning når sit højdepunkt. Det er kvaliteter, som er sjældne i dag. Derfor skal der passes på dem. En smuk omhyggeligt fugget facade i en blank mur sløres og ødelægges af tyndpuds og maling – og den kan ikke genskabes.

**Fundamenter - sokler**

De grundmurede huse har murede sokler over terræn. Soklerne har gerne et fremspring, og de er som regel glatpudsede. Ofte har sokkelpudsens et mønster med fuger, der skal illudere store fundamentsten (kvadre) og kaldes "kvaderpuds". Sådant kvadern mønster bør bevares eller genskabes ved en ompudsning.

Soklerne var oprindelig kalkede, men kunne også være malede eller tjærede. En diffusionsåben overfladebehandling er hensigtsmæssig, så opstigende fugt kan fordampe fra soklen og ikke trænge længere op i muren.



Laksegade i Rønne



Rolighedsgade, Rønne



"Blank mur", Aakirkeby



Bedre byggeskik, Aakirkeby



## BEVARENDE LOKALPLANER

### GRUNDMUREDE HUSE

#### Huse i "blank mur"

Grundmurede huse i "blank mur" er skabt til at stå uden kalk eller anden overfladebehandling, og i princippet uden fremtidig vedligeholdelse. Der blev anvendt smukke mursten af høj kvalitet og der var mange muligheder for med detaljer at give husene en individuel karakter.

#### Fuger, formsten og trukne gesimser

Med en almindelig mursten kan mureren skabe liv og variation med forbandter, fremspring, blændinger, buer og udkragede bånd og gesimser, og en facade i blank mur kan fx. have trukne pudsede gesimser. Bruges formsten – sten med en bestemt udskæring – øges muligheder yderligere.

I årene omkring 1900 og et par årtier frem blev cementstøbte elementer meget moderne – enten som sten med reliefmønstre eller større elementer til indmuring i facaden et blomstermotiv eller f.eks. et årstal for husets opførelse. Sådanne elementer blev fremstillet på lokale cementstøberier. Især i Aakirkeby og omegn findes mange bygninger med sådanne støbte dekorationer.

Som et raffinement kan fugerne markeres med fremtrædende skarpt skårne fuger – "brændte" fuger. Det fremhæver de smukke mursten, og giver facaden et spil og let elegant relief.

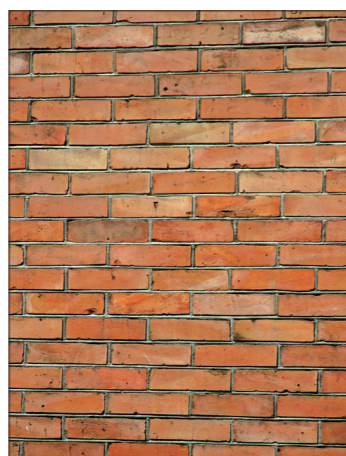
**Vedligeholdelse** - På facader med blank mur er de typiske skader forvitrede sten og fuger. Når sten smuldrer – f.eks. nogle få spredt i en facade, så er det ganske enkelt dårlig brændte sten. Der er kun en vej: udskiftning. Lapning med mørtel er en stakket frist – og det ses tydeligt. Nedbrudte fuger skyldes som regel ælde, men salt fra fortov – eller fugt indefra kan også medføre forvittringer. Fugerne skal kradses ud og genopbygges.

Smuds kan afrensnes – men brug ikke sandblæsning – det ødelægger murstenenes overflade (brænd huden), og trækker endnu mere smuds til sig. Desuden medfører det ofte dybe udspulede fuger. Der kan eventuelt anvendes en skånsom afrensning med specielle vandafrensningsmetoder - en vandspray med efterfølgende manuel børstning.

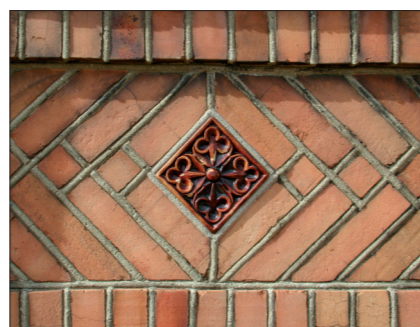
Huse opført i blank mur i bevaringsområder skal friholdes for al form for overfladebehandling. En overfilsning med et tyndt lag mørtel eller farvet puds ødelægger de fine detaljer og sten i murværket, og ofte drysser det af efter nogle år.



Støbt cementelement, Aakirkeby



Flammede maskinstrøgne sten med "brændte" fuger



Glaseret kakkel i murværk med "brændte" fuger

## BEVARENDE LOKALPLANER

### GRUNDMUREDE HUSE

#### Tyndpudsede og pudsede huse,

Grundmurede bygninger kan også opmures for at blive overfladebehandlet – enten tyndpudset (vandskuret, sækkeskuret, berappet, filtset) med mørtel, hvor murstenenes overflade svagt anes – eller pudset med en flerlags opbygget overflade i 1- 1,5 cm tykt dækkende og glattet mørtelag.

#### Bånd, indramninger og gesimser

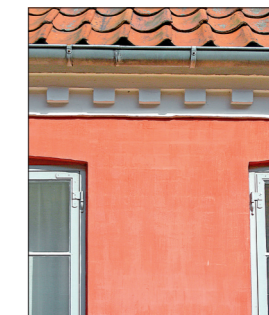
Husene er ofte forsynet med profilerede dekorative detaljer omkring vinduer og døre, vandrette bånd og gesimser. Det udføres i puds. Dekorationer i et bestemt profil "trækkes" med en "slæde", hvor profilet er udskåret, og formes eller skæres skarpt og glat i den våde mørtel.

Før portlandcementen blev almindelig i slutningen af 1900-tallet, blev mange bornholmske facader pudset med en lokal fremstillet cement på fabrikker i Rønne og Pedersker. Denne cement blev fremstillet af kalksten fra kalkstensbrud syd for Aakirkeby. Samme materiale blev brugt til middelalder-kirker og på Hammershus.

De tyndpudsede og pudsede overflader blev kalket indtil 1950-erne, hvor nye malingstyper vandt frem. De traditionelle facadefarver i kalk var overvejende okkergul, men også grålig røde, grå og rød var almindelige. På finere huse med puds blev der også brugt linoliemaling - før plastikmalingsens tid - ofte var fladerne i farver, dekorationer og gesimser i hvid.

Vandskuring er en udjævning af et ganske tyndt vådt mørtellag med en våd mursten. Det er den stærkeste og ofte også den smukke overflade på en murstenoverflade, der skal kalkes. Med stenen skures små ujævnheder væk, og mørtlen bearbejdes godt ind i murstenenes og fugernes overflade.

Lignende udglattende overfladebehandlinger med mørtel er berapning, der er grov, en sækkeskuring, der er glat, og endelig det mest almindelige filtsning med et vådt skummummi på et lille pudsebræt.



Muret "sparrenkopgesims". Kirkestræde i Rønne.



Pudset facade med trukket profileret gesims. Kirkestræde i Rønne - ca. 1890



Facade med gavlkvist. Dampmøllegade i Rønne - ca. 1890